

O ORGÁNE ESMA

1 Obsah

Orgán ESMA v skratke	2
Preskúmanie európskymi orgánmi dohľadu.....	4
Rada orgánov dohľadu a príslušné vnútroštátne orgány.....	8
Riadiaca rada	9
Výbor pre dohľad nad centrálnymi protistranami	9
Spoločný výbor.....	11
Medzisektorová práca	14
Spoločné otázky a odpovede	15
Spoločné konzultácie	17
Spoločná knižnica	17
Etika a konflikt záujmov	17
Odvolačná rada	18
Skupina zainteresovaných strán v oblasti cenných papierov	21
Organizačná štruktúra orgánu ESMA	21
Aktuálne informácie o orgáne.....	21
Pracovný program a rozpočet.....	21
Kontaktné informácie.....	22
Sťažnosti.....	23
Pracovné metódy	25
Stále výbory a iné orgány	27
Kariéra	27
Voľné pracovné miesta.....	30
Verejné obstarávanie	30
Ochrana údajov	30

Orgán ESMA v skratke

Európsky orgán pre cenné papiere a trhy (ESMA) je nezávislý orgán Európskej únie (EÚ), ktorý prispieva k zabezpečeniu stability finančného systému EÚ tým, že posilňuje ochranu investorov a podporuje stabilné a riadne fungovanie finančných trhov.

Orgán ESMA dosahuje svoje ciele:

- vyhodnocovaním rizík pre investorov, trhy a finančnú stabilitu,
- vypracovaním jednotného súboru pravidiel pre finančné trhy EÚ,
- presadzovaním konvergencie dohľadu a
- priamym dohľadom nad ratingovými agentúrami, archívami obchodných údajov a archívami sekuritizačných údajov.

Orgán ESMA sa popri podpore konvergencie dohľadu medzi príslušnými vnútroštátnymi orgánmi členských štátov zodpovednými za dohľad nad cennými papiermi a kapitálovými trhmi usiluje o dosiahnutie tohto cieľa vo všetkých finančných sektoroch, a to úzkou spoluprácou s ostatnými európskymi orgánmi dohľadu príslušnými v oblasti bankovníctva (**EBA**) a poisťovníctva a dôchodkového poistenia zamestnancov (**EIOPA**).

Hoci je ESMA nezávislým orgánom, zodpovedá sa európskym inštitúciám vrátane Európskeho parlamentu, kde sa na žiadosť Výboru pre hospodárske a menové veci (**ECON**) zúčastňuje na formálnych vypočutiach, Rady Európskej únie a Európskej komisie. Orgán pravidelne informuje inštitúcie o svojej činnosti na zasadnutiach, ako aj prostredníctvom svojej výročnej správy.

Poslanie a ciele

Jedno poslanie: posilňovať ochranu investorov a podporovať stabilné a riadne fungovanie finančných trhov.

Tri ciele: ochrana investorov, riadne fungovanie trhov a finančná stabilita

HISTÓRIA

Orgán ESMA bol založený v priamej nadväznosti na odporúčania [de Larosièrovej správy](#) z roku 2009, v ktorej sa vyzýva na vytvorenie Európskeho systému finančného dohľadu (**ESFS**) vo forme decentralizovanej siete. Svoju činnosť začal 1. januára 2011 na základe svojho [zakladajúceho nariadenia](#), pričom nahradil Výbor európskych regulačných orgánov pre cenné papiere (**CESR**), teda sieť príslušných vnútroštátnych orgánov, ktorá presadzovala konzistentný dohľad v celej EÚ a poskytovala poradenstvo Európskej komisii.

ČINNOSTI

Orgán ESMA plní svoje poslanie a ciele prostredníctvom **štyroch činností**:

- vyhodnocovaním rizík pre investorov, trhy a finančnú stabilitu,
- vypracovaním jednotného súboru pravidiel pre finančné trhy EÚ,
- presadzovaním konvergencie dohľadu a

- priamym dohľadom nad konkrétnymi finančnými subjektmi.

Vyhodnocovanie rizík pre investorov, trhy a finančnú stabilitu

Účelom **hodnotenia rizík pre investorov, trhy a finančnú stabilitu** je včasné rozpoznanie nových trendov, rizík a slabých miest, prípadne príležitostí, aby bolo možné prijať vhodné opatrenia. Orgán ESMA využíva svoju jedinečnú pozíciu na identifikáciu vývoja na trhu, ktorý ohrozuje finančnú stabilitu, ochranu investorov alebo riadne fungovanie finančných trhov.

Jeho hodnotenie rizík vychádza z hodnotenia rizík, ktoré vykonávajú iné európske orgány dohľadu (**ESA**) a príslušné vnútroštátne orgány, dopĺňa ich a prispieva k systematickej práci Európskeho výboru pre systémové riziká (**ESRB**), ktorá sa zameriava na riziká pre stabilitu na finančných trhoch.

- Výsledky hodnotenia rizík slúžia orgánu ESMA ako zdroj informácií, ktoré na **internej úrovni** využíva na vypracúvanie jednotného súboru pravidiel, konvergenciu dohľadu a priamy dohľad nad konkrétnymi finančnými subjektmi.
- Výsledky hodnotenia rizík prispievajú na **externej úrovni** k transparentnosti a ochrane investorov tým, že investorom sprístupňujú informácie prostredníctvom našich verejných registrov a databáz, pričom v prípade potreby sa vydávajú varovania pre investorov. Pomocou analýzy rizík pozorne monitoruje prínos a riziká finančnej inovácie v EÚ.

Vytvorenie jednotného súboru pravidiel pre finančné trhy EÚ

Účelom **vypracovania jednotného súboru pravidiel pre finančné trhy EÚ** je posilniť jednotný trh EÚ vytvorením rovnakých podmienok pre investorov a emitentov v celej EÚ. Orgán ESMA prispieva k posilňovaniu kvality jednotného súboru pravidiel pre finančné trhy EÚ prípravou technických predpisov a poskytovaním poradenstva inštitúciám EÚ v oblasti legislatívnych projektov. Táto úloha stanovovania predpisov bola vo fáze vývoja orgánu ESMA jeho primárnou úlohou.

Presadzovanie konvergencie dohľadu

Konvergencia dohľadu je jednotné vykonávanie a uplatňovanie rovnakých pravidiel s použitím podobných prístupov vo všetkých 27 členských štátoch. Účelom **presadzovania konvergencie dohľadu** je zabezpečiť rovnaké podmienky pozostávajúce z vysokej kvality regulácie a dohľadu bez regulačnej arbitráže alebo pretekov medzi členskými štátmi o dosiahnutie najnižšej úrovne. Konzistentným zavádzaním a uplatňovaním pravidiel sa zaisťuje bezpečnosť finančného systému, ochrana investorov a riadne fungujúce trhy. **Konvergencia dohľadu** znamená výmenu osvedčených postupov a dosahovanie vyššej efektívnosti tak v prospech príslušných vnútroštátnych orgánov, ako aj finančného odvetvia. Táto činnosť prebieha v úzkej spolupráci s príslušnými vnútroštátnymi orgánmi. Vďaka svojej pozícii v systéme ESFS je orgán ESMA oprávnený vykonávať partnerské preskúmania, stanovovať požiadavky EÚ v oblasti hlásenia údajov, tematické štúdie a spoločné pracovné programy, pripravovať stanoviská, usmernenia a otázky a odpovede, ale aj budovať úzku sieť, v ktorej je možné si vymieňať osvedčené postupy a školiť orgány dohľadu. Orgán ESMA po preskúmaní európskymi orgánmi dohľadu určí aj dve celoeurópske strategické priority dohľadu, ktoré príslušné vnútroštátne orgány zohľadnia vo svojich ročných pracovných programoch. Orgán ESMA aktívne podporuje medzinárodnú koordináciu dohľadu.

Priamy dohľad na konkrétnymi finančnými subjektmi

Orgán ESMA je **priamym orgánom dohľadu nad konkrétnymi finančnými subjektmi**:

- ratingovými agentúrami,
- archívami sekuritizačných údajov,
- archívami obchodných údajov.

Tieto subjekty tvoria základnú súčasť trhovej infraštruktúry EÚ.

Štyri činnosti orgánu ESMA sú navzájom úzko prepojené. Informácie získané v rámci hodnotenia rizík pomáhajú pri práci na jednotnom súbore pravidiel, konvergencii dohľadu a priamom dohľade a naopak. Konvergenciu dohľadu považujeme za hlavný dôsledok zavedenia a uplatňovania jednotného súboru pravidiel. Priamy dohľad nad ratingovými agentúrami a archívami obchodných údajov čerpá výhody z nášho hodnotenia rizík a činností súvisiacich s jednotným súborom pravidiel a takisto k nim prispieva.

Preskúmanie európskymi orgánmi dohľadu

RIADENIE

Orgán ESMA je súčasťou Európskeho systému finančného dohľadu (ESFS), siete sústredenej okolo troch európskych orgánov dohľadu (ESA), Európskeho výboru pre systémové riziká a vnútroštátnych orgánov dohľadu. Jeho hlavnou úlohou je zabezpečiť konzistentný a primeraný finančný dohľad v celej EÚ.

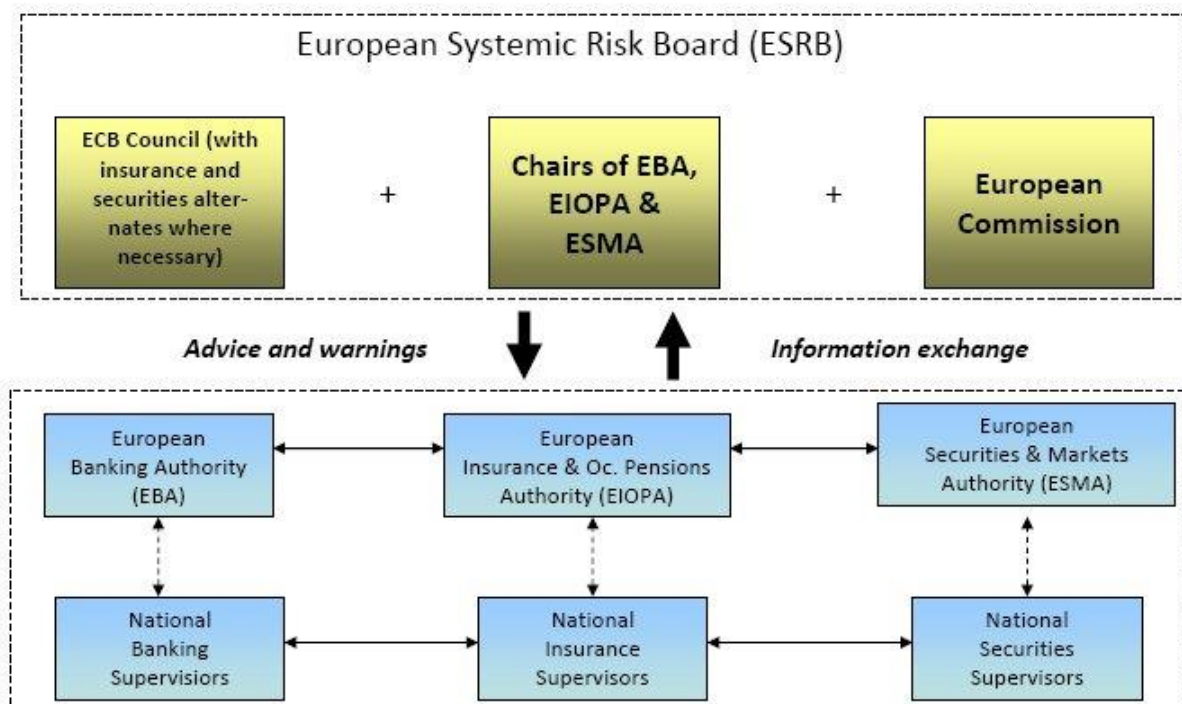
EURÓPSKY SYSTÉM FINANČNÉHO DOHĽADU

ESFS sa vzťahuje tak na finančnú stabilitu, ako aj na orgány dohľadu:

- Európsky výbor pre systémové riziká (ESRB) zodpovedný za makroprudenciálny dohľad nad finančným systémom v EÚ,
- Európsky orgán pre cenné papiere a trhy (ESMA),
- Európsky orgán pre bankovníctvo (EBA),
- Európsky orgán pre poisťovníctvo a dôchodkové poistenie zamestnancov (EIOPA),
- spoločný výbor európskych orgánov dohľadu,
- príslušné vnútroštátne orgány alebo orgány dohľadu každého členského štátu.

Zatiaľ čo vnútroštátne orgány dohľadu sú zodpovedné za dohľad nad jednotlivými subjektmi, európske orgány dohľadu pracujú na harmonizácii finančného dohľadu v EÚ prostredníctvom vypracúvania jednotného súboru pravidiel a podpory jednotného uplatňovania súboru pravidiel s cieľom vytvoriť rovnaké podmienky. Európske orgány dohľadu takisto vyhodnocujú riziká a slabé miesta vo finančnom sektore. ESMA je priamym orgánom dohľadu nad ratingovými agentúrami, centrálnymi protistranami z tretích krajín, archívmi sekuritizačných údajov a archívmi obchodných údajov, a to aj v prípade transakcií financovania prostredníctvom cenných papierov. Orgán ESMA prevezme dodatočnú zodpovednosť za dohľad nad kritickými referenčnými hodnotami, poskytovateľmi dátových služieb a spoločnosťami z tretích krajín vo viacerých rôznych oblastiach. Hlavným cieľom ESFS je zabezpečiť, aby sa príslušné pravidlá pre finančný sektor primerane uplatňovali s cieľom zachovať finančnú stabilitu a podporiť dôveru vo finančný systém ako celok a poskytnúť dostatočnú ochranu finančným spotrebiteľom.

Orgán ESMA tvorí spolu s dvomi ďalšími európskymi orgánmi dohľadu EBA a EIOPA súčasť spoločného výboru, ktorý zabezpečuje medzisektorovú konzistentnosť a spoločné pozície v oblasti dohľadu nad finančnými konglomerátmi a vo vzťahu k ďalším záležitostiam, ktoré sa týkajú viacerých sektorov.



European Systemic Risk Board (ESRB)	Európsky výbor pre systémové riziká (ESRB)
ECB Council (with insurance and securities alternates where necessary)	Rada ECB (v prípade potreby s náhradníkmi z Európskeho orgánu pre poisťovníctvo a dôchodkové poistenie zamestnancov a Európskeho orgánu pre cenné papiere a trhy)
Chairs of EBA, EIOPA & ESMA	Predsedovia orgánov EBA, EIOPA a ESMA
European Commission	Európska komisia
Advice and warnings	Poradenstvo a upozornenia
Information exchange	Výmena informácií

European Banking Authority (EBA)	Európsky orgán pre bankovníctvo (EBA)
European Insurance & Oc. Pensions Authority (EIOPA)	Európsky orgán pre poisťovníctvo a dôchodkové poistenie zamestnancov (EIOPA)
European Securities & Markets Authority (ESMA)	Európsky orgán pre cenné papiere a trhy (ESMA)
National Banking Supervisors	Vnútroštátne orgány bankového dohľadu
National Insurance Supervisors	Vnútroštátne orgány dohľadu nad poisťovníctvom
National Securities Supervisors	Vnútroštátne orgány dohľadu nad cennými papiermi

ŠTRUKTÚRA RIADENIA ORGÁNU ESMA

Dva riadiace orgány ESMA sú:

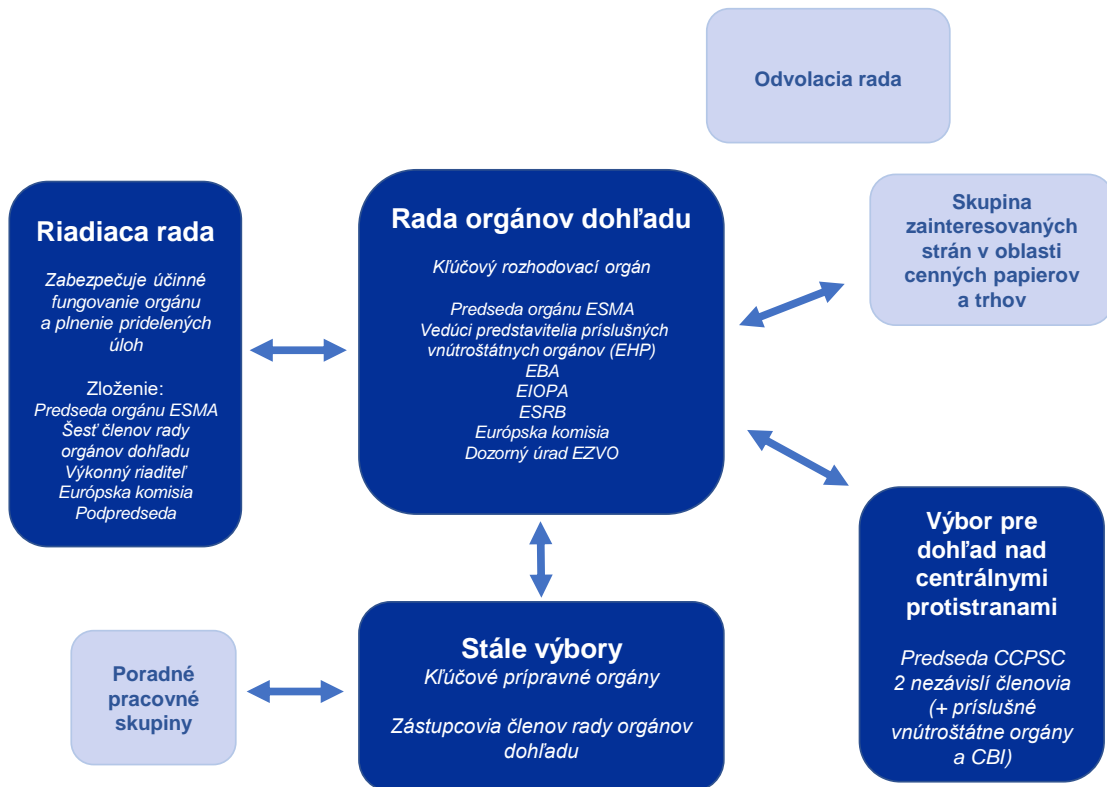
- [rada orgánov dohľadu](#), ktorá usmerňuje prácu orgánu a má rozhodovaciu právomoc v širokej škále záležitostí vrátane prijímania: návrhov technických predpisov, usmernení, stanovísk, správ a poradenstva inštitúciám EÚ. Má takisto právomoc vyhlásiť krízové situácie, ako aj prijímať konečné rozhodnutia týkajúce sa rozpočtu orgánu ESMA,
- [riadiaca rada](#), ktorá zabezpečuje, aby orgán plnil svoje poslanie a vykonával úlohy, ktoré mu boli pridelené v súlade s nariadením o ESMA. Zameriava sa najmä na aspekty riadenia orgánu, ako je vypracúvanie a vykonávanie viacročného pracovného programu, ako aj na záležitosti týkajúce sa rozpočtu a ľudských zdrojov.

Orgán zastupuje [predseda](#). Predseda pripravuje prácu rady orgánov dohľadu a predsedá zasadnutiam rady orgánov dohľadu a riadiacej rady. Náhradníkom predsedu je podpredseda.

[Výkonný riaditeľ](#) je zodpovedný za každodenné fungovanie orgánu vrátane personálnych záležitostí, vypracúvanie a vykonávanie ročného pracovného programu, vypracúvanie návrhu rozpočtu a prípravu práce riadiacej rady.

VÝBOR PRE DOHĽAD NAD CENTRÁLNYMI PROTISTRANAMI

Orgán ESMA v súlade s nariadením EMIR zriadil výbor pre dohľad nad centrálnymi protistranami so stálym predsedom a nezávislými členmi, ktorý sa venuje presadzovaniu konvergencie dohľadu nad centrálnymi protistranami z EÚ a dohľadu nad systémovo dôležitými centrálnymi protistranami z tretích krajín.



STÁLE VÝBORY

Radu orgánov dohľadu podporuje niekoľko stálych výborov a pracovných skupín, ktoré sa zaoberajú technickými otázkami. Týmto výborom predsedajú členovia riadiacej rady a združujú národných expertov v konkrétnych oblastiach na účely rozvoja politiky alebo presadzovania konvergencie dohľadu. Podporujú ich zamestnanci orgánu a pracujú s cieľom posilniť sieť regulačných orgánov v danej oblasti, ako sa dohodlo v prispôbenom mandáte.

SKUPINA ZAINTERESOVANÝCH STRÁN V OBLASTI CENNÝCH PAPIEROV A TRHOV

[Skupina zainteresovaných strán v oblasti cenných papierov a trhov](#) bola zriadená na základe nariadenia o ESMA s cieľom uľahčiť konzultácie so zainteresovanými stranami v oblastiach relevantných pre úlohy orgánu ESMA. Členovia zastupujú: účastníkov finančného trhu a ich zamestnancov; spotrebiteľov a ostatných retailových používateľov finančných služieb; spotrebiteľov, používateľov finančných služieb; malé a stredné podniky. Orgán ESMA je povinný konzultovať návrhy technických predpisov a usmernení so skupinou zainteresovaných strán v oblasti cenných papierov a trhov.

PORADNÉ PRACOVNÉ SKUPINY

Ide o skupiny účastníkov trhu (odborníkov, spotrebiteľov a koncových používateľov), ktoré sú zriadené na poskytovanie technického poradenstva stálym výborom a pochádzajú z celej EÚ. Nezastupujú vnútroštátne záujmy ani záujmy konkrétnej spoločnosti a dopĺňajú bežný konzultačný proces, ktorý orgán ESMA vykonáva pri tvorbe politiky.

PORADNÝ VÝBOR PRE PROPORCIONALITU

Orgán ESMA zriadil poradný výbor pre proporcionalitu s cieľom poskytovať poradenstvo o tom, ako by sa pri vykonávaní jeho činností a opatrení mali zohľadňovať špecifické rozdiely prevládajúce v sektore. Poradný výbor pre proporcionalitu sa zameriava na činnosti aj opatrenia, ktoré sú už zavedené, ako aj na tie, ktoré sa pripravujú. Špecifické rozdiely sa môžu týkať rizík, obchodných modelov a postupov alebo veľkosti finančných inštitúcií a trhov a musia mať určitý význam.

Poradný výbor pre proporcionalitu podlieha priamo rade orgánov dohľadu ESMA.

Rada orgánov dohľadu a riadiaca rada ESMA môžu požiadať poradný výbor pre proporcionalitu o radu. Poradný výbor pre proporcionalitu takisto preskúma, ako sa zohľadnili jeho rady a odporúčania.

EURÓPSKY VÝBOR PRE SYSTÉMOVÉ RIZIKÁ

Európsky výbor pre systémové riziká (ESRB) vykonáva makroprudenciálny dohľad nad finančnými trhmi na európskej úrovni. Jeho cieľom je predchádzať systémovým rizikám pre finančnú stabilitu v Európskej únii a zmierňovať ich so zreteľom na makroekonomický vývoj. ESRB vykonáva celý rad úloh vrátane zhromažďovania a analýzy relevantných informácií, identifikácie rizík a stanovovania priorít, vydávania upozornení a odporúčaní a monitorovania ich následného vykonávania a poskytuje Rade hodnotenia týkajúce sa existencie akýchkoľvek krízových situácií, ktoré sa môžu vyskytnúť. Spolupracuje aj s ostatnými členmi ESFS a koordinuje činnosti s inými medzinárodnými finančnými organizáciami, ako je Medzinárodný menový fond (IMF) a Rada pre finančnú stabilitu (FSB).

Orgán ESMA v úzkej spolupráci s ostatnými európskymi orgánmi dohľadu a ESRB prispieva k práci ESRB tým, že poskytuje údaje a vykonáva stresové testy. Orgán ESMA je spolu s ostatnými európskymi orgánmi dohľadu, Európskou komisiou, prezidentom a viceprezidentom Európskej centrálnej banky, guvernérmi národných centrálnych bánk, predsedom a podpredsedami poradného výboru pre vedecké otázky ESRB a predsedom jeho poradného výboru pre technické otázky hlasujúcim členom generálnej rady.

Rada orgánov dohľadu a príslušné vnútroštátne orgány

Hlavnou úlohou rady orgánov dohľadu je prijímať všetky politické rozhodnutia orgánu ESMA.

Na tejto [stránke](#) nájdete informácie o členoch rady orgánov dohľadu a príslušných vnútroštátnych orgánov dohľadu.

Vyhlásenia o záujmoch členov rady a ich náhradníkov sú k dispozícii na stránke [Ethics and Conflict of Interest page \(Etika a konflikt záujmov\)](#).

Rada usmerňuje prácu orgánu a má konečnú rozhodovaciu právomoc v širokej škále záležitostí vrátane prijímania technických predpisov orgánu ESMA, stanovísk, usmernení a poskytovania poradenstva inštitúciám EÚ. Radu podporuje niekoľko stálych výborov a pracovných skupín orgánu ESMA, ktoré sa zaoberajú technickými otázkami.

Okrem predsedu orgánu ESMA sa rada orgánov dohľadu skladá z vedúcich predstaviteľov príslušných vnútroštátnych orgánov v Európskej únii (EÚ) a v Európskom hospodárskom priestore (EHP) zodpovedných za reguláciu cenných papierov a dohľad nad nimi a nehlasujúcich zástupcov z Európskej komisie, Európskeho výboru pre systémové riziká (ESRB), Európskeho orgánu pre bankovníctvo (EBA),

Európskeho orgánu pre poisťovníctvo a dôchodkové poistenie zamestnancov (EIOPA) a Dozorného úradu Európskeho združenia voľného obchodu (Dozorný úrad EZVO). Výkonný riaditeľ sa zúčastňuje na zasadnutiach rady.

Rada orgánov dohľadu zasadá aspoň dvakrát ročne.

Rada orgánov dohľadu prijala v súlade s článkom 44 ods. 3 nariadenia o ESMA č. 1095/2010 [rokovací poriadok](#).

Riadiaca rada

Riadiaca rada zabezpečuje, aby orgán ESMA plnil všetky svoje úlohy.

Okrem predsedu sa riadiaca rada skladá zo šiestich členov, ktorých z rady orgánov dohľadu vyberú jej členovia. Výkonný riaditeľ, podpredseda a zástupca Komisie sa zúčastňujú ako nehlasujúci účastníci (okrem rozpočtových záležitostí, pri ktorých má Komisia hlasovacie právo).

Hlavnou úlohou riadiacej rady je zabezpečiť, aby orgán plnil svoje poslanie a vykonával úlohy, ktoré mu boli pridelené v súlade s nariadením o ESMA, a zameriaval sa najmä na aspekty riadenia orgánu, ako je vypracúvanie a vykonávanie viacročného pracovného programu, ako aj na otázky týkajúce sa rozpočtu a ľudských zdrojov.

Riadiaca rada prijala v súlade s článkom 47 ods. 7 nariadenia o ESMA č. 1095/2010 [rokovací poriadok](#).

informácie o členoch riadiacej rady nájdete na tejto [stránke](#).

Výbor pre dohľad nad centrálnymi protistranami

Výbor pre dohľad nad centrálnymi protistranami (CCPSC) bol zriadený na základe nariadenia o infraštruktúre európskych trhov (EMIR) zmeneného nariadením EMIR 2.2 ako stály interný výbor orgánu ESMA podávajúci správy rade orgánov dohľadu, ktorá zostáva konečným rozhodovacím orgánom pre všetky návrhy rozhodnutí, ktoré vypracoval CCPSC.

ZODPOVEDNOSTI

Výbor je zodpovedný za niekoľko úloh vo vzťahu k centrálnym protistranám usadeným v EÚ (centrálne protistrany z EÚ) s cieľom posilniť konvergenciu dohľadu a zabezpečiť odolné prostredie centrálnych protistrán. Zahŕňa to:

- prípravu stanovísk k návrhom rozhodnutí príslušného orgánu týkajúcich sa dodržiavania určitých požiadaviek podľa nariadenia EMIR centrálnymi protistranami z EÚ,
- každoročné partnerské preskúmanie týkajúce sa dohľadu nad centrálnymi protistranami z EÚ,
- každoročný stresový test centrálnej protistrany orgánom ESMA a
- prípravu rozhodnutí o potvrdení významných zmien modelov centrálnej protistrany týkajúcich sa rizík.

Výbor je takisto zodpovedný za určité úlohy vo vzťahu k centrálnym protistranám usadeným v tretích krajinách (centrálne protistrany z tretích krajín), a to v rámci súčasť nových právomocí orgánu ESMA

v oblasti dohľadu v súvislosti s centrálnymi protistranami z tretích krajín. Cieľom je zabezpečiť primerané monitorovanie a riadenie rizík, ktoré môžu predstavovať pre EÚ. Týka sa to najmä vypracovania rozhodnutí v súvislosti s uznávaním centrálnych protistrán z tretích krajín a dohľadu nad centrálnymi protistranami Tier 2 vrátane odstupňovaných a porovnateľných posúdení dodržiavania požiadaviek, ako aj preskúmania uznání.

ZLOŽENIE

Výbor tvorí predseda Klaus Löber, nezávislí členovia Nicoletta Giusto a Froukelien Wendt a príslušné orgány členských štátov s povolenou centrálnou protistranou (členovia s hlasovacím právom). Zahŕňa aj určité emisné centrálné banky (členovia bez hlasovacieho práva), ak výbor rokuje o určitých témach v súvislosti s centrálnymi protistranami z tretích krajín (rozhodnutia týkajúce sa odstupňovania centrálnych protistrán z tretích krajín a dohľadu nad centrálnymi protistranami Tier 2) alebo ak rokuje o stresovom teste centrálnej protistrany orgánom ESMA.

Zatiaľ čo na predsedu a nezávislých členov sa vzťahuje politika v oblasti konfliktu záujmov pre zamestnancov orgánu ESMA, na ostatných členov výboru sa vzťahuje politika v oblasti nezávislosti a rozhodovacích procesov na predchádzanie konfliktu záujmov (politika v oblasti konfliktu záujmov) pre osoby, ktoré nie sú zamestnancami ([ESMA22-328-402](#)).

VÝBOR PRE POLITIKU CENTRÁLNYCH PROTISTRÁN

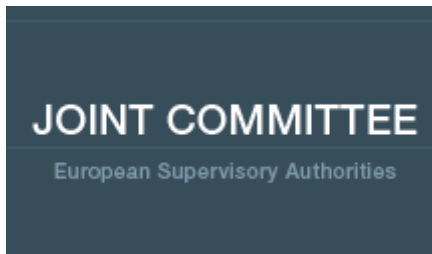
S cieľom zabezpečiť štrukturálne oddelenie funkcií výboru pre dohľad na centrálnymi protistranami od iných funkcií uvedených v nariadení o ESMA rada orgánov dohľadu zriadila výbor pre politiku centrálnych protistrán (CCPPC), ktorý sa zaoberá ďalšími úlohami súvisiacimi s centrálnymi protistranami.

Uvedený výbor sa zaoberá úlohami súvisiacimi s regulačnou funkciou v záležitostiach týkajúcich sa centrálnych protistrán podľa nariadenia EMIR alebo akýchkoľvek iných právnych predpisov EÚ vrátane vypracúvania regulačných technických a vykonávacích predpisov, prípravy poradenstva pre Európsku komisiu alebo vypracúvania otázok a odpovedí, usmernení a odporúčaní v záležitostiach týkajúcich sa centrálnych protistrán.

V budúcnosti sa môžu pridať ďalšie výbory týkajúce sa centrálnych protistrán, napríklad v súvislosti s ozdravením a reguláciou centrálnych protistrán.

Na tejto [stránke](#) nájdete informácie o členoch výboru pre dohľad nad centrálnymi protistranami.

Spoločný výbor



JOINT COMMITTEE	SPOLOČNÝ VÝBOR
European Supervisory Authorities	Európske orgány dohľadu

O NÁS

Spoločný výbor je fórum, ktorého cieľom je posilniť spoluprácu medzi Európskym orgánom pre bankovníctvo (EBA), Európskym orgánom pre poisťovníctvo a dôchodkové poistenie zamestnancov (EIOPA) a Európskym orgánom pre cenné papiere a trhy (ESMA), spoločne známe ako tri európske orgány dohľadu.

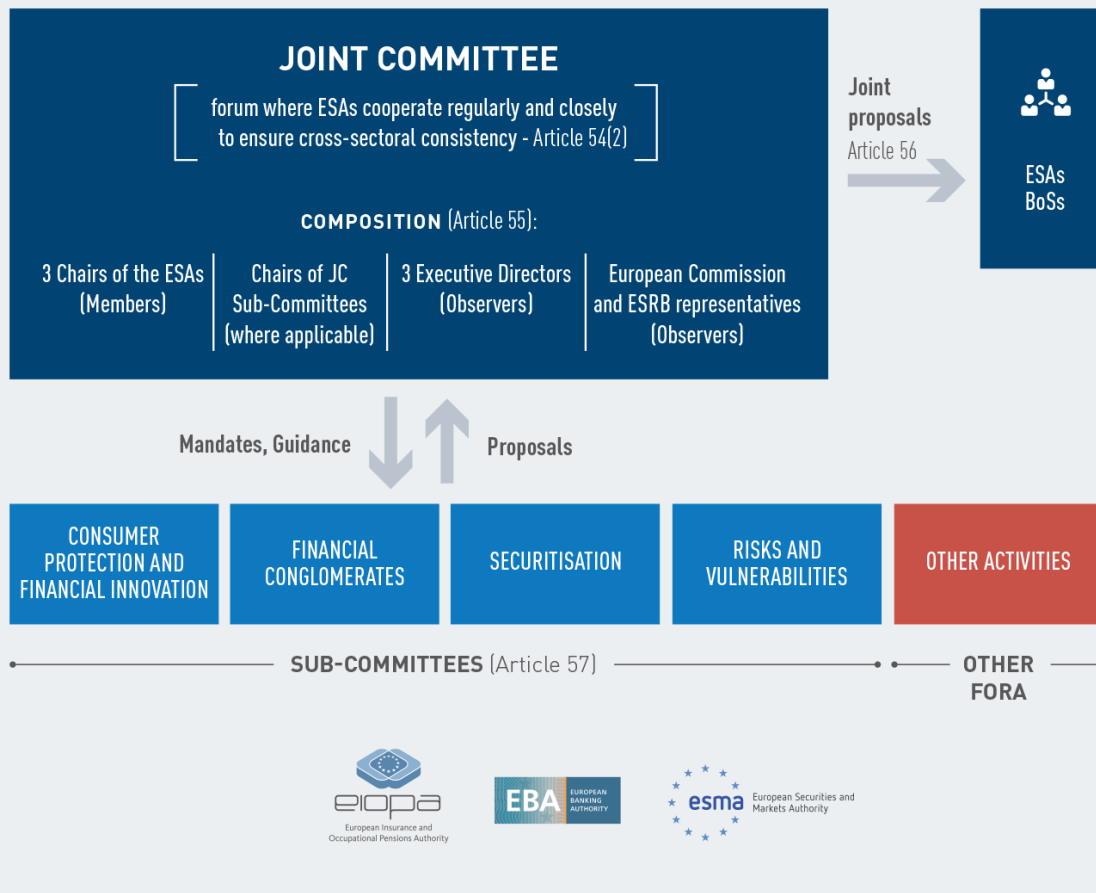
Tri európske orgány dohľadu prostredníctvom spoločného výboru pravidelne a úzko koordinujú svoje činnosti v oblasti dohľadu v rámci svojich príslušných právomocí a zabezpečujú konzistentnosť svojich postupov. Spoločný výbor pracuje najmä v oblasti mikroprudenciálnych analýz medzisektorového vývoja, rizík a slabých miest finančnej stability, retailových finančných služieb a otázok týkajúcich sa ochrany spotrebiteľov a investorov a retailových investičných produktov, kybernetickej bezpečnosti, finančných konglomerátov, účtovníctva a auditu. Európske orgány dohľadu v rámci spoločného výboru spoločne skúmajú a monitorujú potenciálne nové riziká pre účastníkov finančných trhov a finančný systém ako celok.

Spoločný výbor má špecializovaný personál, ktorý pochádza z každého európskeho orgánu dohľadu a ktorý pôsobí ako sekretariát.

Okrem toho, že spoločný výbor je fórum pre spoluprácu, zohráva dôležitú úlohu pri výmene informácií s Európskym výborom pre systémové riziká (ESRB) a pri rozvoji vzťahov medzi ESRB a európskymi orgánmi dohľadu.

JOINT COMMITTEE OF THE EUROPEAN SUPERVISORY AUTHORITIES

SUB-STRUCTURES



JOINT COMMITTEE OF THE EUROPEAN SUPERVISORY AUTHORITIES	SPOLOČNÝ VÝBOR EURÓPSKÝCH ORGÁNOV DOHĽADU
SUB-STRUCTURES	PODŠTRUKTÚRY
JOINT COMMITTEE	SPOLOČNÝ VÝBOR
forum where ESAs cooperate regularly and closely to ensure cross-sectoral consistency – Article 54(2)	fórum, na ktorom európske orgány dohľadu pravidelne a úzko spolupracujú s cieľom zaisťiť medzisektorovú konzistentnosť – článok 54 ods. 2
COMPOSITION (Article 55):	ZLOŽENIE (článok 55):
3 Chairs of the ESAs (Members)	Troja predsedovia európskych orgánov dohľadu (členovia)
Chairs of JC Sub-Committees (where applicable)	Predsedovia podvýborov spoločného výboru (ak je to relevantné)
3 Executive Directors (Observers)	Troja výkonní riaditelia (pozorovatelia)

European Commission and ESRB representatives (Observers)	Zástupcovia Európskej komisie a ESRB (pozorovatelia)
Joint proposals Article 56	Spoločné návrhy článok 56
ESAs BoSs	Európske orgány dohľadu Rada orgánov dohľadu
Mandates, Guidance	mandáty, usmernenia
Proposals	návrhy
CONSUMER PROTECTION AND FINANCIAL INNOVATION	OCHRANA SPOTREBITEĽA A FINANČNÉ INOVÁCIE
FINANCIAL CONGLOMERATES	FINANČNÉ KONGLOMERÁTY
SECURISATION	SEKURITIZÁCIA
RISKS AND VULNERABILITIES	RIZIKÁ A SLABÉ MIESTA
OTHER ACTIVITIES	INÉ ČINNOSTI
SUB-COMMITTEES (Article 57)	PODVÝBORY (článok 57)
OTHER FORA	INÉ FÓRA
European Insurance and Occupational Pensions Authority	Európsky orgán pre poisťovníctvo a dôchodkové poistenie zamestnancov
European Banking Authority	Európsky orgán pre bankovníctvo
European Securities and Markets Authority	Európsky orgán pre cenné papiere a trhy

Ak sa chcete dozvedieť viac, stiahnite si brožúru [Towards European Supervisory Convergence: The Joint Committee of the European Supervisory Authorities \(Na ceste ku konvergencii európskeho dohľadu: spoločný výbor európskych orgánov dohľadu\)](#), ktorá sa zaoberá poslaním, cieľmi, úlohami a výsledkami spoločného výboru počas prvých piatich rokov jeho existencie.

Ďalšie informácie o troch európskych orgánoch dohľadu nájdete na ich príslušných webových sídlach:

- [Európsky orgán pre bankovníctvo \(EBA\)](#)
- [Európsky orgán pre poisťovníctvo a dôchodkové poistenie zamestnancov \(EIOPA\)](#)
- [Európsky orgán pre cenné papiere a trhy \(ESMA\)](#)

ZLOŽENIE

Spoločný výbor sa skladá z:

predsedov európskych orgánov dohľadu a prípadne predsedu ktoréhokoľvek podvýboru spoločného výboru

Pozorovatelia

- výkonní riaditelia európskych orgánov dohľadu,
- zástupca Komisie a
- zástupca ESRB.

PRESEDAJÚCI ORGÁN

Predseda spoločného výboru sa vymenúva na princípe každoročnej rotácie spomedzi predsedov európskych orgánov dohľadu. Predseda spoločného výboru je podpredsedom ESRB.

Príslušný európsky orgán dohľadu, ktorý predsedá spoločnému výboru, je zodpovedný za koordináciu práce na viacerých opakujúcich sa a iných jednorazových témach, ktoré sa môžu objaviť v rôznych medzisektorových oblastiach. Organizuje štvrtročné zasadnutia spoločného výboru alebo konferenčné hovory s cieľom diskutovať o spoločnej práci európskych orgánov dohľadu a rozhodovať o nej.

Informácie o súčasnom a budúcom predsedníctve spoločného výboru nájdete [tu](#).

Rokovací poriadok spoločného výboru nájdete [tu](#).

ROZSAH ČINNOSTÍ

Spoločný výbor sa v rámci svojej činnosti zaoberá predovšetkým týmito regulačnými oblasťami s cieľom zabezpečiť medzisektorovú konzistentnosť:

- finančné konglomeráty,
- účtovníctvo a audit,
- mikroprudenciálne analýzy medzisektorového vývoja, rizík a slabých miest finančnej stability,
- retailové investičné produkty,
- kybernetická bezpečnosť,
- výmena informácií a osvedčených postupov s ESRB a ostatnými európskymi orgánmi dohľadu,
- otázky týkajúce sa retailových finančných služieb a ochrany spotrebiteľov a investorov a
- poradenstvo výboru zriadeného v súlade s článkom 1 ods. 6.

PRACOVNÝ PROGRAM SPOLOČNÉHO VÝBORU

Pracovný program spoločného výboru sa podobne ako individuálny pracovný program každého európskeho orgánu dohľadu každoročne aktualizuje a uverejňuje.

VÝROČNÁ SPRÁVA SPOLOČNÉHO VÝBORU

Európske orgány dohľadu sa jednotlivo zodpovedajú Európskemu parlamentu a Rade. Spoločný výbor ako orgán, prostredníctvom ktorého európske orgány spolupracujú v medzisektorových otázkach, sa zodpovedá Európskemu parlamentu a Rade. Spoločný výbor každoročne uverejňuje svoju výročnú správu, pričom sa uverejňuje aj ako neoddeliteľná súčasť výročných správ európskych orgánov dohľadu.

Medzisektorová práca

Spoločný výbor vykonáva aj prácu súvisiacu s inými medzisektorovými otázkami, ako sú regulácia referenčných hodnôt, štruktúrované finančné produkty (sekuritizácia), ratingové agentúry a iné.

Ďalšie podrobnosti nájdete [tu](#).

EURÓPSKE FÓRUM SPROSTREDKOVATEĽOV INOVÁCIÍ (EFIF)



EFIF poskytuje orgánom dohľadu platformu na pravidelné stretnutia s cieľom vymieňať si skúsenosti zo spolupráce s podnikmi prostredníctvom sprostredkovateľov inovácií (experimentálne regulačné prostredia a centrá inovácií), vymieňať si odborné znalosti v oblasti technológií a dosahovať spoločné postoje k regulačnému zaobchádzaniu s inovačnými produktmi, službami a obchodnými modelmi, čím sa celkovo posilní bilaterálna a multilaterálna koordinácia.

EFIF bolo zriadené na základe správy [Joint ESA report on regulatory sandboxes and innovation hubs \(Spoločná správa európskych orgánov dohľadu o experimentálnych regulačných prostrediach a centrách inovácií\)](#) z januára 2019, v rámci ktorej bola identifikovaná potreba opatrenia na podporu výraznejšej koordinácie a spolupráce medzi sprostredkovateľmi inovácií s cieľom podporiť rozširovanie finančných technológií na jednotnom trhu.

Spoločné otázky a odpovede

Tri európske orgány dohľadu – EBA, ESMA a EIOPA – vypracúvajú spoločné otázky a odpovede na podporu konzistentného a účinného uplatňovania regulačného rámca EÚ pre odvetvie finančných služieb. Tieto otázky a odpovede prispievajú aj k dokončeniu jednotného súboru pravidiel EÚ.

Európske orgány dohľadu tak robia uverejňovaním odpovedí na otázky verejnosti, účastníkov finančného trhu, príslušných orgánov, inštitúcií Únie a iných zainteresovaných strán.



AKO PREDLOŽIŤ SPOLOČNÉ OTÁZKY A ODPOVEDE TÝKAJÚCE SA EURÓPSKÝCH ORGÁNOV DOHĽADU?

V súlade s článkom 16 písm. b) nariadení o zriadení európskych orgánov dohľadu môžu zainteresované strany predložiť otázky týkajúce sa praktického uplatňovania alebo vykonávania ustanovení legislatívnych aktov, ktoré patria do spoločnej právomoci európskych orgánov dohľadu, ako aj otázky týkajúce sa technických predpisov, usmernení a odporúčaní prijatých podľa týchto legislatívnych aktov.

Otázky by sa mali týkať praktického uplatňovania alebo vykonávania ustanovení príslušného právneho aktu a/alebo súvisiacich delegovaných alebo vykonávacích aktov, regulačných technických predpisov, vykonávacích technických predpisov, usmernení alebo odporúčaní. Mali by byť čo najkratšie a najstručnejšie. Otázky, ktoré si vyžadujú výklad práva EÚ, sa postúpia Európskej komisii, ktorá vypracuje odpovede.

Konečné odpovede na otázky, ktoré sú predmetom preskúmania, budú uverejňované každý piatok v nasledujúcej tabuľke.

Ak máte otázky týkajúce sa nariadenia o *infraštruktúre európskych trhov (EMIR)*, ktoré zahŕňa regulačné technické predpisy 2016/2251 o dvojstranných maržiach, alebo o nariadení o jednoduchej, transparentnej a štandardizovanej sekuritizácii, môžete ich predložiť prostredníctvom týchto odkazov:

- [EBA](#)
- [EIOPA](#)
- [ESMA](#)

Zoznam uverejnených spoločných otázok a odpovedí nájdete [tu](#).

Spoločné konzultácie

Spoločný výbor v záujme splnenia svojho záväzku k otvorenosti a transparentnosti vedie písomné konzultácie s cieľom získať pripomienky od všetkých zainteresovaných strán vrátane účastníkov trhu, spotrebiteľov a iných koncových používateľov.

Zoznam otvorených a predchádzajúcich konzultácií nájdete na týchto odkazoch:

- [EBA](#)
- [EIOPA](#)
- [ESMA](#)

Spoločná knižnica

Publikácie spoločného výboru od 1. decembra 2020 sú k [dispozícii tu](#).

Predchádzajúce publikácie sú k dispozícii na [webovom sídle spoločného výboru](#) a čoskoro sa presunú do knižnice.

Etika a konflikt záujmov

Nezávislosť a profesionálne správanie majú pre zabezpečenie vysokej úrovne excelentnosti pri práci orgánu ESMA zásadný význam. Orgán sa snaží fungovať jasne a otvorene a je si vedomý svojej povinnosti dodržiavať transparentnosť voči občanom EÚ. Orgán ESMA sa usiluje zabezpečiť, aby jeho zamestnanci a riadiace orgány nemali žiadne záujmy, ktoré by mohli ovplyvniť ich nestrannosť, a zaviedol osobitné politiky na riešenie prípadných konfliktov záujmov. Tieto politiky podporujú rýchlu identifikáciu a následné riešenie akéhokoľvek skutočného alebo prípadného konfliktu záujmov:

- [politika v oblasti konfliktu záujmov pre riadiace orgány ESMA](#)
- [politika v oblasti konfliktu záujmov a etiky – zamestnanci orgánu ESMA](#)

Koho sa to týka?

Politika v oblasti konfliktu záujmov pre riadiace orgány ESMA sa týka členov rady orgánov dohľadu a riadiacej rady vrátane ich oficiálne menovaných náhradníkov. Táto politika sa vzťahuje aj na nehlasujúcich členov, ako sú vedúci predstavitelia príslušných vnútroštátnych orgánov členských štátov Európskeho hospodárskeho priestoru (EHP) a zástupcovia Európskej komisie, Európskeho výboru pre systémové riziká (ESRB), Európskeho orgánu pre bankovníctvo (EBA) a Európskeho orgánu pre poisťovníctvo a dôchodkové poistenie zamestnancov (EIOPA) a pozorovatelia, ktorí sú členmi rady orgánov dohľadu. Okrem toho do rozsahu pôsobnosti politiky v oblasti konfliktu záujmov patria aj členovia výboru pre dohľad nad centrálnymi protistranami, ako aj ich oficiálne menovaní náhradníci a pozorovatelia.

Od všetkých subjektov, na ktoré sa táto politika vzťahuje, sa vyžaduje, aby predložili vyhlásenie o záujmoch, ktoré orgán ESMA posúdi a zverejní na svojej webovej stránke.

Politika v oblasti konfliktu záujmov a etiky pre zamestnancov sa vzťahuje na zamestnancov orgánu ESMA počas ich pôsobenia v orgáne ESMA, ako aj po ňom.

Ako sa definuje konflikt záujmov?

Konflikt záujmov sa definuje ako konflikt medzi verejnou úlohou orgánu ESMA a akýmkoľvek záujmami jednotlivca, záujmami jeho blízkych rodinných príslušníkov alebo jeho zamestnávateľa, ktorý by mohol nevhodne ovplyvniť plnenie jeho služobných úloh a povinností vrátane povinnosti konať výlučne v záujme Únie ako celku alebo by mohol ohroziť jeho nestrannosť, objektivitu alebo nezávislosť.

V rámci politiky orgánu ESMA v oblasti konfliktu záujmov sa identifikujú rôzne druhy záujmov, ktoré by sa mali oznamovať orgánu ESMA a ktoré by mal orgán ESMA posúdiť. Patria sem hospodárske záujmy, členstvá, činnosti v spolupráci so zamestnávateľmi (vrátane príslušného vnútroštátneho orgánu), konzultačné činnosti, práva duševného vlastníctva, záujmy blízkych rodinných príslušníkov a akékoľvek iné činnosti alebo situácie, ktoré by mohli viesť ku skutočnému alebo prípadnému konfliktu záujmov. Vždy, keď sa zistí konflikt záujmov, musia sa prijať vhodné opatrenia na jeho odstránenie alebo zmiernenie.

Pred každým zasadnutím alebo po začatí písomného postupu musia členovia, ich náhradníci, účastníci bez hlasovacieho práva, ako aj pozorovatelia, ktorí sa zúčastňujú na zasadnutiach rady orgánov dohľadu, riadiacej rady a výboru pre dohľad nad centrálnymi protistranami, a všetci zástupcovia príslušného vnútroštátneho orgánu oznámiť existenciu akýchkoľvek záujmov, ktoré by sa mohli považovať za záujmy ovplyvňujúce ich nezávislosť v súvislosti s ktorýmkoľvek bodom programu.

Profesionálne správanie: vyhlásenie o zámere

Okrem toho sú všetky subjekty zapojené do činností orgánu ESMA povinné zachovávať služobné tajomstvo a dôvernosť podľa článku 70 nariadenia (EÚ) č. 1095/2010.

Členovia riadiacich orgánov ESMA musia vo „vyhlásení o zámere“ potvrdiť, že tieto požiadavky spĺňajú. V prípade hlasujúcich členov rady orgánov dohľadu, riadiacej rady a ich oficiálne menovaných náhradníkov sa toto vyhlásenie o zámere takisto zverejňuje.

Na tejto [stránke](#) nájdete vyhlásenie o záujmoch a dôvernosti a vyhlásenie o zámere vrcholového manažmentu orgánu ESMA a jeho riadiacich orgánov.

Odvolocia rada

Odvolocia rada je spoločným orgánom európskych orgánov dohľadu (ESA), ktorý bol zriadený s cieľom účinne chrániť práva strán, ktoré sú dotknuté rozhodnutiami, ktoré prijali orgány.

Hoci jej sekretariát zaisťujú orgány a je súčasťou týchto orgánov, odvolacia rada je pri prijímaní svojich rozhodnutí úplne nezávislá.



VŠEOBECNÉ INFORMÁCIE

V článkoch 58 a 59 nariadení o EBA, EIOPA a ESMA (nariadenia o ESA) sa stanovuje zriadenie nezávislej a nestrannej odvolacej rady týchto troch orgánov.

Rada je zodpovedná za rozhodovanie o odvolaniach proti určitým rozhodnutiam orgánov podľa článku 60 nariadení o ESA.

Proti rozhodnutiam odvolacej rady sa možno odvolať na Súdnom dvore Európskej únie, ako sa stanovuje v článku 61 nariadení o ESA a osobitných odvetvových právnych predpisoch.

Podľa článku 58 ods. 8 nariadení o európskych orgánoch dohľadu tieto orgány poskytujú odvolacej rade prevádzkovú podporu a podporu sekretariátu prostredníctvom spoločného výboru, ktorý je takisto zriadený na základe nariadení o európskych orgánoch dohľadu.

- [Európsky orgán pre bankovníctvo](#) (EBA)
- [Európsky orgán pre poisťovníctvo a dôchodkové poistenie zamestnancov](#) (EIOPA)
- [Európsky orgán pre cenné papiere a trhy](#) (ESMA)

ZLOŽENIE

[Členovia a náhradníci odvolacej rady](#)

Odvolacia rada sa skladá zo šiestich členov a šiestich náhradníkov, ktorých vymenovali orgány EBA, ESMA a EIOPA, ako sa vyžaduje v nariadeniach o ESA.

Členmi sú jednotlivci s preukázanými odbornými skúsenosťami v oblasti bankovníctva, poisťovníctva, dôchodkového poistenia zamestnancov a trhov s cennými papiermi alebo iných finančných služieb a s potrebnými znalosťami v oblasti práva na poskytovanie odborného právneho poradenstva v súvislosti s činnosťami orgánov.

Súčasní zamestnanci príslušných vnútroštátnych orgánov alebo iných vnútroštátnych inštitúcií alebo inštitúcií Únie zapojených do činností európskych orgánov dohľadu nie sú oprávnení na poskytovanie služieb odvolacej rade.

V súlade s nariadeniami o ESA odvolacia rada zvolila za predsedu Marca Lamandiniho.

ROKOVACÍ PORIADOK

V súlade s článkom 60 ods. 6 nariadení o ESA odvolacia rada prijala rokovací poriadok, ktorý upravuje podanie odvolania a vedenie odvolacieho konania.

PODANIE ODVOLANIA

Celý postup podania odvolania je k dispozícii v [rokovacom poriadku](#). Okrem toho sú k dispozícii [usmernenia pre účastníkov odvolacieho konania pred odvolacou radou](#) a [orientačný formulár pre podanie odvolania](#). Právne články citované v nasledujúcom texte pochádzajú z [nariadení o ESA](#) alebo z rokovacieho poriadku odvolacej rady.

Kto je oprávnený podať odvolanie?

„Každá fyzická alebo právnická osoba vrátane príslušných orgánov sa môže odvolať proti rozhodnutiu orgánu uvedenému v článkoch 17, 18 a 19 a akémukoľvek inému rozhodnutiu, ktoré prijal orgán podľa aktov Únie uvedených v článku 1 ods. 2, ktoré je určené tejto osobe, alebo proti rozhodnutiu, ktoré je, hoci vo forme rozhodnutia určenému inej osobe, v priamom a individuálnom záujme danej osoby.“

— článok 60 ods. 1 nariadení o ESA

AKO PODAŤ ODVOLANIE?

Potenciálni odvolatelia by si mali dôkladne preštudovať článok 60 nariadení o ESA a rokovací poriadok odvolacej rady, najmä články 5 a 7, aby sa zabezpečilo včasné podanie odvolania.

„Odvolanie spolu s odôvodnením sa predkladá orgánu písomne do troch mesiacov od dátumu oznámenia rozhodnutia dotknutej osobe alebo ak oznámenie neexistuje, odo dňa, keď orgán svoje rozhodnutie uverejnil.“

— článok 60 ods. 2 nariadení o ESA

„Účastník konania, ktorý chce podať odvolanie proti rozhodnutiu orgánu podľa článku 60 nariadení o ESA, tak urobí prostredníctvom odvolania s uvedením rozhodnutia orgánu, [ktoré je] predmetom odvolania.“

— článok 5 rokovacieho poriadku odvolacej rady

Odvolanie sa podáva orgánu, proti ktorého rozhodnutiu sa strana odvoláva. Odvolanie by sa malo podať predsedovi príslušného orgánu (adresy sú uvedené ďalej), pričom na každej korešpondencii sa uvedie slovo „dôverné“.

Kópie pre sekretariát

Odvolanie by sa malo vyhotoviť v papierovej a e-mailovej forme pre orgán, ktorý v danom roku zabezpečuje odvolacej rade podporu sekretariátu.

Keďže žiadny orgán nemôže spravovať odvolanie proti vlastným aktom (článok 4 rokovacieho poriadku odvolacej rady), ak sa odvolanie podá proti orgánu, ktorý poskytuje služby sekretariátu v danom roku, malo by sa toto odvolanie skopírovať v papierovej a e-mailovej forme pre orgán, ktorý poskytuje služby sekretariátu v nasledujúcom roku.

Orgán, ktorý odvolacej rade zaisťuje podporu sekretariátu, sa každý rok mení na princípe rotácie.

Skupina zainteresovaných strán v oblasti cenných papierov

Skupina zainteresovaných strán v oblasti cenných papierov a trhov pomáha sprostredkovať konzultácie medzi orgánom ESMA, jeho radou orgánov dohľadu a zainteresovanými stranami o oblastiach zodpovednosti orgánu ESMA a poskytuje technické poradenstvo týkajúce sa vývoja jeho politiky. To pomáha zabezpečiť, aby zainteresované strany mohli od začiatku procesu prispieť k formovaniu politiky.

Kalendáre [vrcholového manažmentu](#) nájdete na tejto stránke.

Informácie o členoch skupiny zainteresovaných strán v oblasti cenných papierov a trhov nájdete na tejto [stránke](#).

Organizačná štruktúra orgánu ESMA

Organizačnú štruktúru orgánu ESMA nájdete na tejto [stránke](#).

Aktuálne informácie o orgáne

Aktuálne informácie o orgáne ESMA nájdete na tejto [stránke](#).

Pracovný program a rozpočet

Pracovný program a rozpočet orgánu ESMA nájdete na tejto [stránke](#).



Kontaktné informácie

Telefón	+33 1 58 36 43 21
	Recepcia orgánu ESMA je otvorená od 8.30 do 12.00 hod. a od 13.30 do 17.30 hod.
E-mail	info@esma.europa.eu
E-mail zamestnancov	meno.priezvisko@esma.europa.eu
Tlačové oddelenie	Pozri stránku s kontaktnými informáciami pre tlač
Podvody	Podvody týkajúce sa falošného použitia názvu a loga orgánu ESMA
Sťažnosti	Pozri stránku venovanú sťažnostiam
Otázky a odpovede	Pozri stránku s otázkami a odpoveďami
Oznamovatelia	Pozri priestor pre oznamovateľov protispoločenskej činnosti
Oznámenia podľa smernice o ozdravení a riešení krízových situácií bánk	notificationBRRD@esma.europa.eu



Kontaktné miesto pre sankcie podľa smernice PKIPCP V

UCITSsanctionscontactpoint@esma.europa.eu

Adresa návštevníkov pre

[ESMA](#)

[201-203 Rue de Bercy](#)

[75012 Paris](#)

Poštová adresa

ESMA

201-203 rue de Bercy

CS 80910

75589 Paris Cedex 12

Francúzsko

Kontaktujte nás prednostne telefonicky (+ 33 1 58 36 43 21) alebo e-mailom na adrese: info@esma.europa.eu

Ako sa dostať do sídla orgánu ESMA?

[Príručka pre návštevníkov](#)

Stanice metra v okolí orgánu ESMA: Gare de Lyon (M1, M14, RERA, RERD), Gare d'Austerlitz (M10)

Dni pracovného pokoja

Dni pracovného pokoja nájdete na tejto [stránke](#).

Sťažnosti

V tomto oddiele nájdete informácie o tom, ako môže orgán ESMA reagovať na sťažnosti týkajúce sa i) účastníkov finančného trhu vrátane konkrétnych informácií o ratingových agentúrach a archívoch obchodných údajov a ii) príslušných vnútroštátnych orgánoch.

SŤAŽNOSŤ TÝKAJÚCA SA ARCHÍVU OBCHODNÝCH ÚDAJOV

Ak chcete podať sťažnosť na archív obchodných údajov, navštívte [stránku archívu obchodných údajov](#).

SŤAŽNOSŤ TÝKAJÚCA SA RATINGOVEJ AGENTÚRY

Ak chcete podať sťažnosť na ratingovú agentúru, navštívte [stránku ratingovej agentúry](#).

SŤAŽNOSŤ TÝKAJÚCA SA INÉHO ÚČASTNÍKA FINANČNÉHO TRHU AKO ARCHÍVU OBCHODNÝCH ÚDAJOV ALEBO RATINGOVEJ AGENTÚRY

Ak chcete podať sťažnosť na účastníka finančného trhu (napr. banku, investičnú spoločnosť atď.), pripomíname, že orgán ESMA vo všeobecnosti nemá právomoc vyšetrovať účastníka finančného trhu, ktorý nie je ratingovou agentúrou alebo archívom obchodných údajov, ani prijímať voči nemu opatrenia. Takéto sťažnosti sa však môžu podávať iným orgánom vrátane príslušných vnútroštátnych orgánov. Doplnujúce informácie o tejto a ďalších možnostiach, ktoré máte k dispozícii, nájdete [tu](#). **Ak sa vaša sťažnosť týka ratingovej agentúry alebo archívu obchodných údajov, prečítajte si predchádzajúce časti textu.**

SPRÁVA O PORUŠENÍ VNÚTROŠTÁTNYCH USTANOVENÍ, KTORÝMI SA TRANSPONUJE SMERNICA O PKIPCP

Ak chcete oznámiť porušenie vnútroštátnych ustanovení transponujúcich smernicu o podnikoch kolektívneho investovania do prevoditeľných cenných papierov (PKIPCP), navštívte oddiel venovaný PKIPCP [na stránke venovanej správe fondov](#).

SŤAŽNOSŤ TÝKAJÚCA SA PRÍSLUŠNÉHO VNÚTROŠTÁTNEHO ORGÁNU

Orgán ESMA má podľa článku 17 nariadenia o ESMA [nariadenie (EÚ) č. 1095/2010] právomoc vyšetrovať a prijímať ďalšie opatrenia týkajúce sa nedodržania povinností zo strany príslušných vnútroštátnych orgánov podľa právnych predpisov uvedených v článku 1 ods. 2 nariadenia o ESMA. Ďalšie informácie o rozsahu tejto právomoci nájdete v [nariadení o ESMA \(a najmä v článku 17\)](#).

Takisto vám odporúčame, aby ste si preštudovali [rokovací poriadok orgánu ESMA o vyšetrovaníach týkajúcich sa porušení práva Únie](#). Postup na posúdenie toho, či sa má začať vyšetrowanie podľa článku 17, a vedenie takéhoto vyšetrowania sú stanovené v tomto rokovacom poriadku.

Bez toho, aby boli dotknuté ustanovenia tohto rokovacieho poriadku, v súvislosti s postupom podľa článku 17 si vás dovoľujeme upozorniť na tieto skutočnosti:

1. Na to, aby sa žiadosť považovala za prípustnú, musí obsahovať jasný dôvod na sťažnosť s vysvetlením, ako príslušný orgán neuplatnil akty uvedené v článku 1 ods. 2 nariadenia o ESMA alebo ako ich uplatnil spôsobom, ktorý je podľa všetkého porušením práva Únie vrátane technických predpisov stanovených v súlade s článkami 10 až 15, najmä tým, že príslušný orgán nezabezpečil, aby účastník finančného trhu spĺňal požiadavky stanovené v uvedených aktoch.
2. Žiadosť by sa mohla považovať za neprípustnú, ak:
 - nie je napísaná v jednom z úradných jazykov Únie,
 - je jednoznačne nepodložená,
 - je neopodstatnená alebo šikanózna,

- neuvádza sa v nej dôvod sťažnosti,
- uvádza sa v nej dôvod sťažnosti, ktorý nepatrí do rozsahu pôsobnosti aktov uvedených v článku 1 ods. 2 nariadenia,
- výslovne alebo implicitne neodkazuje na príslušný orgán, ktorému možno pripísať údajné porušenie práva Únie,
- týka sa konania alebo opomenutia súkromnej osoby alebo orgánu, pokiaľ sa v žiadosti neuvádza zapojenie príslušných orgánov alebo ak sa v nej neuvádza, že nekonali v reakcii na toto konanie alebo opomenutie,
- uvádza sa v nej dôvod sťažnosti, ktorý je v podstate rovnaký ako dôvod sťažnosti, v súvislosti s ktorou orgán ESMA už informoval žiadateľa o svojom stanovisku alebo prijal jasné, verejné a pevné stanovisko.

3. Orgán ESMA môže začať vyšetrowanie len vtedy, ak rozhodne, že žiadosť je prípustná.

Aby orgán ESMA porozumel vašej sťažnosti a mohol posúdiť jej prípustnosť, vyplňte [formulár pre sťažnosť na príslušný vnútroštátny orgán](#) a odošlite ho prostredníctvom e-mailu na adresu uvedenú v tomto formulári sťažnosti.

Pracovné metódy

RADA ORGÁNOV DOHLĀDU

V rámci orgánu ESMA prijíma rada orgánov dohľadu všetky politické rozhodnutia orgánu ESMA a schvaľuje všetky činnosti orgánu ESMA, ktoré sú najmä na úrovni 2, 3 a 4.

Rada orgánov dohľadu je zložená z vedúcich predstaviteľov 28 vnútroštátnych orgánov a pozorovateľov z Islandu, Lichtenštajnska a Nórska, z Európskej komisie, zástupcu Európskeho orgánu pre bankovníctvo (EBA) a Európskeho orgánu pre poisťovníctvo a dôchodkové poistenie zamestnancov (EIOPA) a jedného zástupcu Európskeho výboru pre systémové riziká (ESRB).

Rozhodnutia rady orgánov dohľadu sa prijímajú jednoduchou väčšinou hlasov (jeden hlas na národného člena) vo všetkých záležitostiach okrem usmernení a technických predpisov. V prípade usmernení a predpisov sa rozhodnutia prijímajú kvalifikovanou väčšinou hlasov, ako sa stanovuje v Zmluve o Európskej únii.

STĀLE VÝBORY A SIETE

Každodennú prácu na príprave návrhov, ktoré má schváliť rada orgánov dohľadu, vo všeobecnosti vykonávajú stále výbory. Týmto zasadnutiam predsedajú vedúci národní zástupcovia (zvyčajne člen rady orgánov dohľadu) a združujú národných expertov s podporou zamestnancov orgánu, ktorí pôsobia ako spravodajcovia výborov.

Ak to považuje orgán ESMA za nevyhnutné, môže preskúmať existujúce stále výbory a v prípade potreby reorganizovať alebo zriadiť nové výbory.

Po svojom vytvorení stály výbor vo všeobecnosti zriadi poradnú pracovnú skupinu účastníkov trhu (odborníci, spotrebitelia a koncoví používatelia), ktorá bude expertnej skupine počas procesu vypracúvania poskytovať technické poradenstvo. Účastníkmi trhu sú experti z členských štátov EÚ. Ich úlohou nie je zastupovať vnútroštátne záujmy alebo záujmy konkrétnych spoločností a nenahrádzajú dôležitý proces úplných konzultácií so všetkými účastníkmi trhu a s inými zainteresovanými stranami ani osobitnú úlohu Skupiny zainteresovaných strán v oblasti cenných papierov a trhov, ako sa stanovuje v nariadení o ESMA.

Keď je dokument pripravený na verejnú konzultáciu (po schválení radou orgánov dohľadu), uverejní sa na webovom sídle orgánu ESMA v časti Consultations (Konzultácie), pričom sa často zorganizuje verejné vypočutie. Orgán ESMA okrem toho v prípade potreby formálne konzultuje so Skupinou zainteresovaných strán v oblasti cenných papierov a trhov a s akýmikoľvek ďalšími príslušnými orgánmi.

Účelom stálych výborov a skupín orgánu ESMA je takisto posilniť sieť regulačných orgánov v danej oblasti, ako sa dohodlo v prispôsobenom súbore mandátov. Veľká časť práce sa preto zameriava aj na iniciatívy vykonávané na úrovni 3. Patrí sem úsilie o posilnenie spolupráce medzi vnútroštátnymi orgánmi s cieľom zabezpečiť konzistentný a účinný dohľad nad činnosťami v oblasti finančných služieb a presadzovanie právnych predpisov v oblasti cenných papierov v Európe a ďalšie kroky na ochranu investorov. Tieto stále výbory môžu ako také napríklad vypracúvať predpisy a usmernenia alebo si vymieňať dôverné regulačné informácie na základe právnych dohôd podľa memoranda o porozumení. Stály výbor môže v prípade potreby prizvať externé strany z iných príslušných orgánov dohľadu, aby sa zúčastnili ako pozorovatelia.

NÁSTROJE

Usmernenia

S cieľom presadzovať konvergenciu dohľadu má orgán ESMA právomoc vydávať usmernenia (článok 16 nariadenia o ESMA č. 1095/2010), ktoré sú určené príslušným orgánom alebo prípadne účastníkom trhu. V súvislosti s vypracúvaním usmernení orgán ESMA v prípade potreby uskutoční otvorenú verejnú konzultáciu. Orgán ESMA je oprávnený dostávať informácie od príslušných orgánov alebo prípadne od účastníkov trhu o tom, či dodržiavajú usmernenia, a uverejňovať dôvody ich nedodržiavania zo strany orgánov dohľadu.

Technické predpisy

Podľa článku 10 a nasl. nariadenia o ESMA č. 1095/2010 je orgán ESMA oprávnený vypracúvať technické predpisy, ktoré sa majú predložiť Komisii na schválenie. V závislosti od mandátu úrovne 1 orgán ESMA vypracuje buď regulačné technické predpisy, ktoré schváli Komisia prostredníctvom delegovaných aktov podľa článku 290 ZFEÚ, alebo vykonávacie technické predpisy, ktoré prijme Komisia prostredníctvom vykonávacích aktov podľa článku 291 ZFEÚ. Orgán ESMA zvyčajne uskutoční otvorené verejné konzultácie pred predložením technických predpisov Komisii.

Otázky a odpovede

Orgán ESMA môže vydávať otázky a odpovede pre príslušné orgány alebo účastníkov finančného trhu s cieľom vytvoriť spoločnú kultúru dohľadu a konzistentné praktiky dohľadu, ako aj zabezpečiť jednotné postupy a konzistentné prístupy v celej Únii.

Stanoviská

Orgán ESMA môže vydať stanovisko pre príslušné orgány alebo účastníkov finančného trhu s cieľom vytvoriť spoločnú kultúru dohľadu a konzistentné praktiky dohľadu, ako aj zabezpečiť jednotné postupy a konzistentné prístupy v celej Únii.

KONTAKTY SO ZAJINTERESOVANÝMI STRANAMI

Orgán ESMA sa vo svojich výmenách so zainteresovanými stranami zaväzuje dodržiavať najvyššie normy transparentnosti. Orgán ESMA preto bude uverejňovať informácie o stretnutiach zamestnancov orgánu ESMA s externými zainteresovanými stranami. Tento druh informácií sa bude uverejňovať začiatkom januára, apríla, júla a októbra za predchádzajúci štvrťrok.

Orgán ESMA neuchováva schválené zápisnice zo stretnutí medzi zamestnancami orgánu ESMA a zainteresovanými stranami.

Kontakty zamestnancov orgánu ESMA so zainteresovanými stranami v druhom štvrťroku 2020

POLITIKA TRANSPARENTNOSTI

Orgán ESMA sa zaviazal dodržiavať zásady otvorenosti a transparentnosti zakotvené v zmluve. Keď sa externé zainteresované strany zúčastnia na stretnutí so zamestnancami orgánu ESMA, skutočnosť, že k tomuto stretnutiu došlo, sa zaznamená na webovom sídle orgánu ESMA spolu so stručným opisom tém, o ktorých sa diskutovalo, v rámci uplatňovania súvisiacej politiky orgánu ESMA (ESMA/2016/1525). Okrem toho upozorňujeme, že orgán ESMA môže byť požiadaný o zverejnenie mien prítomných osôb [na základe žiadosti o prístup k dokumentom v súlade s nariadením (ES) č. 1049/2001].

Ďalšie informácie týkajúce sa spracúvania vašich osobných údajov možno nájsť na tomto webovom odkaze: <https://www.esma.europa.eu/data-protection>

Stále výbory a iné orgány

Väčšinu práce orgánu ESMA podporujú stále výbory, pracovné skupiny a osobitné skupiny, ktoré združujú popredných expertov z príslušných vnútroštátnych orgánov. Rozličné stále výbory orgánu ESMA sú zriadené na trvalom základe. Každému výboru zvyčajne predsedajú vedúci predstavitelia príslušných vnútroštátnych orgánov a podporujú ho zamestnanci orgánu ESMA, ktorí pôsobia ako spravodajcovia. Všetky stále výbory majú aj poradné pracovné skupiny zložené zo zástupcov externých zainteresovaných strán.

Stále výbory orgánu ESMA pripravujú technickú prácu vo všetkých oblastiach činnosti orgánu ESMA. Konečným rozhodovacím orgánom ESMA je však [rada orgánov dohľadu](#), zatiaľ čo [riadiaca rada](#) sa zaoberá správou orgánu.

Na tejto [stránke](#) nájdete informácie o stálych výboroch a iných orgánoch ESMA.

Kariéra

Orgán ESMA hľadá zamestnancov s rozsiahlou škálou odborných skúseností zo súkromného aj verejného sektora.

POSTUP NÁBORU

Viac informácií o postupe náboru dočasných/zmluvných zamestnancov a vyslaných národných expertov orgánom ESMA nájdete v dokumentoch [Usmernenia pre uchádzačov](#), [Politika orgánu ESMA v oblasti náboru](#) a [Voľné pracovné miesta v orgáne ESMA](#).

V [tabuľke s prehľadom o náboch](#) si budete môcť overiť stav každého výberového konania, do ktorého ste sa prihlásili. V duchu transparentnosti a v súlade s usmerneniami európskeho ombudsmana sú mená členov výberovej komisie verejne dostupné. Chceli by sme pripomenúť, že práca a rokovania výberovej komisie majú dôverný charakter. Uchádzači majú zakázané priamo alebo nepriamo kontaktovať členov výberovej komisie alebo požiadať akúkoľvek inú osobu, aby tak konala v ich mene.

ŽIADOSTI

Externé voľné pracovné miesta v orgáne ESMA sa uverejňujú na [webovom sídle venovanom elektronickému náboru](#) a uchádzači by mali zaslať svoje žiadosti o voľné pracovné miesta prostredníctvom nástroja pre elektronický nábor v rámci príslušnej lehoty (vždy do 23.59 hod. parížskeho času v deň uvedený v oznámení o voľnom pracovnom mieste). Uchádzači, ktorí sa chcú prihlásiť do viac ako jedného výberového konania, musia podať žiadosť o každé voľné pracovné miesto v rámci samostatného postupu podávania žiadostí prostredníctvom nástroja pre elektronický nábor.

EPSO – časovo neobmedzené výberové konanie CAST

Zmluvných zamestnancov (na pozíciu asistenta aj úradníka) prijíma orgán ESMA aj prostredníctvom databázy EPSO (Európskeho úradu pre výber pracovníkov) v rámci časovo neobmedzeného výberového konania CAST Permanent. Výzva na vyjadrenie záujmu [EPSO/CAST/P/1-19/2017](#), ktorá obsahuje niekoľko profilov, je nepretržite otvorená na registráciu od 5. januára 2017. Za predpokladu, že spĺňate podmienky, môžete podať žiadosť v rámci jedného alebo viacerých profilov a/alebo funkčných skupín databázy CAST Permanent. Ak ste už zaregistrovaný v databáze EPSO CAST Permanent, nie je potrebné sa opätovne zaregistrovať. Odporúčame vám, aby ste vo svojom profile/žiadosti uviedli svoj trvalý záujem o prácu pre orgán ESMA v Paríži vo Francúzsku.

Ak máte otázku týkajúcu sa našich výberových konaní, pošlite ju na adresu vacancies@esma.europa.eu

STÁŽE

Program platených stáží orgánu ESMA je pre európskych študentov a absolventov príležitosťou získať jedinečné a priame skúsenosti pri práci v orgáne ESMA. Stážisti budú môcť počas 6 – 12 mesiacov stáže uviesť do praxe poznatky získané počas štúdia a lepšie pochopiť, čo znamená práca pre Európu. Stážisti pomáhajú pri rôznych projektoch, prispievajú k nim a posilňujú každodennú prácu orgánu ESMA tým, že poskytujú nový pohľad a aktuálne akademické poznatky. Práca môže zahŕňať výskum, poskytovanie údajov k správam, zostavovanie štatistických údajov, vykonávanie operačných úloh a účasť na *ad hoc* štúdiách a projektoch.

Ponuky stáží sú nepretržite otvorené, žiadosti sa pravidelne preskúmajú a hodnotia sa až vtedy, keď je v rámci rozpočtu orgánu ESMA dostupná pozícia stážistu. Uchádzačom odporúčame, aby sa riadili pokynmi uvedenými vo výzve na predkladanie žiadostí o stáž (neúplné žiadosti sa budú považovať za neplatné). Kontaktovaní budú len najlepší uchádzači, aby sa s nimi uskutočnil neformálny telefonický pohovor.



PRÁCA V ORGÁNE ESMA

Ako orgán, ktorý sa venuje regulácii trhov s cennými papiermi v EÚ, vám môžeme ponúknuť príležitosti vo viacerých oblastiach vrátane: tvorby politiky, dohľadu, finančnej a hospodárskej analýzy, komunikácie, administratívy a právnych služieb.

Prijímame zamestnancov v rámci všetkých oblastí finančných trhov: správa investícií, infraštruktúra trhu, ekonómia, podnikové financie a podávanie správ atď. a hľadáme vysoko kvalitných odborníkov s dôkladnými znalosťami vo svojej oblasti.

MOŽNOSTI KARIÉRY

Výkonnosť zamestnancov orgánu ESMA sa každoročne hodnotí na základe cieľov dohodnutých medzi priamym nadriadeným a zamestnancom. Systém hodnotenia má dvojaký účel, konkrétne: posudzovať výkonnosť zamestnancov za celý rok; pomáhať zamestnancom pri rozvíjaní ich potenciálu, ďalej zlepšovať ich kariérne vyhliadky.

S cieľom podporiť zamestnancov v ich kariére orgán ESMA vytvára individuálne programy odbornej prípravy prispôbené na mieru, ktoré sú založené na sebahodnotení a hodnotení zamestnancov, čím sa podporuje kontinuálny profesijný rozvoj zamestnancov a takisto im to umožňuje zmapovať kariérny postup v rámci organizácie. Na podporu tohto cieľa orgán ESMA poskytuje rôzne možnosti odbornej prípravy v oblasti základných kompetencií, technických zručností a riadiacich zručností prostredníctvom individuálnej/skupinovej odbornej prípravy, osobitných interných podujatí alebo externých činností. S rastom orgánu ESMA sa zväčšia aj možnosti internej mobility, čo zamestnancom umožní pokračovať v dlhodobom kariérom postupe v rámci orgánu.

ZMLUVY

Orgán ESMA prijíma svojich zamestnancov na základe dvoch typov zmlúv, dočasných zamestnancov na základe článku 2 písm. f) Podmienok zamestnávania ostatných zamestnancov Európskej únie (PZOZ) a zmluvných zamestnancov na základe článku 3 písm. a) uvedených podmienok. V prípade dočasných zamestnancov je dĺžka prvej zmluvy päť rokov. Po piatich rokoch môže byť zmluva predĺžená na neurčitý čas. V prípade zmluvných zamestnancov môže byť dĺžka prvej zmluvy päť rokov alebo kratšia. Môže sa jedenkrát predĺžiť na pevne stanovený čas. Akékoľvek ďalšie predĺženie už bude na neurčitý čas.

SKÚŠOBNÁ LEHOTA

Všetci zamestnanci prijatí orgánom ESMA musia absolvovať skúšobnú lehotu v dĺžke deväť mesiacov.

PLAT A VÝHODY

Naše pracovné a zmluvné podmienky sú založené na Služobnom poriadku úradníkov EÚ a Podmienkach zamestnávania ostatných zamestnancov Európskej únie. Ponúkajú atraktívny balík odmeňovania, ktorý zahŕňa dôchodkové zabezpečenie, zdravotné poistenie, úrazové poistenie a poistenie v nezamestnanosti. Okrem toho sa zamestnancom vyplácajú dodatočné príspevky v závislosti od ich rodinných pomerov.

ZÁKLADNÝ PLAT A VÝHODY

Platy zamestnancov závisia od kategórie a triedy každého pracovného miesta. Základné mesačné platy sú uvedené v ďalej uvedených tabuľkách.

Základné mesačné platy orgánu ESMA nájdete na tejto [stránke](#).

Voľné pracovné miesta

Na tejto [stránke](#) nájdete voľné pracovné miesta v orgáne ESMA, voľné pracovné miesta vo výkonných funkciách a predchádzajúce voľné pracovné miesta vo výkonných funkciách.

Verejné obstarávanie

Na tejto stránke nájdete informácie o prebiehajúcich a predchádzajúcich verejných obstarávaníach v orgáne ESMA, ako aj pokyny, ako sa na týchto verejných obstarávaníach zúčastniť, ak má vaša spoločnosť záujem spolupracovať s orgánom ESMA.

Pri nákupe tovaru a služieb orgán ESMA zabezpečuje hospodársku súťaž v súlade s pravidlami, ktorými sa riadia európske verejné orgány.

Ďalšie podrobnosti o právnom základe pre verejné obstarávanie orgánu ESMA nájdete v príslušných článkoch nariadenia o rozpočtových pravidlách, ktoré sa vzťahujú na všeobecný rozpočet Európskych spoločností – nariadenie Rady (ES, Euratom) č. 966/2012 a jeho pravidlá uplatňovania, v časti s externými odkazmi napravo.

PRE BRITSKÝCH ZÁUJEMCOV ALEBO UCHÁDZAČOV

Upozorňujeme, že po vystúpení Spojeného kráľovstva z EÚ sa na záujemcov alebo uchádzačov zo Spojeného kráľovstva budú v závislosti od výsledku rokovaní vzťahovať pravidlá prístupu k postupom verejného obstarávania EÚ pre hospodárske subjekty so sídlom v tretích krajinách. V prípade, že platné právne predpisy neumožňujú takýto prístup, záujemcovia alebo uchádzači zo Spojeného kráľovstva môžu byť z postupu verejného obstarávania vylúčení.

Informácie o prebiehajúcich a predchádzajúcich verejných obstarávaníach v orgáne ESMA, ako aj pokyny, ako sa na týchto verejných obstarávaníach zúčastniť, nájdete na tejto [stránke](#).

Ochrana údajov

Ochrana jednotlivcov so zreteľom na spracúvanie osobných údajov orgánom ESMA je založená na nariadení Európskeho parlamentu a Rady (EÚ) 2018/1725 z 23. októbra 2018 o ochrane fyzických osôb pri spracúvaní osobných údajov inštitúciami, orgánmi, úradmi a agentúrami Únie a o voľnom pohybe takýchto údajov, ktorým sa zrušuje nariadenie (ES) č. 45/2001 a rozhodnutie č. 1247/2002/ES, ako ho vykonáva orgán ESMA vo vykonávacích pravidlách prijatých jeho riadiacou radou.

REGISTER ZÁZNAMOV

[Centrálny register](#) všetkých záznamov orgánu ESMA o činnostiach spracúvania osobných údajov

OCHRANA OSOBNÝCH ÚDAJOV

Hoci si môžete prezerat' väčšinu webového sídla orgánu ESMA bez toho, aby ste poskytli akékoľvek informácie o sebe, v niektorých prípadoch je potrebné uviesť osobné údaje, aby vám mohli byť poskytnuté elektronické služby, o ktoré žiadate. Stránky, ktoré vyžadujú takéto informácie, údaje spracúvajú v súlade s politikou opísanou v uvedenom nariadení.

V tejto súvislosti:

- Pre každú špecifickú elektronickú službu prevádzkovateľ stanoví účely a prostriedky spracúvania osobných údajov a zaručí súlad tejto konkrétnej elektronickej služby s politikou ochrany osobných údajov.
- Zodpovedná osoba orgánu ESMA zabezpečuje uplatňovanie ustanovení nariadenia aj vykonávacích predpisov a poskytuje prevádzkovateľom poradenstvo pri plnení ich povinností (pozri najmä kapitolu IV oddiel VI nariadenia).
- V prípade všetkých inštitúcií a orgánov EÚ koná európsky dozorný úradník pre ochranu údajov (EDPS) ako nezávislý dozorný orgán (pozri kapitolu VI nariadenia).
- Orgán ESMA vedie záznamy o spracovateľských činnostiach v súlade s článkom 31 nariadenia.

ČO JE ELEKTRONICKÁ SLUŽBA?

Elektronická služba na tomto webovom sídle je služba alebo zdroj sprístupnený na internete s cieľom zlepšiť komunikáciu medzi občanmi a podnikmi na jednej strane a orgánom ESMA na strane druhej.

Orgán ESMA ponúka alebo môže ponúkať tri druhy elektronických služieb:

1. Informačné služby, ktoré poskytujú používateľom jednoduchý a účinný prístup k informáciám, čím sa zvyšuje transparentnosť a chápanie činností orgánu ESMA.
2. Interaktívne komunikačné služby, ktoré umožňujú lepší kontakt s cieľovým publikom orgánu ESMA, a tým uľahčujú konzultácie a mechanizmy spätnej väzby s cieľom prispieť k formovaniu politík, činností a služieb orgánu ESMA.
3. Transakčné služby, ktoré umožňujú prístup ku všetkým základným formám transakcií s orgánom ESMA, napr. verejné obstarávanie, finančné operácie, nábor zamestnancov, prihlásenie na podujatia atď.

WEBOVÉ SÍDLA TRETÍCH STRÁN

Webové sídlo orgánu ESMA obsahuje odkazy na webové sídla tretích strán. Keďže ich nemáme pod kontrolou, odporúčame prečítať si ich politiku v oblasti ochrany osobných údajov.

ZÁKLADNÉ ZÁSADY

Vo všeobecnosti platí, že orgán ESMA spracúva osobné údaje len na účely plnenia úloh vykonávaných vo verejnom záujme na základe Zmluvy o fungovaní Európskej únie, a to na základe príslušných právnych predpisov alebo pri legitímnom výkone verejnej moci zverenej orgánu ESMA alebo tretej strane, ktorej sa údaje poskytujú.

Všetky operácie spracúvania osobných údajov sa riadne oznamujú zodpovednej osobe orgánu ESMA a v prípade potreby európskemu dozornému úradníkovi pre ochranu údajov.

Orgán ESMA zaručuje, že získané informácie spracúvajú a/alebo k nim majú prístup len zamestnanci, ktorí sú zodpovední za príslušné spracovateľské operácie.

Orgán ESMA neprijíma žiadne rozhodnutia výlučne na základe automatizovaného spracúvania vrátane profilovania bez ľudského zásahu, ktoré majú právne účinky týkajúce sa fyzických osôb alebo ktoré majú podobný vplyv na fyzické osoby.

Pokiaľ nie je v registri záznamov uvedené inak, predpokladá sa, že všetky fyzické osoby poskytujúce orgánu ESMA osobné informácie v papierovej alebo elektronickej forme jednoznačne vyjadrili svoj súhlas s následnými spracovateľskými operáciami v súlade s článkom 7 nariadenia. Fyzické osoby majú právo kedykoľvek svoj súhlas odvolať. Takéto odvolanie súhlasu nebude mať vplyv na zákonnosť akéhokoľvek predchádzajúceho spracúvania.

Dotknuté osoby majú právo na informácie o spracúvaní svojich osobných údajov, na prístup k osobným údajom a na opravu všetkých nesprávnych alebo neúplných osobných údajov, ako aj právo požiadať o vymazanie, obmedzenie spracúvania alebo namietajú proti spracúvaniu svojich osobných údajov na základe písomnej žiadosti adresovanej prevádzkovateľovi (osobitné kontaktné údaje možno nájsť v príslušnom zázname, ako je uverejnené v registri záznamov). Dotknuté osoby sa môžu kedykoľvek obrátiť na zodpovednú osobu orgánu ESMA alebo sa obrátiť na európskeho dozorného úradníka pre ochranu údajov.

AKO ORGÁN ESMA SPRACÚVA ÚDAJE?

Ďalšie informácie o tom, ako orgán ESMA spracúva vaše údaje, aké sú vaše práva a ako ich môžete uplatniť, možno nájsť v príslušnom zázname, ktorý je uverejnený v registri záznamov. Konkrétne sa zahrnú tieto informácie:

- Aké informácie sa získavajú a na aký účel. Orgán ESMA získava osobné informácie výlučne v rozsahu nevyhnutnom na splnenie konkrétneho účelu. Poskytnuté informácie nebudú znovu použité na nezlučiteľný účel.
- Ako dlho sa uchovávajú vaše údaje. Orgán ESMA uchováva údaje len počas obdobia nevyhnutného na splnenie účelu získavania alebo ďalšieho spracúvania.
- Komu sa poskytujú vaše údaje. Orgán ESMA poskytne informácie tretím stranám len vtedy, ak je to nevyhnutné na splnenie uvedených účelov a spomínaným (kategóriám) príjemcov. Orgán ESMA neposkytne vaše osobné údaje na účely priameho marketingu.
- Informácie o medzinárodných prenosoch osobných údajov, ak je to relevantné.
- Informácie o tom, ako si môžete uplatniť svoje práva, vrátane prípadných platných obmedzení, ktoré sa môžu uplatňovať, a kontaktné miesto v prípade otázok alebo sťažností.
- Bezpečnostné opatrenia prijaté na ochranu vašich údajov pred možným zneužitím alebo neoprávneným prístupom.

AKÉ SÚ VAŠE PRÁVA A AKO ICH MÔŽETE UPLATŇOVAŤ?

Máte právo na prístup k informáciám týkajúcim sa vašich osobných údajov spracúvaných orgánom ESMA, na overenie ich správnosti a v prípade potreby na ich opravu, ak sú údaje nesprávne alebo

neúplné. Ak vaše osobné údaje už nie sú potrebné na účely spracúvania, ak odvoláte svoj súhlas alebo ak je spracovateľská operácia protizákonná, máte právo požiadať o vymazanie svojich osobných údajov.

Za určitých okolností, napríklad ak spochybňujete správnosť spracúvaných osobných údajov alebo ak si nie ste istí, či sa vaše osobné údaje spracúvajú v súlade so zákonom, môžete prevádzkovateľa požiadať, aby obmedzil spracúvanie osobných údajov. Namietat' proti spracúvaniu vašich osobných údajov môžete aj zo závažných oprávnených dôvodov.

Okrem toho máte právo na prenosnosť údajov, ktoré vám umožňuje požiadať o získanie vašich osobných údajov, ktoré uchováva prevádzkovateľ, a o ich prenos od jedného prevádzkovateľa druhému, ak je to technicky možné.

Svoje práva môžete uplatniť kontaktovaním prevádzkovateľa (osobitné kontaktné údaje sa nachádzajú v príslušnom zázname, ako je uverejnené v registri záznamov). V súlade s nariadením (EÚ) 2018/1725 sa môžu uplatňovať výnimky.

V niektorých prípadoch môžu byť vaše práva obmedzené v súlade s článkom 25 nariadenia (EÚ) 2018/1725, vnútornými pravidlami orgánu ESMA a inými príslušnými právnymi predpismi, ako je napríklad povinnosť orgánu ESMA neposkytnúť dôverné informácie v súlade so služobným tajomstvom alebo zabrániť zaujatosti voči funkciám orgánu tretej krajiny v oblasti dohľadu alebo presadzovania práva, ktorý koná pri výkone verejnej moci jemu zverenej, alebo ich poškodeniu. To môže zahŕňať funkcie súvisiace s monitorovaním alebo posudzovaním dodržiavania platných právnych predpisov, predchádzaním porušeniu právnych predpisov alebo vyšetrovaním údajného porušenia právnych predpisov, s dôležitými cieľmi všeobecného verejného záujmu alebo s dohľadom nad regulovanými jednotlivcami a subjektmi.

V každom prípade pred uplatnením obmedzenia orgán ESMA posúdi, či je obmedzenie primerané. Obmedzenie by malo byť nevyhnutné a upravené zákonom a bude trvať len dovtedy, kým existuje dôvod obmedzenia.

ROZHODNUTIE O PRIJATÍ VNÚTORNÝCH PREDPISOV TÝKAJÚCICH SA OBMEDZENÍ URČITÝCH PRÁV DOTKNUTÝCH OSÔB

Rozhodnutie o prijatí vnútorných predpisov týkajúcich sa obmedzení určitých práv dotknutých osôb

- V súlade s požiadavkami článku 25 nariadenia (EÚ) 2018/1725 orgán ESMA prijal rozhodnutie, ktorým sa stanovujú vnútorné predpisy týkajúce sa obmedzení určitých práv dotknutých osôb v súvislosti so spracúvaním osobných údajov v rámci fungovania ESMA (Ú. v. EÚ L 303, 25.11.2019, s. 31 – 36, ďalej len „rozhodnutie“). V súlade s týmto rozhodnutím môže orgán ESMA uplatňovať obmedzenia na určité práva dotknutých osôb (ako napríklad právo na informácie, právo na prístup, opravu, vymazanie, obmedzenie spracúvania atď.).
- Orgán ESMA v každom prípade posúdi, či je obmedzenie primerané. Obmedzenie by malo byť nevyhnutné a stanovené právnymi predpismi a bude trvať len dovtedy, kým existuje dôvod obmedzenia.

[Rozhodnutie o prijatí vnútorných predpisov týkajúcich sa obmedzení určitých práv dotknutých osôb](#)

Prenášame niektoré vaše osobné údaje do tretích krajín alebo medzinárodným organizáciám (mimo EÚ/EHP)?

Orgán ESMA bude prenášať osobné údaje mimo EÚ/EHP len vtedy, ak je to nevyhnutné a primerané na plnenie jeho povinností v kontexte medzinárodnej spolupráce v súlade s článkom 33 [nariadenia o ESMA](#), ktoré možno ďalej zmeniť, zrušiť alebo nahradiť.

Prenosy sa uskutočnia v súlade s kapitolou V nariadenia (EÚ) 2018/1725, t. j. ak [Komisia prijme rozhodnutie o primeranosti, v ktorom sa tretia krajina uznáva za krajinu zabezpečujúcu primeranú úroveň ochrany osobných údajov](#), alebo z dôležitých dôvodov verejného záujmu uznaného v práve Únie alebo v práve členského štátu.

V prípade, že Komisia neprijme rozhodnutie o primeranosti, ak sa tieto prenosy uskutočňujú v rámci bežnej podnikateľskej činnosti alebo praxe, vaše osobné údaje sa môžu preniesť len orgánom tretích krajín, ktoré sú signatármi administratívneho dojednaní IOSCO-ESMA o prenose osobných údajov medzi regulačnými orgánmi pre cenné papiere v EHP a mimo EHP prijatého v súlade s článkom 48 ods. 3 nariadenia.

Na výmenu osobných údajov v rámci administratívneho dojednaní sa vzťahujú najmä tieto záruky:

- orgán ESMA bude prenášať len tie osobné údaje, ktoré sú relevantné, primerané a obmedzené na rozsah, ktorý je potrebný na účely, na ktoré ich požaduje orgán tretej krajiny,
- orgán tretej krajiny, ktorý prijíma osobné údaje od orgánu ESMA, bude mať zavedené primerané technické a organizačné opatrenia na ochranu osobných údajov, ktoré sa mu prenášajú, pred náhodným alebo nezákonným prístupom, zničením, stratou, zmenou alebo neoprávneným poskytnutím,
- orgán tretej krajiny nebude uchovávať osobné údaje dlhšie, ako je nevyhnutné a primerané na účel, na ktorý sa údaje spracúvajú,
- orgán tretej krajiny neprijme žiadne rozhodnutie týkajúce sa fyzickej osoby výlučne na základe automatizovaného spracúvania osobných údajov vrátane profilovania bez ľudského zásahu,

orgán tretej krajiny neposkytne vaše osobné údaje na iné účely, napríklad na marketingové alebo komerčné účely.

V súvislosti s medzinárodnými prenosmi by mohlo dôjsť k vyňatiu alebo obmedzeniu vašich práv, a to najmä s cieľom zabrániť zaujatosti voči funkciám orgánu tretej krajiny v oblasti dohľadu alebo presadzovania práva v rámci administratívneho dojednaní, ktorý koná pri výkone verejnej moci jemu zverenej, alebo ich poškodeniu, ako sa uvádza v predchádzajúcom oddiele („Aké sú vaše práva a ako ich môžete uplatňovať?“).

Ak sa domnievate, že s vašimi osobnými údajmi sa nezaobchádzalo v súlade so zárukami stanovenými v administratívnom dojednaní, môžete podať sťažnosť alebo si uplatniť nárok pred orgánom ESMA, orgánom tretej krajiny alebo oboma orgánmi: na tento účel sa môžete obrátiť na prevádzkovateľa (osobitné kontaktné údaje sa nachádzajú v príslušnom zázname, ktorý je uverejnený v registri záznamov). V takom prípade orgán ESMA a orgán tretej krajiny vynaložia maximálne úsilie na včasné urovanie sporu alebo vyrovnanie nároku zmierom.

V prípade, že sa vec nevyrieši, môžu sa použiť iné metódy, ktorými by sa spor mohol urovnať, pokiaľ žiadosť nie je zjavne nepodložená alebo neprimeraná. Takéto metódy zahŕňajú účasť na nezáväznej mediácii alebo inom nezáväznom konaní na urovanie sporu, ktoré iniciovala fyzická osoba alebo orgán ESMA, alebo dotknutý orgán tretej krajiny.

Ak sa záležitosť nevyrieši prostredníctvom spolupráce orgánov ani nezáväznej mediácie, prípadne iného nezáväzného konania na urovanie sporu, v situáciách, keď vznesiete obavy a orgán ESMA sa domnieva, že orgán tretej krajiny nekonal v súlade so zárukami stanovenými v administratívnom dojednaní, orgán ESMA pozastaví prenos osobných údajov orgánu do tretej krajiny dovtedy, kým nedospeje k názoru, že orgán tretej krajiny problém uspokojivo rieši, a bude vás o tom informovať.

ADMINISTRATÍVNE DOJEDNANIE O PRENOSE OSOBNÝCH ÚDAJOV MEDZI ORGÁNMI V EHP A ORGÁNMI MIMO EHP

- V prípade, že Komisia neprijme rozhodnutie o primeranosti, ak sa prenosi osobných údajov uskutočňujú v rámci bežnej podnikateľskej činnosti alebo praxe, orgán ESMA prenesie vaše osobné údaje len orgánom tretích krajín, ktoré sú signatármi administratívneho dojednania IOSCO-ESMA o prenose osobných údajov medzi regulačnými orgánmi pre cenné papiere EHP a mimo EHP prijatého v súlade s článkom 48 ods. 3 nariadenia (EÚ) 2018/1725.
- Európsky dozorný úradník pre ochranu údajov (EDPS) poveril orgán ESMA, aby na základe kladného stanoviska Európskeho výboru pre ochranu údajov (EDPB) (stanovisko 4/2019) použil administratívne dojednanie na zabezpečenie primeraných záruk na prenos osobných údajov verejným orgánom v tretích krajinách, na ktoré sa nevzťahuje rozhodnutie Európskej komisie o primeranosti.

[Zoznam signatárov administratívneho dojednania IOSCO](#)

[Stanovisko EDPB](#)

[Rozhodnutie o povolení EDPS](#)

[Administratívne dojednanie](#)

AKO ZAOBCHÁDZAME S E-MAILAMI, KTORÉ NÁM ZASIELATE?

Na niektorých stránkach webových sídel orgánu ESMA nájdete odkaz na naše kontaktné e-mailové schránky, ktoré aktivujú váš e-mailový softvér a vyzvú vás, aby ste zaslali svoje pripomienky. Odoslaním tejto správy sa získajú vaše osobné údaje len v rozsahu nevyhnutnom na odpoveď. Ak správca emailovej schránky nedokáže odpovedať na vašu otázku, postúpi váš email inému útvaru. Ak máte akékoľvek otázky týkajúce sa spracúvania vášho e-mailu a s tým spojených osobných údajov, uveďte ich vo svojej správe.

KONTAKTNÁ ZODPOVEDNÁ OSOBA

Ak máte otázky alebo chcete vyjadriť obavy, kontaktujte: DPO@esma.europa.eu

PRÁVO OBRÁTIŤ SA NA EURÓPSKEHO DOZORNÉHO ÚRADNÍKA PRE OCHRANU ÚDAJOV

Ak sa domnievate, že vaše práva podľa nariadenia (EÚ) 2018/1725 boli porušené v dôsledku spracúvania vašich osobných údajov orgánom ESMA, máte právo podať sťažnosť európskemu dozornému úradníkovi pre ochranu údajov (edps@edps.europa.eu).