

DWAR L-ESMA

1 Werrej

L-ESMA fil-qosor	2
Rieżami tal-ASE	4
Bord tas-Superviżuri u NCAs.....	8
Bord Maniġerjali	9
Kumitat Superviżorju tas-CCP	9
Kumitat Kongunt.....	11
Ħidma Transsettorjali	14
Mistoqsijiet u Twegibiet Kongunti	15
Konsultazzjonijiet Kongunti.....	17
Librerija kongunta.....	17
Etika u Kunflitt ta' Interessi	17
Bord tal-Appell.....	18
SMSG	21
Organigramma tal-ESMA	21
Informazzjoni korporattiva	21
Programm ta' ħidma u baġit	21
Biex tagħmel kuntatt.....	22
Ilmenti	23
Metodi ta' ħidma	25
Kumitati Permanenti u korpi oħra	27
Karrieri	27
Postijiet battala.....	30
Akkwisti	30
Protezzjoni tad- <i>data</i>	30

L-ESMA fil-qosor

L-Awtorità Ewropea tat-Titoli u s-Swieq (ESMA) hija Awtorità indipendenti tal-Unjoni Ewropea (UE) li tikkontribwixxi għas-salvagwardja tal-istabbiltà tas-sistema finanzjarja tal-UE billi ssaħħaħ il-protezzjoni tal-investituri u tippromwovi swieq finanzjarji stabbli u ordnati.

L-ESMA tilhaq l-għanijiet tagħha billi:

- tivvaluta r-riskji għall-investituri, għas-swieq u għall-istabbiltà finanzjarja;
- tlesti gabra unika tar-regoli għas-swieq finanzjarji tal-UE;
- tippromwovi l-konverġenza superviżorja; u
- tissorvelja direttament l-aġenziji tal-klassifikazzjoni tal-kreditu, ir-repożitorji tat-tranzazzjonijiet u r-repożitorji tat-titolizzazzjoni.

L-ESMA, minbarra li trawwem konverġenza superviżorja fost l-awtoritajiet nazzjonali kompetenti tal-Istati Membri (**NCAs**) b'responsabbiltà għas-superviżjoni tat-titoli u s-swieq kapitali, għandha l-għan li tagħmel dan fis-setturi finanzjarji kollha billi taħdem mill-qrib mal-Awtoritajiet Superviżorji Ewropej l-oħra kompetenti fil-qasam bankarju (**EBA**), u l-assigurazzjoni u l-pensjonijiet tax-xogħol (**EIOPA**).

Filwaqt li l-ESMA hija Awtorità indipendenti, hija responsabbli lejn l-Istituzzjonijiet Ewropej inkluż il-Parlament Ewropew, fejn tidher quddiem il-Kumitat għall-Affarijiet Ekonomiċi u Monetarji (**ECON**) fuq talba tagħhom għal seduti ta' smiġħ formali, il-Kunsill tal-Unjoni Ewropea u l-Kummissjoni Ewropea. L-Awtorità tirrapporta lill-istituzzjonijiet dwar l-attivitajiet tagħha b'mod regolari fil-laqgħat kif ukoll permezz tar-Rapport Annwali tagħha.

Missjoni u Għanijiet

Missjoni waħda: it-tiŝiħ tal-protezzjoni tal-investituri u l-promozzjoni ta' suq finanzjarju stabbli u ordnat

Tliet Objettivi: Il-Protezzjoni tal-Investituri, is-Swieq Ordinati u l-Istabbiltà Finanzjarja

STORJA

L-ESMA twaqqfet b'riżultat dirett tar-rakkomandazzjonijiet tar-[rapport de Larosière](#) tal-2009 li appella għall-istabbiliment ta' Sistema Ewropea ta' Superviżjoni Finanzjarja (**SESF**) bħala network deċentralizzat. Hija bdiet topera, skont ir-[Regolament ta' Twaqqif](#) tagħha fl-1 ta' Jannar 2011, li ssostitwixxa l-Kumitat tar-Regolaturi Ewropej tat-Titoli (**CESR**) li kien network tal-**NCAs** li ppromwova superviżjoni konsistenti madwar l-UE u pprova pariri lill-Kummissjoni Ewropea.

ATTIVITAJIET

L-ESMA tilhaq il-missjoni u l-għanijiet tagħha permezz ta' **erba' attivitajiet**:

- Il-valutazzjoni tar-riskji għall-investituri, għas-swieq u għall-istabbiltà finanzjarja;
- It-tlestija ta' gabra unika tar-regoli għas-swieq finanzjarji tal-UE;
- Il-promozzjoni tal-konverġenza superviżorja; u

- Is-superviżjoni diretta fuq entitajiet finanzjarji speċifiċi.

Il-valutazzjoni tar-riskji għall-investituri, għas-swieq u għall-istabbiltà finanzjarja

L-iskop tal-**valutazzjoni tar-riskji għall-investituri, għas-swieq u għall-istabbiltà finanzjarja** huwa li jiġu identifikati x-xejriet, ir-riskji u l-vulnerabbiltajiet emergenti, u fejn possibbli l-oportunitajiet, fil-ħin sabiex ikunu jistgħu jittieħdu azzjonijiet dwarhom. L-ESMA tuża l-pożizzjoni unika tagħha biex tidentifika l-iżviluppi tas-suq li jheddu l-istabbiltà finanzjarja, il-protezzjoni tal-investituri jew il-funzjonament ordnat tas-swieq finanzjarji.

Il-valutazzjonijiet tar-riskju tal-ESMA jibnu fuq u jikkomplementaw il-valutazzjonijiet tar-riskju magħmula minn Awtoritajiet Superviżorji Ewropej (**ASE**) u **NCA**s oħra u jikkontribwixxu għall-ħidma sistemika mwettqa mill-Bord Ewropew dwar ir-Riskju Sistemiku (**BERS**), li jiffoka fuq ir-riskji għall-istabbiltà fis-swieq finanzjarji.

- **Internament**, l-output tal-funzjoni tal-valutazzjoni tar-riskju jikkontribwixxi għall-ħidma tal-ESMA dwar il-ġabra unika tar-regoli, il-konverġenza superviżorja u s-superviżjoni diretta ta' entitajiet finanzjarji speċifiċi.
- **Esternament**, jipromwovi t-trasparenza u l-protezzjoni tal-investituri billi jagħmel l-informazzjoni disponibbli għall-investituri permezz tar-reġistri u l-bażijiet tad-*data* pubbliċi tagħna u, fejn meħtieġ, billi joħroġ twissijiet lill-investituri. Il-funzjoni tal-analiżi tar-riskju timmonitorja mill-qrib il-benefiċċji u r-riskji tal-innovazzjoni finanzjarja fl-UE.

It-tlestija ta' ġabra unika tar-regoli għas-swieq finanzjarji tal-UE

L-għan **tat-tlestija ta' ġabra unika tar-regoli għas-swieq finanzjarji tal-UE** huwa li jissahha is-Suq Uniku tal-UE bil-ħolqien ta' kundizzjonijiet ekwi għall-investituri u l-emittenti madwar l-UE. L-ESMA tikkontribwixxi għat-tisfih tal-kwalità tal-ġabra unika tar-regoli għas-swieq finanzjarji tal-UE bl-iżvilupp ta' Standards Tekniċi u bl-għoti ta' pariri lill-Istituzzjonijiet tal-UE dwar proġetti leġiżlattivi. Dan ir-rwol tal-istabbiliment tal-istandards kien il-kompitu primarju tal-ESMA fil-fażi tal-iżvilupp tagħha.

Il-promozzjoni tal-konverġenza superviżorja

Il-konverġenza superviżorja hija l-implimentazzjoni u l-applikazzjoni konsistenti tal-istess regoli bl-użu ta' approċċi simili fis-27 Stat Membru. L-għan tal-**promozzjoni tal-konverġenza superviżorja** huwa li jiġu żgurati kundizzjonijiet ekwi ta' regolamentazzjoni u superviżjoni ta' kwalità għolja mingħajr arbitraġġ regolatorju jew ġirja lejn l-aktar livell baxx bejn l-Istati Membri. L-implimentazzjoni u l-applikazzjoni konsistenti tar-regoli jiżguraw is-sikurezza tas-sistema finanzjarja, jiproteġu lill-investituri u jiżguraw swieq ordnati. **Il-konverġenza superviżorja** timplika l-kondiviżjoni tal-aħjar prattiki u t-tweqqif ta' titjib fl-effiċjenza kemm għall-NCA's kif ukoll għall-industrija finanzjarja. Din l-attività titwettaq f'kooperazzjoni mill-qrib mal-NCA's. Il-pożizzjoni tal-ESMA fis-SESF tagħmilha kwalifikata biex twettaq evalwazzjonijiet bejn il-pari, tistabbilixxi rekwiżiti ta' rapportar tad-*data* tal-UE, studji tematiċi u programmi ta' ħidma komuni, abbozzi ta' opinjonijiet, linji gwida u Mistoqsijiet u Tweġibiet; iżda wkoll tibni network mill-qrib li jista' jikkondividi l-aħjar prattiki u jharreg lis-superviżuri. Wara r-Rieżami tal-ASE, l-ESMA se tidentifika wkoll żewġ prijoritajiet superviżorji strateġiċi għall-UE kollha li l-NCA's għandhom jikkunsidraw fil-programmi ta' ħidma annwali tagħhom. L-ESMA tappoġġa b'mod attiv il-koordinazzjoni superviżorja internazzjonali.

Is-superviżjoni diretta fuq entitajiet finanzjarji speċifiċi

L-ESMA hija s-superviżur dirett ta' entitajiet finanzjarji speċifiċi:

- Aġenziji tal-Klassifikazzjoni tal-Kreditu (**CRAs**)
- Repożitorji tat-titolizzazzjoni (**SRs**)
- Repożitorji tat-Tranzazzjonijiet (**TRs**)

Dawn l-entitajiet jiffurmaw partijiet essenzjali tal-infrastruttura tas-suq tal-UE.

L-erba' attivitajiet tal-ESMA huma marbuta mill-qrib. L-għarfien miksub mill-valutazzjoni tar-riskju jikkontribwixxi għall-ħidma fuq il-ġabra unika tar-regoli, il-konverġenza superviżorja u s-superviżjoni diretta, u viċi versa. Aħna nqisu li l-konverġenza superviżorja hija l-eżitu ewlieni tal-implimentazzjoni u l-applikazzjoni tal-ġabra unika tar-regoli. Is-superviżjoni diretta tas-CRAs u tat-TRs tibbenefika mill-valutazzjoni tar-riskju u l-attivitajiet ta' ġabra unika tar-regoli tagħna u tikkontribwixxi wkoll għalihom.

Rieżami tal-ASE

GOVERNANZA

L-ESMA tiffurma parti mis-Sistema Ewropea ta' Superviżjoni Finanzjarja (SESF), network iċċentrat madwar it-tliet Awtoritajiet Superviżorji Ewropej (ASE), il-Bord Ewropew dwar ir-Riskju Sistemiku u s-superviżuri nazzjonali. Il-kompitu ewlieni tiegħu huwa li tiġi żgurata superviżjoni finanzjarja konsistenti u xierqa madwar l-UE.

SISTEMA EWROPEA TA' SUPERVIŻJONI FINANZJARJA

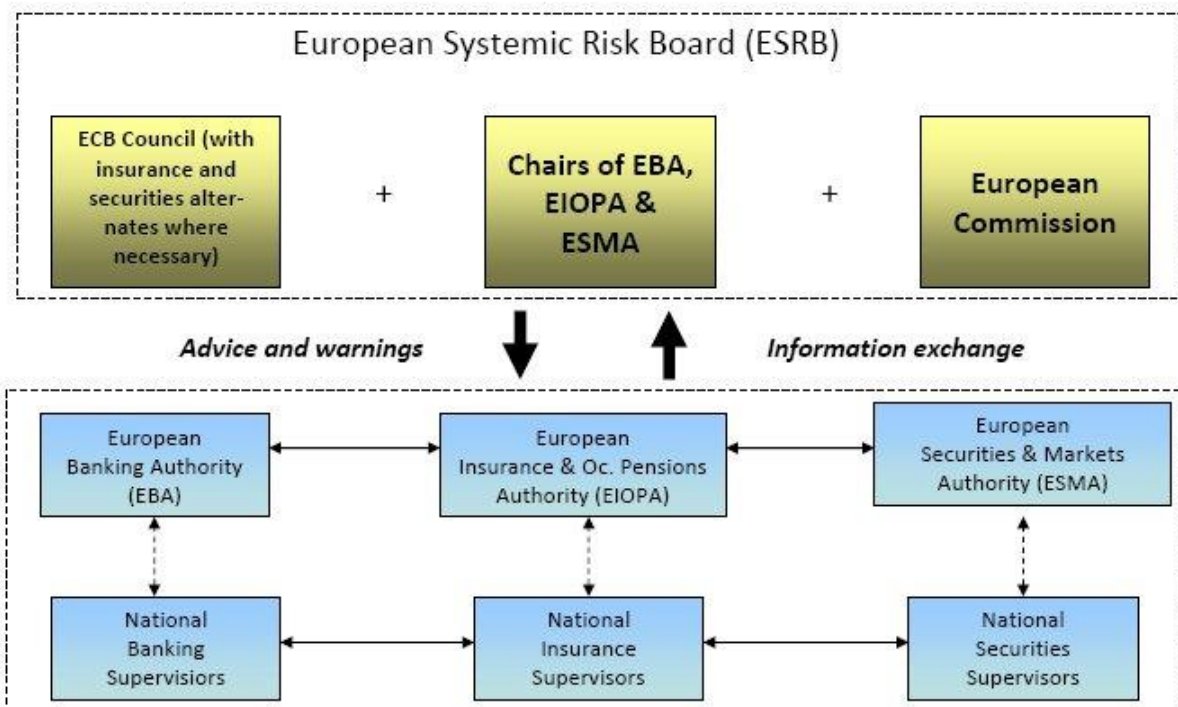
Is-SESF tkopri kemm l-istabbiltà finanzjarja kif ukoll l-awtoritajiet superviżorji:

- Il-Bord Ewropew dwar ir-Riskju Sistemiku (BERS) responsabbli għas-superviżjoni makroprudenzjali tas-sistema finanzjarja fl-UE;
- L-Awtorità Ewropea tat-Titoli u s-Swieq;
- L-Awtorità Bankarja Ewropea (EBA);
- L-Awtorità Ewropea tal-Assigurazzjoni u l-Pensjonijiet tax-Xogħol (EIOPA);

- Il-Kumitat Kongunt tal-ASE;
- L-awtoritajiet nazzjonali kompetenti jew superviżorji ta' kull Stat Membru.

Filwaqt li l-awtoritajiet superviżorji nazzjonali huma inkarigati mis-superviżjoni tal-entitajiet individwali, l-ASE jaħdmu fuq l-armonizzazzjoni tas-superviżjoni finanzjarja fl-UE billi jiżviluppaw ġabra unika tar-regoli u jipromwovu l-applikazzjoni konsistenti tal-ġabra tar-regoli biex jinholqu kundizzjonijiet ekwi. L-ASE jivvalutaw ukoll ir-riskji u l-vulnerabbiltajiet fis-settur finanzjarju. L-ESMA hija superviżur dirett tal-aġenziji tal-klassifikazzjoni tal-kreditu, kontropartijiet ċentrali (CCPs) ta' pajjiżi terzi, repożitorji tat-titolizzazzjoni u repożitorji tat-tranzazzjonijiet, inkluż għal tranzazzjonijiet ta' finanzjament tat-titoli. L-ESMA se tiegħu responsabbiltajiet addizzjonali għas-superviżjoni ta' parametri referenzjarji ta' importanza kritika, fornituri ta' servizzi tad-*data*, u ditti minn pajjiżi terzi f'għadd ta' oqsma differenti. L-għan ewlieni tas-SESF huwa li tiżgura li r-regoli applikabbli għas-settur finanzjarju jiġu implimentati b'mod adegwat sabiex tiġi ppreservata l-istabbiltà finanzjarja u tiġi promossa l-fiduċja fis-sistema finanzjarja kollha kemm hi u tiġi pprovduta protezzjoni suffiċjenti għall-konsumaturi finanzjarji.

Flimkien maż-żewġ Awtoritajiet Superviżorji Ewropej l-oħra, l-EBA u l-EIOPA, l-ESMA tiffirma parti mill-Kumitat Kongunt li jaħdem biex tiġi żgurata konsistenza transsettorjali u pożizzjonijiet kongunti fil-qasam tas-superviżjoni tal-konglomerati finanzjarji u dwar kwistjonijiet transsettorjali oħra.



European Systemic Risk Board (ESRB)	Bord Ewropew dwar ir-Riskju Sistemiku (BERS)
ECB Council (with insurance and securities alternates where necessary)	Kunsill tal-BĊE (b'sostituti tal-assigurazzjoni u t-titoli fejn meħtieġ)
Chairs of EBA, EIOPA & ESMA	Presidenti tal-EBA, EIOPA & ESMA
European Commission	Il-Kummissjoni Ewropea
Advice and warnings	Pariri u twissijiet
Information exchange	Skambju tal-informazzjoni
European Banking Authority (EBA)	Awtorità Bankarja Ewropea (EBA)

European Insurance & Oc. Pensions Authority (EIOPA)	Awtorità Ewropea tal-Assigurazzjoni u l-Pensjonijiet tax-Xogħol (EIOPA)
European Securities & Markets Authority (ESMA)	Awtorità Ewropea tat-Titoli u s-Swieq (ESMA)
National Banking Supervisors	Superviżuri Nazzjonali Bankarji
National Insurance Supervisors	Superviżuri Nazzjonali tal-Assigurazzjoni
National Securities Supervisors	Superviżuri Nazzjonali tat-Titoli

STRUTTURA TA' GOVERNANZA TAL-ESMA

Iż-żewġ korpi governattivi tal-ESMA huma:

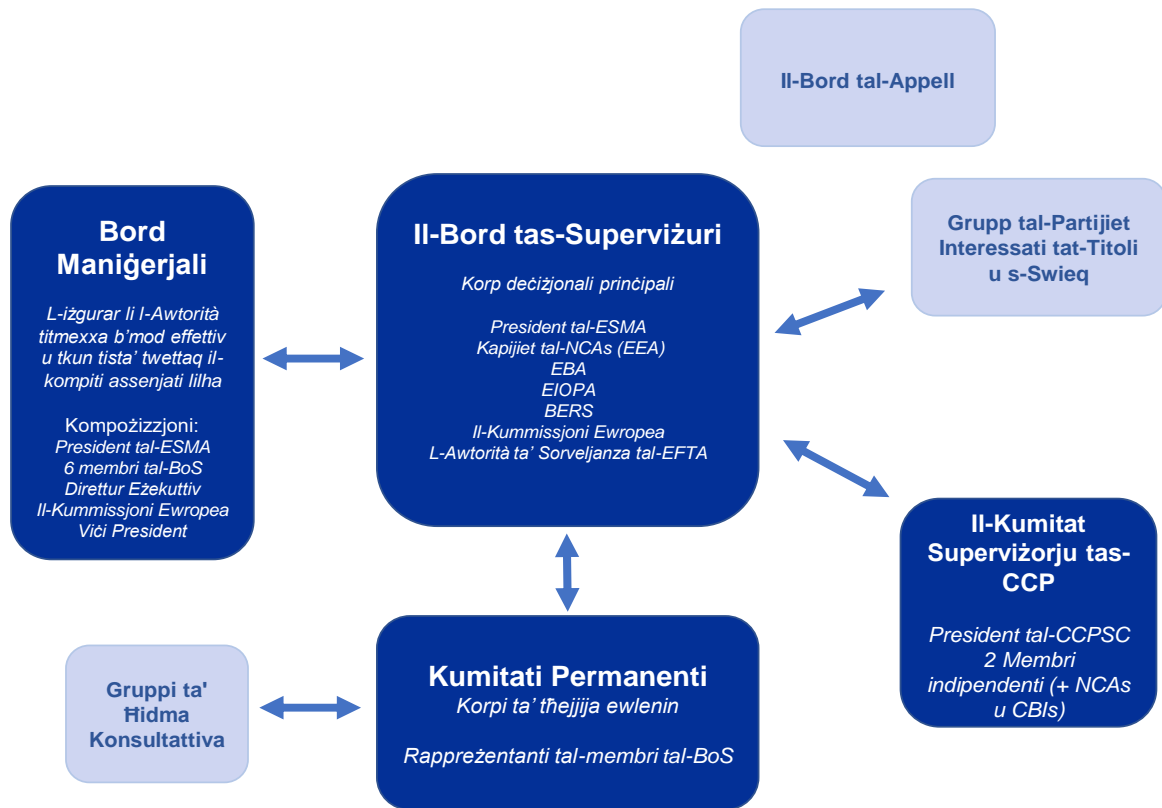
- Il-**Bord tas-Superviżuri** li jiggwida l-ħidma tal-Awtorità u għandu r-responsabbiltà tat-teħid ta' deċiżjonijiet dwar firxa wiesgħa ta' kwistjonijiet inkluża l-adozzjoni ta': abbozz ta' Standards Tekniċi, Linji Gwida, Opinjonijiet, Rapporti u Pariri lill-Istituzzjonijiet tal-UE. Għandu wkoll is-setgħa li jiddikjara sitwazzjonijiet ta' kriżi kif ukoll li jieħu deċiżjonijiet finali fir-rigward tal-baġit tal-ESMA; u
- Il-**Bord Maniġerjali (MB)** li jiżgura li l-Awtorità ttwettaq il-missjoni tagħha u ttwettaq il-kompiti assenjati lilha skont ir-Regolament tal-ESMA. B'mod partikolari jiffoka fuq l-aspetti ta' ġestjoni tal-Awtorità, bħall-iżvilupp u l-implimentazzjoni ta' Programm ta' Ħidma pluriennali, kif ukoll kwistjonijiet ta' baġit u riżorsi tal-persunal.

Il-President jirrappreżenta lill-Awtorità. Il-President iħejji l-ħidma tal-Bord tas-Superviżuri u jippresjedi l-laqgħat tal-Bord tas-Superviżuri u tal-Bord Maniġerjali. Is-sostitut tal-President huwa l-Viċi President.

Id-Direttur Eżekuttiv huwa responsabbli għat-tmexxija ta' kuljum tal-Awtorità, inklużi kwistjonijiet tal-persunal, l-iżvilupp u l-implimentazzjoni tal-Programm ta' Ħidma annwali, l-iżvilupp tal-abbozz tal-baġit, u t-tħejjija tal-ħidma tal-Bord Maniġerjali.

KUMITAT SUPERVIŻORJU TAS-CCP

F'konformità mal-EMIR, l-ESMA stabbiliet Kumitat Superviżorju tas-CCP bi President permanenti u Membri Indipendenti dedikati għall-promozzjoni tal-konverġenza fis-superviżjoni tas-CCPs tal-UE u s-superviżjoni ta' CCPs ta' pajjiżi terzi sistemikament importanti.



KUMITATI PERMANENTI

Il-Bord tas-Superviżuri huwa appoġġat minn għadd ta' Kumitati Permanenti u gruppi ta' ħidma li jitrattaw kwistjonijiet tekniċi. Dawn huma ppreseduti mill-Membri tal-Bord u jiġbru flimkien l-esperti nazzjonali f'oqsma speċifiċi għall-finijiet tal-iżvilupp tal-politika jew il-promozzjoni tal-konverġenza superviżorja. Huma appoġġati mill-persunal tal-Awtorità, u jaħdmu bil-għan li jissaħħaħ in-network ta' regolaturi f'qasam partikolari kif miftiehem f'sett ta' termini ta' referenza mfassla apposta.

SWIEQ TAT-TITOLI U GRUPP TAL-PARTIJET INTERESSATI

Il-[Grupp tal-Partijiet Interessati tat-Titoli u s-Swieq \(SMSG\)](#) ġie stabbilit skont ir-Regolament tal-ESMA biex tiġi ffaċilitata l-konsultazzjoni mal-partijiet ikkonċernati f'oqsma rilevanti għall-kompiti tal-ESMA. Il-membri jirrappreżentaw: parteċipanti fis-swieq finanzjarji u l-impjegati tagħhom; konsumaturi u utenti bl-imnut oħra tas-servizzi finanzjarji; konsumaturi, utenti tas-servizzi finanzjarji; u intrapriżi żgħira u ta' daqs medju. L-ESMA hija mitluba li tikkonsulta mal-SMSG dwar l-abbozz tal-istandards tekniċi u l-linji gwida tagħha.

GRUPPI TA' ĦIDMA KONSULTATTIVI

Dawn huma gruppi ta' parteċipanti fis-swieq (prattikanti, konsumaturi u utenti finali) stabbiliti biex jipprovdu pariri tekniċi lill-Kumitati Permanenti u jintgħażlu minn madwar l-UE. Dawn ma

jirrapprezentawx l-interessi nazzjonali jew ta' ditta speċifika u jikkomplementaw il-proċess ta' konsultazzjoni normali mwettaq mill-ESMA fl-iżvilupp tal-politika.

KUMITAT KONSULTATTIV DWAR IL-PROPORZJONALITÀ

L-ESMA stabbiliet Kumitat Konsultattiv dwar il-Proporzjonalità (ACP) biex jagħti pariri dwar kif id-differenzi speċifiċi prevalenti fis-settur, jenfitegħ li jitqiesu meta jiġu applikati l-azzjonijiet u l-miżuri tagħha. L-ACP iħares kemm lejn l-azzjonijiet u l-miżuri diġà fis-sehħ, kif ukoll lejn dawk li qed jiġu żviluppati. Differenzi speċifiċi jistgħu jkunu relatati mar-riskju, mal-mudelli u l-prattiki tan-negozju, jew mad-daqs tal-istituzzjonijiet u s-swieq finanzjarji u jeħtiegħ li jkunu ta' ċerta rilevanza.

L-ACP jirrapporta direttament lill-Bord tas-Superviżuri tal-ESMA.

Il-Bord tas-Superviżuri u l-Bord Maniġerjali tal-ESMA jistgħu jitolbu parir mingħand l-ACP. L-ACP se jirrevedi wkoll kif il-pariri u r-rakkomandazzjonijiet tiegħu ġew ikkunsidrati.

BORD EWROPEW DWAR IR-RISKJU SISTEMIKU

Il-Bord Ewropew dwar ir-Riskju Sistemiku (BERS) iwettaq sorveljanza makroprudenzjali tas-swieq finanzjarji fil-livell Ewropew. L-għan tiegħu huwa li jipprevjeni u jimmitiga r-riskju sistemiku għall-istabbiltà finanzjarja fl-Unjoni Ewropea fid-dawl tal-iżviluppi makroekonomiċi. Il-BERS iwettaq firxa ta' kompiti inkluż il-ġbir u l-analiżi tal-informazzjoni rilevanti, l-identifikazzjoni u l-prijoritizzazzjoni tar-riskji, il-ħruġ ta' twissijiet u rakkomandazzjonijiet u l-monitoraġġ tas-segwitu tagħhom, u l-għoti ta' valutazzjonijiet lill-Kunsill dwar l-eżistenza ta' kwalunkwe sitwazzjoni ta' emerġenza li tista' tinqala'. Huwa jikkoopera wkoll ma' membri oħra tas-SESF u jikkoordina azzjonijiet ma' organizzazzjonijiet finanzjarji internazzjonali oħra bħall-Fond Monetarju Internazzjonali (FMI) u l-Bord għall-Istabbiltà Finanzjarja (FSB).

L-ESMA tikkontribwixxi għall-ħidma tal-BERS, billi tipprovdi *data* u twestaq testijiet tal-istress f'koordinazzjoni mill-qrib mal-ASE l-oħra u mal-BERS. L-ESMA hija membru votanti tal-Bord Ġenerali, flimkien mal-ASE l-oħra, il-Kummissjoni Ewropea, il-President u l-Viċi President tal-Bank Ċentrali Ewropew, il-Gvernaturi tal-banek ċentrali nazzjonali, il-President u l-Viċi Presidenti tal-Kumitat Xjentifiku Konsultattiv tal-BERS u l-President tal-Kumitat Tekniku Konsultattiv tagħha.

Bord tas-Superviżuri u NCAs

Ir-rwol ewlieni tal-Bord tas-Superviżuri huwa li jieħu d-deċiżjonijiet politiċi kollha tal-ESMA.

Jekk jogħġbok irreferi għal din il-[paġna](#) biex tara l-membri tal-BOS u l-NCAs.

[Id-dikjarazzjonijiet tal-interessi tal-membri tal-Bord u s-sostituti tagħhom huma disponibbli fil-paġna tal-Etika u tal-Kunflitt ta' Interess.](#)

Il-Bord jiggwida l-ħidma tal-Awtorità u għandu r-responsabbiltà aħħarija tat-teħid ta' deċiżjonijiet fir-rigward ta' firxa wiesgħa ta' kwistjonijiet inkluż l-adozzjoni tal-Istandards Tekniċi, l-Opinjoni, il-Linji Gwida tal-ESMA u l-ħruġ ta' pariri lill-istituzzjonijiet tal-UE. Il-Bord huwa appoġġat minn għadd ta' kumitati permanenti u gruppi ta' ħidma tal-ESMA li qed jitttrattaw kwistjonijiet tekniċi.

Minbarra l-President tal-ESMA, il-Bord tas-Superviżuri huwa magħmul mill-kapijiet tal-awtoritajiet nazzjonali kompetenti (NCAs) fl-Unjoni Ewropea (UE) u fiż-Żona Ekonomika Ewropea (ŻEE)

responsabbli għar-regolamentazzjoni tat-titoli u s-superviżjoni b'rappreżentanti mingħajr vot mill-Kummissjoni Ewropea, il-Bord Ewropew dwar ir-Riskju Sistemiku (BERS), l-Awtorità Bankarja Ewropea (EBA), l-Awtorità Ewropea tal-Assigurazzjoni u l-Pensjonijiet tax-Xogħol (EIOPA) u l-Awtorità ta' Sorveljanza tal-Assocjazzjoni Ewropea tal-Kummerċ Fieles (l-Awtorità ta' Sorveljanza tal-EFTA). Id-Direttur Eżekuttiv jattendi l-Bord.

Il-Bord tas-Superviżuri jiltaqa' mill-inqas darbtejn fis-sena.

F'konformità mal-Artikolu 44(3) tar-Regolament tal-ESMA 1095/2010, il-Bord tas-Superviżuri adotta [Regoli ta' Proċedura](#)

Bord Maniġerjali

Il-Bord Maniġerjali jiżgura li l-ESMA twettaq il-missjonijiet kollha tagħha.

Minbarra l-President, il-Bord Maniġerjali huwa magħmul minn sitt membri magħżula mill-Bord tas-Superviżuri mill-membri tiegħu. Id-Direttur Eżekuttiv, il-Viċi President, u rappreżentant mill-Kummissjoni jattendu bħala parteċipanti mingħajr vot (flief dwar kwistjonijiet baġitarji fejn il-Kummissjoni jkollha vot).

Ir-rwol ewlieni tal-Bord Maniġerjali huwa li jiżgura li l-Awtorità twettaq il-missjoni tagħha u twettaq il-kompiti assenjati lilha skont ir-Regolament tal-ESMA u b'mod partikolari tiffoka fuq l-aspetti ta' ġestjoni tal-Awtorità, bħall-iżvilupp u l-implimentazzjoni ta' Programm ta' F'idma pluriennali, kif ukoll kwistjonijiet ta' baġit u riżorsi tal-persunal.

F'konformità mal-Artikolu 47(7) tar-Regolament tal-ESMA 1095/2010, il-Bord Maniġerjali adotta [Regoli ta' Proċedura](#)

Jekk jogħġbok irreferi għal din il-[paġna](#) biex tara l-membri tal-Bord Maniġerjali.

Kumitat Superviżorju tas-CCP

Il-Kumitat Superviżorju tas-CCP (CCPSC) ġie stabbilit skont ir-Regolament dwar l-Infrastruttura tas-Suq Ewropew (EMIR), kif emendat mill-EMIR 2.2, bħala kumitat intern permanenti tal-ESMA, li jirrapporta lill-Bord tas-Superviżuri, li jibqa' l-korp deċiżjonali finali għall-abbozzi ta' deċiżjonijiet kollha m'hejjija mis-CCPSC.

RESPONSABILTAJIET

Is-CCPSC huwa responsabbli għal għadd ta' kompiti fir-rigward tas-CCPs stabbiliti fl-UE (CCPs tal-UE), sabiex tissaħħaħ il-konverġenza superviżorja u jiġi żgurat xenarju reżiljenti tas-CCPs. Dan jinkludi:

- it-thejjija ta' opinjonijiet dwar abbozzi ta' deċiżjonijiet minn awtorità kompetenti dwar il-konformità ta' CCP tal-UE ma' ċerti rekwiżiti tal-EMIR;
- l-evalwazzjoni annwali bejn il-pari dwar is-superviżjoni tas-CCPs tal-UE;
- it-Test tal-Istress annwali tas-CCP tal-ESMA;
- it-thejjija ta' deċiżjonijiet dwar il-validazzjoni ta' bidliet sinifikanti fil-mudelli tar-riskju tas-CCP.

Is-CCPSC huwa responsabbli wkoll għal ċerti kompiti fir-rigward ta' CCPs stabbiliti f'pajjiżi terzi (CCPs ta' PT), bħala parti mir-responsabbiltajiet superviżorji l-godda għall-ESMA fir-rigward tas-CCPs ta' PT, bil-għan li jiġu żgurati monitoraġġ u ġestjoni adegwati tar-riskju li dawn jistgħu joħolqu għall-UE. Dan huwa relatat, b'mod partikolari, mat-tnejjija ta' deċiżjonijiet rigward ir-rikonoxximent ta' CCPs ta' PT u s-superviżjoni ta' CCPs tal-Grad 2, inkluż il-valutazzjonijiet tal-gradazzjoni u ta' konformità komparabbli kif ukoll ir-rieżami tar-rikonoxximenti.

KOMPOŻIZZJONI

Is-CCPSC huwa magħmul minn Klaus Löber, il-President, Nicoletta Giusto u Froukelien Wendt, membri indipendenti u l-awtoritajiet kompetenti tal-Istati Membri b'CCP awtorizzata (il-membri votanti). Dan jinkludi wkoll ċerti banek ċentrali emittenti (membri mingħajr vot) meta l-kumitat jiddiskuti ċerti suġġetti fir-rigward tas-CCPs ta' PT (deċiżjonijiet rigward il-gradazzjoni ta' CCPs ta' PT u s-superviżjoni ta' CCPs tal-Grad 2) jew meta jiddiskuti t-Test tal-Istress tas-CCP tal-ESMA.

Filwaqt li l-President u l-Membri Indipendenti huma soġġetti għall-politika dwar il-kunflitti ta' interess għall-Persunal tal-ESMA, il-Membri l-oħra tas-CCPSC huma soġġetti għall-Politika dwar l-Indipendenza u l-Proċessi ta' Teħid ta' Deċiżjonijiet biex jiġu evitati Kunflitti ta' Interess (Politika dwar Kunflitti ta' Interess) għal dawk li Mhumiex Membri tal-Persunal ([ESMA22-328-402](#)).

KUMITAT TAL-POLITIKA TAS-CCP

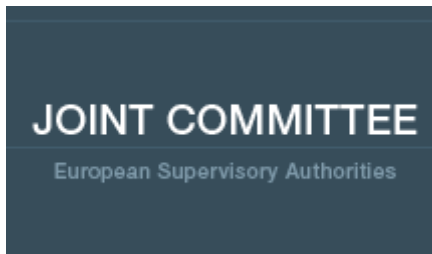
Sabiex tiġi żgurata separazzjoni strutturali bejn is-CCPSC u funzjonijiet oħra msemmija fir-Regolament tal-ESMA, il-Bord tas-Superviżuri stabbilixxa l-Kumitat tal-Politika tas-CCPs (CCPPC) li jitratta kompiti oħra relatati mas-CCPs.

Is-CCPPC jitratta l-kompiti relatati mal-funzjoni regolatorja dwar kwistjonijiet relatati mas-CCPs skont l-EMIR jew kwalunkwe leġiżlazzjoni oħra tal-UE, inkluż l-iżvilupp ta' standards regolatorji tekniċi u ta' implimentazzjoni, it-tnejjija ta' pariri lill-Kummissjoni Ewropea jew l-iżvilupp ta' Mistoqsijiet u Tweġibiet, Linji Gwida u Rakkomandazzjonijiet dwar kwistjonijiet relatati mas-CCP.

Kumitati oħra relatati mas-CCP jistgħu jiżdiedu fil-futur, pereżempju fir-rigward tal-Irkupru u r-Regolament tas-CCP.

Jekk jogħġbok irreferi għal din il-[paġna](#) biex tara l-membri tal-Kumitat Superviżorju tas-CCP.

Kumitat Kongunt



JOINT COMMITTEE	KUMITAT KONGUNT
European Supervisory Authorities	Awtoritajiet Superviżorji Ewropej

DWARNA

Il-Kumitat Kongunt huwa forum bil-għan li tissaħħaħ il-kooperazzjoni bejn l-Awtorità Bankarja Ewropea (EBA), l-Awtorità Ewropea tal-Assigurazzjoni u l-Pensjonijiet tax-Xogħol (EIOPA) u l-Awtorità Ewropea tat-Titoli u s-Swieq (ESMA), kollettivament magħrufa bħala t-tliet Awtoritajiet Superviżorji Ewropej (ASE).

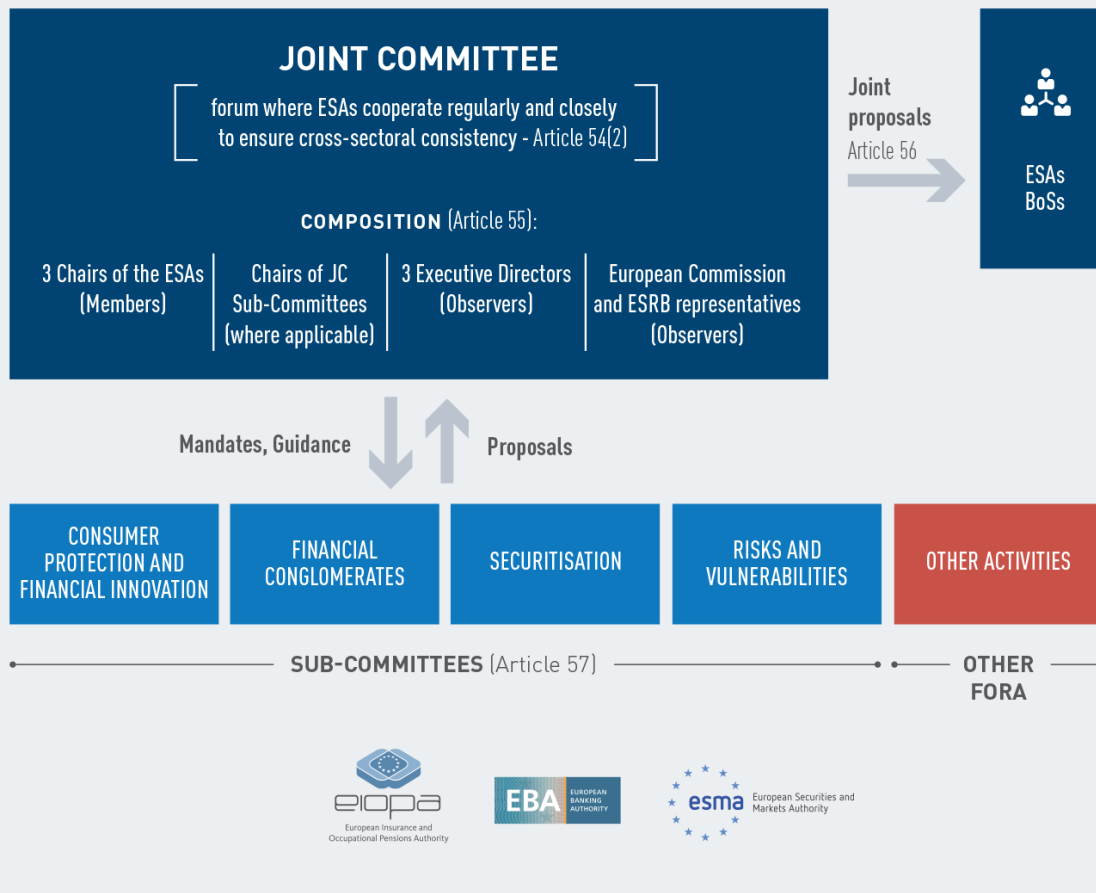
Permezz tal-Kumitat Kongunt, it-tliet ASE jikkoordinaw l-attivitajiet superviżorji tagħhom fil-kamp ta' applikazzjoni tar-responsabbiltajiet rispettivi tagħhom b'mod regolari u mill-qrib u jiżguraw konsistenza fil-prattiki tagħhom. B'mod partikolari, il-Kumitat Kongunt jaħdem fl-oqsma tal-analiżi mikroprudenzjali tal-iżviluppi transsettorjali, ir-riskji u l-vulnerabbiltajiet għall-istabbiltà finanzjarja, is-servizzi finanzjarji għall-konsumatur u l-kwistjonijiet tal-protezzjoni tal-konsumatur u tal-investitur u l-prodotti ta' investiment għall-konsumatur, iċ-ċibersigurtà, il-konglomerati finanzjarji, il-kontabbiltà u l-awditjar. L-ASE, fi ħdan il-Kumitat Kongunt, b'mod kongunt jesploraw u jimmonitorjaw riskji emergenti potenzjali għall-partekipanti fis-swieq finanzjarji u s-sistema finanzjarja kollha kemm hi.

Il-Kumitat Kongunt għandu persunal dedikat ipprovdut minn kull ASE li jaġixxi bħala segretarjat.

Minbarra li huwa forum għall-kooperazzjoni, il-Kumitat Kongunt għandu rwol importanti fl-iskambju ta' informazzjoni mal-Bord Ewropew dwar ir-Riskju Sistemiku (BERS) u fl-iżvilupp tar-relazzjoni bejn il-BERS u l-ASE.

JOINT COMMITTEE OF THE EUROPEAN SUPERVISORY AUTHORITIES

SUB-STRUCTURES



JOINT COMMITTEE OF THE EUROPEAN SUPERVISORY AUTHORITIES	KUMITAT KONGUNT TAL-AWTORITAJIET SUPERVIŻORJI EWROPEJ
SUB-STRUCTURES	SOTTOSTRUTTURI
JOINT COMMITTEE	KUMITAT KONGUNT
forum where ESAs cooperate regularly and closely to ensure cross-sectoral consistency – Article 54(2)	forum fejn l-ASE jikkooperaw regolarmet u mill-qrib biex tiġi żgurata konsistenza transsettorjali – l-Artikolu 54(2)
COMPOSITION (Article 55):	KOMPOŻIZZJONI (Artikolu 55):
3 Chairs of the ESAs (Members)	3 Presidenti tal-ASE (Membri)
Chairs of JC Sub-Committees (where applicable)	Presidenti tas-Sottokomitati tal-Kumitat Kongunt (fejn applikabbli)
3 Executive Directors (Observers)	3 Diretturi Eżekuttivi (Osservaturi)
European Commission and ESRB representatives	Rappreżentanti tal-Kummissjoni Ewropea u tal-BERS

(Observers)	(Osservatori)
Joint proposals Article 56	Proposti kongunti Artikolu 56
ESAs BoSs	ASE BoS
Mandates, Guidance	Mandati, Gwida
Proposals	Proposti
CONSUMER PROTECTION AND FINANCIAL INNOVATION	PROTEZZJONI TAL-KONSUMATUR U INNOVAZZJONI FINANZJARJA
FINANCIAL CONGLOMERATES	KONGLOMERATI FINANZJARJI
SECURISATION	TITOLIZZAZZJONI
RISKS AND VULNERABILITIES	RISKJI U VULNERABBILTAJIET
OTHER ACTIVITIES	ATTIVITAJIET OĦRAJN
SUB-COMMITTEES (Article 57)	SOTTOKUMITATI (Artikolu 57)
OTHER FORA	FORA OĦRA
European Insurance and Occupational Pensions Authority	Awtorità Ewropea tal-Assigurazzjoni u l- Pensjonijiet tax-Xogħol
European Banking Authority	Awtorità Bankarja Ewropea
European Securities and Markets Authority	Awtorità Ewropea tat-Titoli u s-Swieq

Biex issir taf aktar, niżżeġ il-ktejjeb [Towards European Supervisory Convergence: The Joint Committee of the European Supervisory Authorities](#), (Lejn Konverġenza Superviżorja Ewropea: Il-Kumitat Kongunt tal-Awtoritajiet Superviżorji Ewropej), li jħares lejn il-missjonijiet, l-għanijiet u l-kompiti u l-kisbiet tal-Kumitat Kongunt fl-ewwel ħames snin tal-eżistenza tiegħu.

Tista' ssib aktar informazzjoni dwar it-tliet ASE fuq is-siti web rispettivi tagħhom:

- [Awtorità Bankarja Ewropea \(EBA\)](#)
- [Awtorità Ewropea tal-Assigurazzjoni u l-Pensjonijiet tax-Xogħol \(EIOPA\)](#)
- [Awtoritajiet Ewropej tat-Titoli u s-Swieq \(ESMA\)](#)

KOMPOŻIZZJONI

Il-Kumitat Kongunt huwa magħmul minn:

il-Presidenti tal-ASE, u, fejn applikabbli, il-President ta' kwalunkwe Sottokumitat tal-Kumitat Kongunt

Osservaturi

- id-Diretturi Eżekuttivi tal-ASE;
- rappreżentant tal-Kummissjoni; u
- rappreżentant tal-BERS.

AWTORITÀ LI TIPPRESIEDI

Il-President tal-Kumitat Kongunt jinħatar fuq bażi ta' rotazzjoni annwali minn fost il-Presidenti tal-ASE. Il-President tal-Kumitat Kongunt għandu jkun wieħed mill-Viċi Presidenti tal-BERS.

L-ASE rispettiva li tippresjedi l-Kumitat Kongunt hija responsabbli għall-koordinazzjoni tal-ħidma fuq għadd ta' suġġetti rikorrenti u oħrajn ta' darba, li jistgħu jitfaċċaw fl-oqsma transsettorjali differenti. Torganizza laqgħat ta' kull tliet xhur tal-Kumitat Kongunt jew konferenzi telefoniċi biex jiddiskutu u jiddeciedu dwar il-ħidma kongunta tal-ASE.

Jekk jogħġbok irreferi [hawn](#) għall-presidenza attwali u futura tal-Kumitat Kongunt

Sib ir-regoli ta' proċedura tal-Kumitat Kongunt [hawn](#)

KAMP TA' APPLIKAZZJONI TAL-ATTIVITAJIET

Fil-ħidma tiegħu, il-Kumitat Kongunt jindirizza primarjament l-oqsma regolatorji li ġejjin biex tiġi żgurata l-konsistenza transsettorjali:

- konglomerati finanzjarji;
- kontabbiltà u awditjar;
- analiżi mikroprudenzjali ta' żviluppi transsettorjali, riskji u vulnerabbiltajiet għall-istabbiltà finanzjarja;
- prodotti ta' investiment għall-konsumatur;
- ċibersigurtà;
- skambju ta' informazzjoni u tal-aħjar Prattika mal-BERS u mal-ASE l-oħra;
- servizzi finanzjarji għall-konsumatur u kwistjonijiet li jikkonċernaw il-protezzjoni tal-konsumatur u tal-investitur; u
- parir mill-Kumitat stabbilit f'konformità mal-Artikolu 1(6).

PROGRAMM TA' ĦIDMA TAL-KUMITAT KONGUNT

Il-programm ta' ħidma tal-Kumitat Kongunt, bħall-programm ta' ħidma individwali ta' kull ASE, huwa aġġornat u ppubblikat fuq bażi annwali.

RAPPORT ANNWALI TAL-KUMITAT KONGUNT

L-ASE huma individwalment responsabbli quddiem il-Parlament Ewropew u l-Kunsill. Il-Kumitat Kongunt bħala l-korp li permezz tiegħu l-ASE jikkooperaw fi kwistjonijiet transsettorjali, huwa responsabbli lejn il-Parlament Ewropew u l-Kunsill. Kull sena, il-Kumitat Kongunt jippubblika r-rapport annwali tiegħu, u dan jiġi ppubblikat ukoll bħala parti integrali mir-rapporti annwali tal-ASE.

Ħidma Transsettorjali

Il-Kumitat Kongunt iwettaq ukoll ħidma relatata ma' kwistjonijiet transsettorjali oħra, bħar-regolamentazzjoni ta' parametri referenzjarji, prodotti finanzjarji strutturati (titolizzazzjoni), aġenziji tal-klassezzjoni tal-kreditu u oħrajn.

Jekk jogħġbok irreferi [hawn](#) għal aktar dettalji.

FORUM EWROPEW GĦALL-FACILITAZZJONI TAL-INNOVAZZJONI (EFIF)



L-EFIF jipprovdi pjattaforma għas-supervizuri biex jiltaqgħu regolarment sabiex jaqsmu l-esperjenzi mill-involvement mad-ditti permezz ta' faċilitaturi tal-innovazzjoni (ambjenti ta' esperimentazzjoni regolatorji u ċentri tal-innovazzjoni), jikkondividu l-għarfien espert teknoloġiku, u jilħqu fehmiet komuni dwar it-trattament regolatorju ta' prodotti, servizzi u mudelli ta' negozju innovattivi, li b'mod ġenerali jagħtu spinta lill-koordinazzjoni bilaterali u multilaterali.

L-EFIF ġie stabbilit b'segwitu għar-[rapport konġunt tal-ASE ta' Jannar 2019 dwar ambjenti ta' esperimentazzjoni regolatorji u ċentri tal-innovazzjoni](#) li identifika hteieġa ta' azzjoni biex jiġu promossi koordinazzjoni u kooperazzjoni akbar bejn il-faċilitaturi tal-innovazzjoni biex jiġi appoġġat it-tkabbir tal-FinTech fis-suq uniku kollu.

Mistoqsijiet u Tweġibiet Konġunti

It-tliet Awtoritajiet Supervizorji Ewropej - l-EBA, l-ESMA u l-EIOPA - l-ASE, jżviluppaw Mistoqsijiet u Tweġibiet konġunti biex tiġi appoġġata l-applikazzjoni konsistenti u effettiva tal-qafas regolatorju tal-UE għas-settur tas-servizzi finanzjarji. Dawn il-Mistoqsijiet u Tweġibiet jikkontribwixxu wkoll għat-tlestija tal-Ġabra Unika tar-Regoli tal-UE.

L-ASE jagħmlu dan billi jipprovdu pubblikament tweġibiet għall-mistoqsijiet li jsiru mill-pubbliku, mill-partecipanti fis-swieq finanzjarji, mill-awtoritajiet kompetenti, mill-istituzzjonijiet tal-Unjoni u minn partijiet ikkonċernati oħra.



KIF TISSOTTOMETTI MISTOQSJIET U TWEĠIBIET KONĠUNTI TAL-ASE?

F'konformità mal-Artikolu 16b) tar-Regolament ta' Twaqqif tal-ASE, il-partijiet ikkonċernati jistgħu jissottomettu mistoqsijiet dwar l-applikazzjoni Prattika jew l-implimentazzjoni tad-dispożizzjonijiet tal-atti leġislattivi li huma taħt il-mandat konġunt tal-ASE, kif ukoll l-Istandards Tekniċi, il-Linji Gwida u r-Rakkomandazzjonijiet adottati skont dawn l-atti leġislattivi.

Jenħtieġ li l-mistoqsijiet jirrelataw mal-applikazzjoni Prattika jew mal-implimentazzjoni tad-dispożizzjonijiet tal-Att Legali rilevanti u/jew l-Atti Delegati jew ta' Implimentazzjoni assoċjati, l-RTS, l-ITS, il-Linji Gwida, jew ir-Rakkomandazzjonijiet. Jenħtieġ li jkunu qosra u konċiżi kemm jista' jkun. Il-mistoqsijiet li jeħtieġu l-interpretazzjoni tal-liġi tal-UE se jintbagħtu lill-Kummissjoni Ewropea li se tfejji t-tweġibiet.

Il-mistoqsijiet li qed jiġu rieżaminati u t-tweġibiet finali tagħhom se jiġu ppubblikati nhar ta' Ġimgħa fit-tabella ta' hawn taħt.

Jekk għandek mistoqsijiet relatati mar-Regolament dwar l-Infrastruttura tas-Swieq Ewropej (EMIR), li jinkludi l-RTS 2016/2251 dwar marġinazzjoni bilaterali jew dwar ir-Regolament dwar it-Titolizzazzjoni sempliċi, trasparenti u standardizzata (TitReg) tista' tissottometti l-mistoqsija tiegħek billi tuża l-links li ġejjin:

- [EBA](#)
- [EIOPA](#)
- [ESMA](#)

Jekk jogħġbok irreferi [hawn](#) għal-lista ta' Mistoqsijiet u Tweġibiet ippubblikata.

Konsultazzjonijiet Kongunti

Sabiex jissodisfa l-impenn tiegħu favur il-ftuħ u t-trasparenza, il-Kumitat Kongunt iwettaq konsultazzjonijiet bil-miktub sabiex jirċievi kummenti mill-partijiet interessati kollha, inklużi l-partecipanti fis-suq, il-konsumaturi u utenti finali oħra.

Tista' ssib lista ta' konsultazzjonijiet miftuħa u passati permezz tal-links li ġejjin:

- [EBA](#)
- [EIOPA](#)
- [ESMA](#)

Librerija kongunta

Il-pubblikazzjonijiet tal-Kumitat Kongunt mill-1 ta' Diċembru 2020 huma [disponibbli hawn](#).

Pubblikazzjonijiet passati huma disponibbli fuq is-[sit web tal-Kumitat Kongunt](#) u dalwaqt se jiġu migrati għal-librerija.

Etika u Kunflitt ta' Interessi

L-indipendenza u l-kondotta professjonali huma kruċjali biex jiġu żgurati standards għoljin ta' eċċellenza għall-ħidma tal-ESMA. L-Awtorità tagħmel ħilitha biex topera b'mod ċar u miftuħ u hija konxja tad-dmir tagħha ta' trasparenza lejn iċ-ċittadini tal-UE. L-ESMA tfittex li tiżgura li l-persunal u l-korpi governattivi tagħha ma jkollhom l-ebda interess li jista' jaffettwa l-imparzjalità tagħhom u stabbiliet politiki speċifiċi biex tittratta kwalunkwe kunflitt ta' interess potenzjali. Dawn jappoġġaw l-identifikazzjoni fil-pront u l-ġestjoni ksegwenti ta' kwalunkwe kunflitt ta' interess attwali jew potenzjali:

- [Politika dwar Kunflitti ta' Interess għall-korpi governattivi tal-ESMA](#)
- [Kunflitt ta' interessi u politika tal-etika – Persunal tal-ESMA](#)

Min huwa kkonċernat?

Il-Politika dwar Kunflitti ta' Interess għall-korpi governattivi tal-ESMA tikkonċerna kemm lill-Membri tal-Bord tas-Supervizuri kif ukoll tal-Bord Maniġerjali inklużi s-Sostituti nnominati uffiċjalment tagħhom. Il-politika tapplika wkoll għall-Membri mingħajr vot bħall-kapijiet tal-Awtoritajiet Kompetenti nazzjonali tal-Istati Membri taż-Żona Ekonomika Ewropea (ŻEE) u r-rappreżentanti tal-Kummissjoni Ewropea, il-Bord Ewropew dwar ir-Riskju Sistemiku (BERS), l-Awtorità Bankarja Ewropea (EBA) u l-Awtorità Ewropea tal-Assigurazzjoni u l-Pensjonijiet tax-Xogħol (EIOPA) u l-Osservaturi li jippartecipaw fil-Bord tas-Supervizuri. Barra minn hekk, il-Membri tal-Kumitat Supervizorju tas-CCPs, kif ukoll is-Sostituti u l-Osservaturi maħtura uffiċjalment tagħhom huma fil-kamp ta' applikazzjoni tal-Politika dwar Kunflitti ta' Interess.

Dawk kollha soġġetti għal din il-politika huma meħtieġa jissottomettu “Dikjarazzjoni tal-Interessi” li tiġi vvalutata mill-ESMA u li tkun disponibbli għall-pubbliku fuq is-sit web tagħha.

Il-politika dwar il-Kunflitt ta’ interessi u etika għall-persunal tapplika għall-persunal tal-ESMA matul iż-żmien tagħhom fl-ESMA, kif ukoll wara.

Kif jiġi definit kunflitt ta’ interessi?

Kunflitt ta’ interessi huwa definit bħala kunflitt bejn id-dmir pubbliku tal-ESMA u kwalunkwe interess ta’ individwu, interessi tal-qraba tiegħu/tagħha jew tal-impjegatur tiegħu/tagħha, li jista’ jinfluwenza b’mod mhux xieraq il-qadi tad-dmirijiet u r-responsabbiltajiet uffiċjali tiegħu/tagħha, inkluż id-dmir li jaġixxi fl-interess uniku tal-Unjoni kollha kemm hi, jew li jista’ jikkomprometti l-imparzjalità, l-oġġettività jew l-indipendenza tiegħu/tagħha.

Il-Politika dwar Kunflitti ta’ Interess tal-ESMA tidentifika tipi differenti ta’ interessi li jenħtieġ li jiġu rrapportati lill-ESMA u vvalutati minnha. Dawn ivarjaw minn interessi ekonomiċi, sħubijiet, attivitajiet ma’ impjegaturi (inkluża l-awtorità nazzjonali kompetenti), attivitajiet ta’ konsulenza, drittijiet ta’ proprjetà intellettuali, interessi tal-qraba u kwalunkwe attività jew sitwazzjoni oħra li tista’ toħloq kunflitt ta’ interess attwali jew potenzjali. Kull fejn jiġi identifikat kunflitt ta’ interess, iridu jittiehdu miżuri xierqa biex dan jitneħħa jew jiġi mmitigat.

Qabel kwalunkwe laqgħa jew wara t-tnedija ta’ proċedura bil-miktub, il-Membri, is-Sostituti tagħhom, il-partecipanti mingħajr vot kif ukoll l-Osservaturi li jipparteċipaw fil-Bord tas-Superviżuri, il-Bord Maniġerjali u l-laqqgħa tal-Kumitat Superviżorju tas-CCPs u kwalunkwe rappreżentant minn awtorità nazzjonali rilevanti għandhom jiddikjaraw l-eżistenza ta’ kwalunkwe interess li jista’ jittqies li jippreġudika l-indipendenza tagħhom fir-rigward ta’ kwalunkwe punt fl-aġenda.

Kondotta professjonali: id-“Dikjarazzjoni ta’ Intenzjoni”

Barra minn hekk, dawk kollha involuti fl-attivitajiet tal-ESMA huma marbuta bis-segretezza professjonali u r-rekwiżiti tal-kunfidenzjalità skont l-Artikolu 70 tar-Regolament (UE) Nru 1095/2010.

Il-membri tal-korpi governattivi tal-ESMA jridu jikkonfermaw il-konformità tagħhom ma’ dawn ir-rekwiżiti f’ “Dikjarazzjoni ta’ Intenzjoni”. Fil-każ ta’ membri votanti tal-Bord tas-Superviżuri, il-Bord Maniġerjali u s-sostituti nominati uffiċjalment tagħhom, din id-“Dikjarazzjoni ta’ Intenzjoni” ssir pubblika wkoll.

Jekk jogħġbok irreferi għal din il-[paġna](#) biex tara l-Maniġment Superjuri tal-ESMA u d-Dikjarazzjoni ta’ Interess tal-Korpi ta’ Governanza tal-ESMA, impenn ta’ kunfidenzjalità u Dikjarazzjoni ta’ intenzjoni.

Bord tal-Appell

Il-Bord tal-Appell huwa korp konġunt tal-Awtoritajiet Superviżorji Ewropej (ASE), introdott biex jipproteġi b’mod effettiv id-drittijiet tal-partijiet affettwati minn deċiżjonijiet adottati mill-Awtoritajiet.

Għalkemm is-segretarjat tiegħu huwa appoġġat mill-Awtoritajiet, u l-Bord tal-Appell huwa parti mill-Awtoritajiet, huwa kompletament indipendenti biex jilhaq id-deċiżjonijiet tiegħu.



ĠENERALI

L-Artikoli 58 u 59 tar-Regolamenti EBA, EIOPA u ESMA (ir-Regolamenti ASE) jipprevedu l-istabbiliment ta' Bord tal-Appell indipendenti u imparzjali tat-tliet Awtoritajiet.

Il-Bord huwa responsabbli biex jiddeċiedi dwar appelli kontra ċerti deċiżjonijiet tal-Awtoritajiet skont l-Artikolu 60 tar-Regolamenti tal-ASE.

Id-deċiżjonijiet tal-Bord tal-Appell stess jistgħu jiġu appellati quddiem il-Qorti tal-Ġustizzja tal-Unjoni Ewropea, kif stabbilit skont l-Artikolu 61 tar-Regolamenti tal-ASE u l-leġiżlazzjoni settorjali speċifika.

Skont l-Artikolu 58(8) tar-Regolamenti tal-ASE, l-Awtoritajiet jipprovdu appoġġ operazzjonali u segretarjali lill-Bord tal-Appell permezz tal-Kumitat Kongunt, korp li huwa stabbilit ukoll mir-Regolamenti tal-ASE.

- [Awtorità Bankarja Ewropea](#) (EBA)
- [Awtorità Ewropea tal-Assigurazzjoni u l-Pensjonijiet tax-Xogħol](#) (EIOPA)
- [L-Awtorità Ewropea tat-Titoli u s-Swieq](#) (ESMA)

KOMPOŻIZZJONI

[Membri u sostituti tal-Bord tal-Appell](#)

Il-Bord tal-Appell huwa magħmul minn sitt membri u sitt sostituti, li nħatru mill-EBA, l-ESMA u l-EIOPA, kif meħtieġ mir-Regolamenti tal-ASE.

Il-membri huma individwi b'rekord ippruvat ta' esperjenza professjonali fl-oqsma tas-swieq bankarji, tal-assigurazzjoni, tal-pensjonijiet tax-xogħol u tas-swieq tat-titoli jew servizzi finanzjarji oħra, u bl-għarfien espert legali meħtieġ biex jipprovdu parir legali espert fir-rigward tal-attivitajiet tal-Awtoritajiet.

Il-persunal attwali tal-awtoritajiet kompetenti nazzjonali, jew istituzzjonijiet nazzjonali oħra jew tal-Unjoni involuti fl-attivitajiet tal-ASE mhumiex eliġibbli għal servizz fuq il-Bord tal-Appell.

Il-Bord tal-Appell elegġa lil Marco Lamandini bħala President, f'konformità mar-Regolamenti tal-ASE.

REGOLI TA' PROĊEDURA

F'konformità mal-Artikolu 60(6) tar-Regolamenti tal-ASE, il-Bord tal-Appell adotta Regoli ta' Proċedura li jirregolaw it-tressiq u t-twettiq ta' appell.

IT-TRESSIQ TA' APPELL

Il-proċess sħiħ ta' appell jinsab fir-[Regoli ta' Proċedura](#). Barra minn hekk, hemm [Linji Gwida għall-Partijiet tal-Proċedimenti tal-Appell quddiem il-Bord tal-Appell](#), u [formola indikattiva għal Notifika tal-Appell](#). L-Artikoli legali kkwotati fit-test ta' hawn taħt huma mir-[Regolamenti tal-ASE](#), jew mir-Regoli ta' Proċedura tal-Bord tal-Appell.

Min hu intitolat li jippreżenta appell?

“Kwalunkwe persuna fiżika jew ġuridika, inklużi awtoritajiet kompetenti, jistgħu jappellaw kontra deċiżjoni tal-Awtorità msemmija fl-Artikoli 17, 18 u 19 u kontra kwalunkwe deċiżjoni oħra meħuda mill-Awtorità f'konformità mal-atti tal-Unjoni msemmija fl-Artikolu 1(2) li tkun indirizzata lil dik il-persuna, jew kontra deċiżjoni li, għalkemm fil-forma ta' deċiżjoni indirizzata lil persuna oħra, tikkonċerna direttament u individwalment lil dik il-persuna.”

— L-Artikolu 60 (1) tar-Regolamenti tal-ASE

KIF TIPPREŻENTA APPELL?

Jenħtieġ li l-Appellanti Prospettivi jirrieżaminaw bir-reqqa l-Artikolu 60 tar-Regolamenti tal-ASE u r-Regoli ta' Proċedura tal-Bord tal-Appell, b'mod partikolari l-Artikolu 5 u 7, biex jiżguraw li l-appell jiġi ppreżentat fil-ħin.

“L-appell, flimkien ma' dikjarazzjoni tar-raġunijiet, għandu jiġi ppreżentat bil-miktub lill-Awtorità fi żmien tliet xhur mid-data tan-notifika tad-deċiżjoni lill-persuna konċernata, jew, fin-nuqqas ta' notifika, mill-jum li fih l-Awtorità tkun ippubblikat id-deċiżjoni tagħha.”

— L-Artikolu 60 (2) tar-Regolamenti tal-ASE

“Parti li tixtieq tressaq appell kontra deċiżjoni tal-Awtorità skont l-Artikolu 60 tar-Regolamenti tal-ASE għandha tagħmel dan permezz ta' Notifika tal-Appell li tidentifika d-deċiżjoni tal-Awtorità [li] hija s-suġġett tal-appell.”

— L-Artikolu 5 tar-Regoli ta' Proċedura tal-Bord tal-Appell

In-Notifika tal-Appell għandha tiġi ppreżentata lill-Awtorità li l-parti tappella kontra d-deċiżjoni tagħha. Jenħtieġ li n-Notifika tiġi ppreżentata lill-President tal-Awtorità rilevanti (l-indirizzi pprovduti hawn taħt), filwaqt li tindika “kunfidenzjali” fuq il-korrispondenza kollha.

L-ikkupjar tas-Segretarjat

Jenħtieġ li n-Notifika tal-Appell tiġi kkupjata wkoll f'forma stampata u b'email lill-Awtorità inkarigata mis-Segretarjat tal-Bord tal-Appell għas-sena kurrenti.

Peress li l-ebda Awtorità ma tista' tamministra appell ippreżentat kontra l-atti tagħha stess (l-Artikolu 4 tar-Regoli ta' Proċedura tal-Bord tal-Appell), jekk l-appell jitressaq kontra l-Awtorità li tipprovdi s-Segretarjat f'dik is-sena, jenħtieġ li n-Notifika tal-Appell tiġi kkupjata f'forma stampata u b'email lill-Awtorità li tipprovdi lis-Segretarjat għas-sena ta' wara.

Is-Segretarjat tal-Bord tal-Appell jinbidel kull sena.

SMSG

Il-Grupp tal-Partijiet Interessati tat-Titoli u s-Swieq jgħin biex tiġi ffaċilitata l-konsultazzjoni bejn l-ESMA, il-Bord tas-Superviżuri tagħha u l-partijiet ikkonċernati dwar l-oqsma ta' responsabbiltà tal-ESMA u jipprovdi pariri tekniċi dwar l-iżvilupp tal-politika tagħha. Dan jgħin biex jiġi żgurat li l-partijiet ikkonċernati jkunu jistgħu jikkontribwixxu għall-formulazzjoni tal-politika mill-bidu tal-proċess.

Jekk jogħġbok irreferi għal din il-[paġna](#) biex tara l-kalendarji tal-Maniġment Superjuri.

Jekk jogħġbok irreferi għal din il-[paġna](#) biex tara l-membri tal-SMSG.

Organigramma tal-ESMA

Jekk jogħġbok irreferi għal din il-[paġna](#) biex tara l-organigramma tal-ESMA.

Informazzjoni korporattiva

Jekk jogħġbok irreferi għal din il-[paġna](#) biex tara l-informazzjoni korporattiva tal-ESMA.

Programm ta' ħidma u baġit

Jekk jogħġbok irreferi għal din il-[paġna](#) biex tara l-programm ta' ħidma u l-baġit tal-ESMA



Biex tagħmel kuntatt

Telefown	+33 1 58 36 43 21
	Ir-reception tal-ESMA tkun miftuħa mit-8:30 sa 12:00 u mis-13:30 sal-17:30
Email	info@esma.europa.eu
Email tal-persunal	Isem.Kunjom@esma.europa.eu
Uffiċċju tal-istampa	Jekk jogħġbok ara l-paġna tal-informazzjoni ta' kuntatt tal-istampa
Frodi u scams	Frodi u scams bl-użu falz tal-isem u l-logo tal-ESMA
Ilmenti	Jekk jogħġbok ara l-paġna tal-ilmenti
Mistoqsijiet u Tweġibiet	Jekk jogħġbok ara l-paġna tal-Mistoqsijiet u Tweġibiet
Informaturi	Jekk jogħġbok ara r-Rokna tal-Informaturi
Notifiki skont id-Direttiva dwar l-Irkupru u r-Riżoluzzjoni tal-Banek	notificationBRRD@esma.europa.eu
Punt ta' kuntatt tas-sanzjonijiet tal-UCITS V	UCITSsanctionscontactpoint@esma.europa.eu



Indirizz għall-Viżitaturi

[ESMA](#)

[201-203 Rue de Bercy](#)

[75012 Paris](#)

Indirizz Postali

ESMA

201-203 rue de Bercy

CS 80910

75589 Paris Cedex 12

France

Jekk jogħġbok ikkuntattjana preferibbilment bit-telefown (+33 1 58 36 43 21) jew bl-email fuq: info@esma.europa.eu

Kif tasal għand l-ESMA?

[Manwal għall-Viżitaturi](#)

Stazzjonijiet tal-metro madwar l-ESMA: Gare de Lyon (M1, M14, RERA, RERD), Gare d'Austerlitz (M10)

Dati tal-għeluq

Jekk jogħġbok irreferi għal din il-[paġna](#) biex tara d-dati tal-għeluq.

Ilmenti

F'din it-taqsimha ssib informazzjoni dwar kif l-ESMA tista' twieġeb għal ilmenti li jikkonċernaw (i) parteċipanti fis-swieq finanzjarji, inkluża informazzjoni speċifika dwar l-aġenziji tal-klassifikazzjoni tal-kreditu u r-repożitorji tat-tranzazzjonijiet, u (ii) awtoritajiet kompetenti nazzjonali.

ILMENT DWAR REPOŻITORJU TAT-TRANŻAZZJONIJIET

Jekk tixtieq tagħmel ilment dwar repożitorju tat-tranzazzjonijiet, jekk jogħġbok żur il-[paġna tar-Repożitorju tat-Tranzazzjonijiet](#).

ILMENT DWAR AĠENZIJA TAL-KLASSIFIKAZZJONI TAL-KREDITU

Jekk tixtieq tagħmel ilment dwar aġenzija tal-klassifikazzjoni tal-kreditu, jekk jogħġbok żur il-[paġna tas-CRA](#).

ILMENT DWAR PARTEĊIPANT FIS-SWIEQ FINANZJARJI GĦAJR REPOŻITORJU TAT-TRANŻAZZJONIJIET JEW AĠENZIJA TAL-KLASSIFIKAZZJONI TAL-KREDITU

Jekk tixtieq tilmenta dwar parteċipant fis-swieq finanzjarji (eż. bank, ditta tal-investment, eċċ.), jekk jogħġbok innota li ġeneralment l-ESMA ma jkollhiex is-setgħa li tinvestiga jew tiegħu azzjoni kontra parteċipant fis-swieq finanzjarji għajr aġenzija tal-klassifikazzjoni tal-kreditu jew repożitorju tat-tranżazzjonijiet. Madankollu, ilmenti bħal dawn jistgħu jsiru lil korpi oħra inklużi lill-awtoritajiet nazzjonali rilevanti. Aktar informazzjoni dwar dan u għażliet oħra possibbli disponibbli għalik jistgħu jinstabu [hawn](#). **Jekk l-ilment tiegħek jirrigwarda aġenzija tal-klassifikazzjoni tal-kreditu jew repożitorju tat-tranżazzjonijiet, jekk jogħġbok ara t-taqsimiet ta' hawn fuq.**

RAPPORT DWAR KSUR TAD-DISPOŻIZZJONIJIET NAZZJONALI LI JITTRASPONU D-DIRETTIVA UCITS

Jekk tixtieq tirrapporta ksur tad-dispożizzjonijiet nazzjonali li jittrasponu d-Direttiva UCITS, jekk jogħġbok żur it-taqsimata relatata ma' "UCITS" fil-[paġna tal-Ġestjoni tal-Fond](#).

ILMENT DWAR AWTORITÀ NAZZJONALI KOMPETENTI

L-ESMA għandha s-setgħa skont l-Artikolu 17 tar-Regolament tal-ESMA (ir-Regolament tal-UE Nru 1095/2010) li tinvestiga u tiegħu azzjoni ulterjuri dwar in-nuqqas tal-Awtoritajiet Kompetenti Nazzjonali li jikkonformaw mal-obbligi tagħhom skont il-leġiżlazzjoni msemmija fl-Artikolu 1(2) tar-Regolament tal-ESMA. Għal aktar informazzjoni dwar il-kamp ta' applikazzjoni ta' din is-setgħa, nirreferuk għar-[Regolament tal-ESMA \(u b'mod partikolari l-Artikolu 17\)](#).

Nirakkomandaw ukoll li tikkonsulta r-[Regoli ta' proċedura tal-ESMA dwar ksur tal-investigazzjonijiet tal-liġi tal-Unjoni](#). Il-proċedura għall-valutazzjoni ta' jekk għandhiex tinbeda investigazzjoni skont l-Artikolu 17 u t-twettiq ta' tali investigazzjoni huma t-tnejn previsti f'dawn ir-regoli ta' proċedura.

Mingħajr preġudizzju għal dawn ir-Regoli, jekk jogħġbok hu nota ta' dan li ġej fir-rigward tal-proċedura tal-Artikolu 17:

1. Sabiex talba titqies ammissibbli, din trid tistipula lmentar ċar li jispjega kif awtorità kompetenti ma tkunx applikat l-atti msemmija fl-Artikolu 1(2) tar-Regolament tal-ESMA, jew tkun applikathom b'mod li jidher li jkun ksur tal-liġi tal-Unjoni, inklużi l-istandards tekniċi stabbiliti f'konformità mal-Artikoli 10 sa 15, b'mod partikolari nuqqas ta' awtorità kompetenti li tiżgura li parteċipant fis-swieq finanzjarji jissodisfa r-rekwiżiti stabbiliti f'dawk l-atti;
2. Talba tista' titqies inammissibbli jekk:
 - Ma tkunx miktuba b'waħda mil-lingwi uffiċjali tal-Unjoni;
 - ma tkunx sostanzjata b'mod ċar;
 - tkun frivola jew vessatorja;
 - ma tistipulax ilmentar;
 - tkun tistipula lmentar li jaqa' barra mill-kamp ta' applikazzjoni tal-atti msemmija fl-Artikolu 1(2) tar-Regolament;

- ma tirreferix, b'mod espliċitu jew impliċitu, għal awtorità kompetenti li lilha jista' jiġi attribwit l-allegat ksur tad-dritt tal-Unjoni;

- tikkonċerna l-atti jew l-ommissjonijiet ta' persuna jew korp privat(a), sakemm it-talba ma tikkixx l-involvement tal-awtoritajiet kompetenti jew tallega n-nuqqas tagħhom li jaġixxu b'reazzjoni għal dawk l-atti jew l-ommissjonijiet;

- tistipula lmentar li huwa materjalment l-istess bħal dak li dwaru l-ESMA tkun diġà infurmat lil min qed jagħmel it-talba bil-pożizzjoni tagħha jew tkun adottat pożizzjoni ċara, pubblika u konsistenti.

3. Huwa biss jekk l-ESMA tiddetermina li talba tkun ammissibbli, li din tista' tibda investigazzjoni.

Sabiex l-ESMA tifhem l-ilment tiegħek u tkun tista' tivvaluta l-ammissibbiltà tiegħu, jekk jogħġbok issottometti l-ilment tiegħek billi tuża l-[Formola tal-Ilmenti tal-Awtorità Kompetenti Nazzjonali](#) u tibgħatha bl-email fl-indirizz speċifikat f'din il-formola tal-ilmenti.

Metodi ta' ħidma

BORD TAS-SUPERVIŻURI

Fi ħdan l-ESMA, il-Bord tas-Superviżuri jieħu d-deċiżjonijiet kollha ta' politika tal-ESMA u japprova l-ħidma kollha li ssir mill-ESMA, li se tkun prinċipalment fil-livell 2, 3 u 4.

Il-Bord tas-Superviżuri huwa magħmul mill-kapijiet ta' 28 awtorità nazzjonali, b'osservaturi mill-Iżlanda, il-Liechtenstein u n-Norveġja, mill-Kummissjoni Ewropea, rappreżentant tal-Awtorità Bankarja Ewropea (EBA) u l-Awtorità Ewropea tal-Assigurazzjoni u l-Pensjonijiet tax-Xogħol (EIOPA) u rappreżentant wieħed tal-Bord Ewropew dwar ir-Riskju Sistemiku (BERS).

Il-votazzjoni mill-Bord tas-Superviżuri ssir fuq bażi ta' maġġoranza sempliċi (vot wieħed għal kull membru nazzjonali) għall-kwistjonijiet kollha ħlief il-linji gwida u l-istandards tekniċi. Fil-każ tal-linji gwida u l-istandards, il-votazzjoni ssir b'maġġoranza kwalifikata kif stabbilit fit-Trattat dwar l-Unjoni Ewropea.

KUMITATI PERMANENTI U NETWORKS

Il-ħidma ta' kuljum fl-iżvilupp ta' proposti għall-approvazzjoni mill-Bord tas-Superviżuri ġeneralment titwettaq mill-Kumitati Permanenti. Dawn huma ppreseduti minn rappreżentanti nazzjonali għoljin (normalment Membru tal-Bord tas-Superviżuri) u jlaqqgħu flimkien esperti nazzjonali b'appoġġ mill-persunal tal-Awtorità, li jaġixxu bħala relaturi għall-Kumitati.

Meta jitqies meħtieġ, l-ESMA tista' tirrevedi l-Kumitati Permanenti fis-seħħ u jekk ikun meħtieġ torganizza mill-ġdid jew tistabbilixxi Kumitati ġodda.

Wara li jiġi ffurmat, il-Kumitat Permanenti ġeneralment jistabbilixxi Grupp ta' Ħidma Konsultattiv ta' parteċipanti fis-suq (prattikanti, konsumaturi u utenti finali) biex jipprovdi pariri tekniċi lill-grupp ta' esperti matul il-proċess ta' abbozzar. Il-partiċipanti fis-suq huma esperti minn madwar l-Istati Membri Ewropej. Dawn mhumiex maħsuba biex jirrappreżentaw l-interess nazzjonali jew tal-kumpanija speċifika u ma jissostitwixx il-proċess importanti ta' konsultazzjoni sħiħa mal-partiċipanti kollha tas-suq u partijiet ikkonċernati oħra jew ir-rwol speċifiku tal-Grupp tal-Partijiet Interessati tat-Titoli u s-Swieq kif stabbilit fir-Regolament tal-ESMA.

Meta dokument ikun lest għall-konsultazzjoni pubblika (wara l-approvazzjoni mill-Bord tas-Superviżuri) jiġi ppubblikat fuq is-sit web tal-ESMA taħt it-taqsimha Konsultazzjonijiet u spiss tiġi organizzata seduta ta' smiġħ pubbliku. Barra minn hekk, l-ESMA tikkonsulta formalment lill-Grupp tal-Partijiet Interessati tat-Titoli u s-Swieq u kwalunkwe awtorità kompetenti oħra fejn meħtieġ.

L-għan tal-Kumitati Permanenti u tal-gruppi tal-ESMA huwa wkoll li jissahha in-network ta' regolaturi f'qasam partikolari kif miftiehem f'sett ta' termini ta' referenza mfassla apposta. Hawn mill-hidma għalhekk iffukat ukoll fuq inizjattivi mwettqa fil-Livell 3. Dawn jinkludu sforzi biex tissaħha il-kooperazzjoni bejn l-awtoritajiet nazzjonali biex tiġi żgurata superviżjoni konsistenti u effettiva tal-attivitajiet tas-servizzi finanzjarji, u l-infurzar tal-liġijiet tat-titoli fl-Ewropa u passi addizzjonali biex jiġu protetti l-investituri. Bħala tali, dawn il-Kumitati Permanenti jistgħu, pereżempju, jiżviluppaw standards u gwida jew jaqsmu informazzjoni regolatorja kunfidenzjali abbażi ta' ftehimiet legali skont il-Memorandum ta' Qbil. Fejn xieraq, Kumitat Permanenti jista' jistieden partijiet esterni ta' awtoritajiet superviżorji rilevanti oħra biex jipparteċipaw bħala osservatur.

STRUMENTI

Linji Gwida

Sabiex tippromwovi l-konverġenza superviżorja, l-ESMA għandha s-setgħa li toħroġ linji gwida (l-Artikolu 16 tar-Regolament 1095/2010 ESMA) li huma indirizzati lill-awtoritajiet kompetenti jew, skont il-każ, lill-parteċipanti fis-suq. Fil-kuntest tal-iżvilupp tal-linji gwida l-ESMA, fejn xieraq, se twettaq konsultazzjoni pubblika miftuħa. L-ESMA hija intitolata li tirċievi informazzjoni mingħand l-awtoritajiet kompetenti jew, skont kif ikun il-każ, mingħand il-parteċipanti fis-suq dwar jekk jikkonformawx mal-linji gwida u li tippubblika r-raġunijiet għan-nuqqas ta' konformità tal-awtoritajiet superviżorji.

Standards Tekniċi

Skont l-Artikoli 10 et seq. ir-Regolament 1095/2010 tal-ESMA huwa intitolat li jelabora standards tekniċi li għandhom jiġu sottomessi lill-Kummissjoni għall-approvazzjoni. Skont il-mandat tal-livell 1, l-ESMA jew se tiżviluppa standards tekniċi regolatorji li huma approvati mill-Kummissjoni permezz ta' atti delegati skont l-Artikolu 290 tat-TFUE jew standards tekniċi ta' implimentazzjoni li huma adottati mill-Kummissjoni permezz ta' atti ta' implimentazzjoni skont l-Artikolu 291 tat-TFUE. Normalment, l-ESMA twettaq konsultazzjonijiet pubbliċi miftuħa qabel ma tissottometti l-istandards tekniċi lill-Kummissjoni.

Mistoqsijiet u Tweġibiet

L-ESMA tista' toħroġ Mistoqsijiet u Tweġibiet lill-awtoritajiet kompetenti jew lill-parteċipanti fis-swieq finanzjarji sabiex tibni kultura superviżorja komuni u prattiki superviżorji konsistenti, kif ukoll tiżgura proċeduri uniformi u approċċi konsistenti fl-Unjoni kollha.

Opinjoni

L-ESMA tista' toħroġ opinjoni lill-awtoritajiet kompetenti jew lill-parteċipanti fis-swieq finanzjarji sabiex tibni kultura superviżorja komuni u prattiki superviżorji konsistenti, kif ukoll fl-iżgurar ta' proċeduri uniformi u approċċi konsistenti fl-Unjoni kollha.

KUNTATTI MAL-PARTIJIET IKKONĊERNATI

L-ESMA hija impenjata lejn l-oġhla standards ta' trasparenza fl-interazzjonijiet tagħha mal-partijiet ikkonċernati. L-ESMA għalhekk se tippubblika informazzjoni dwar il-laqgħat tal-persunal tal-ESMA mal-partijiet ikkonċernati esterni. Din it-tip ta' informazzjoni se tiġi ppubblikata fil-bidu ta' Jannar, April, Lulju u Ottubru għat-trimestru preċedenti.

L-ESMA ma żżommx il-minuti maqbula tal-laqgħat bejn il-persunal tal-ESMA u l-partijiet ikkonċernati.

Kuntatti tal-Partijiet Ikkonċernati tal-Persunal tal-ESMA Q2 2020

POLITIKA TA' TRASPARENZA

L-ESMA hija impenjata lejn il-prinċipji tat-Trattat ta' ftuħ u trasparenza. Meta l-partijiet ikkonċernati esterni jattendu laqgħa mal-persunal tal-ESMA, l-eżistenza ta' din il-laqgħa se tiġi rreġistrata fuq is-sit web tal-ESMA flimkien ma' deskrizzjoni qasira tas-suġġetti diskussi fl-applikazzjoni tal-politika relatata tal-ESMA (ESMA/2016/1525). Barra minn hekk, jekk jogħġbok innota li l-ESMA tista' tintalab tiżvela l-ismijiet tal-persuni li jattendu (wara talba għal Aċċess għad-Dokument f'konformità mar-Regolament (KE) Nru 1049/2001).

Aktar informazzjoni dwar l-ipproċessar tad-*data* personali tiegħek tista' tinstab fuq il-web link li ġej: <https://www.esma.europa.eu/data-protection>

Kumitati Permanenti u korpi oħra

Ħafna mill-ħidma tal-ESMA hija appoġġata mill-Kumitati Permanenti (KP), gruppi ta' ħidma u task forces, li jiġbru flimkien esperti għolja mill-Awtoritajiet Kompetenti Nazzjonali (NCAs). Il-KP differenti tal-ESMA huma stabbiliti fuq bażi permanenti. Kull Kumitat normalment ikun ippresedut minn rappreżentanti għolja tal-NCAs u jiġi appoġġat mill-persunal tal-ESMA li jaġixxu bħala relaturi. Il-KP kollha għandhom ukoll gruppi ta' ħidma konsultattivi magħmula minn rappreżentanti tal-partijiet ikkonċernati esterni.

Il-KP tal-ESMA jhejju l-ħidma teknika fl-oqsma kollha tal-attivitajiet tal-ESMA. Madankollu, il-korp deċiżjonali aħħari tal-ESMA huwa l-[Bord tas-Supervizuri](#), filwaqt li l-[Bord Maniġerjali](#) jittratta mal-manigment tal-Awtorità.

Jekk jogħġbok irreferi għal din il-[paġna](#) biex tara l-Kumitati Permanenti u korpi oħra tal-ESMA.

Karrieri

L-ESMA qed tfittex li tirrekluta persunal minn firxa wiesgħa ta' sfondi professjonali u kemm mis-settur privat kif ukoll minn dak pubbliku.

PROĊESS TA' REKLUTAĠĠ

Għal aktar informazzjoni dwar il-proċess ta' reklutaġġ tal-ESMA ta' Aġenti Temporanji/Kuntrattwali u Esperti Nazzjonali Sekondati, jekk jogħġbok ikkonsulta d-dokumenti [Linji Gwida dwar il-Kandidati & Politika ta' Reklutaġġ tal-ESMA](#), u [Postijiet battala tal-ESMA](#).

Fit-[tabella tal-ħarsa generali tar-Reklutaġġ](#) se tkun tista' tiċċekkja l-istatus ta' kull proċedura ta' selezzjoni li tkun applikajt għaliha. Fi spirtu ta' trasparenza, u f'konformità mal-linji gwida tal-Ombudsman Ewropew,

I-ismijiet tal-membri tal-Kumitat għas-Selezzjoni huma disponibbli għall-pubbliku. Nixtiequ nfakkruk li l-ħidma u d-deliberazzjonijiet tal-Kumitat tal-Għażla huma kunfidenzjali. Huwa pprojbit li l-kandidati jagħmlu kuntatt dirett jew indirett mal-Kumitat għas-Selezzjoni, jew li xi hadd jagħmel dan f'isimhom.

APPLIKAZZJONIJIET

Il-postijiet battala esterni tal-ESMA jiġu ppubblikati fuq is-[sit web tar-reklutaġġ elettroniku](#) u l-kandidati għandhom jibagħtu l-applikazzjonijiet tagħhom għall-postijiet battala miftuħa bl-użu tal-għodda tar-reklutaġġ elettroniku sal-iskadenza rispettiva (dejjem 23:59 ħin ta' Pariġi fid-data ddikjarata fl-avviż tal-post battal). Il-kandidati li jixtiequ japplikaw għal aktar minn proċedura tal-għażla waħda jridu japplikaw għal kull post battal fi proċessi ta' applikazzjoni separati bl-użu tal-għodda tar-reklutaġġ elettroniku.

CAST Permanenti tal-EPPO

L-Aġenti Kuntrattwali (kemm fil-funzjonijiet ta' assistenti kif ukoll f'uffiċjali) jiġu rrekutati wkoll mill-ESMA permezz tal-bażi tad-*data* tal-CAST Permanenti tal-EPPO (Uffiċjal Ewropew għas-Selezzjoni tal-Persunal). Is-sejha għal espressjoni ta' interess, [EPPO/CAST/P/1-19/2017](#) li tinkludi diversi profili, ilha miftuħa b'mod permanenti għar-reġistrazzjoni mill-5 ta' Jannar 2017. Sakemm inti eliġibbli, tista' tissottometti l-applikazzjoni tiegħek għal profil wieħed jew aktar tal-CAST Permanenti u/jew grupp(i) ta' funzjonijiet. Jekk inti diġà rreġistrat fil-CAST Permanenti tal-EPPO m'hemmx bżonn tirreġistra mill-ġdid. Nagħtuk parir li tindika fil-profil/applikazzjoni tiegħek l-interess kontinwu tiegħek li taħdem għall-ESMA f'Pariġi, Franza.

Jekk għandek mistoqsija dwar il-proċeduri ta' selezzjoni tagħna, jekk jogħġbok ibgħatha lil vacancies@esma.europa.eu

TRAINEESHIPS

Il-programm ta' traineeship imħallas tal-ESMA huwa opportunità għall-istudenti u l-gradwati Ewropej biex ikollhom esperjenza unika u diretta tal-ħidma tal-ESMA. Matul is-6-12-il xahar tat-traineeship, it-trainees se jkunu jistgħu jpoġġu fil-prattika l-għarfien miksub matul l-istudji tagħhom u jifhmu aħjar x'jinvolvi x-xogħol fl-Ewropa. It-trainees jassistu u jikkontribwixxu għal proġetti differenti u jtejbu l-ħidma ta' kuljum tal-ESMA billi jipprovdu perspettiva ġdida u għarfien akkademiku aġġornat. Ix-xogħol jista' jinkludi riċerka, kontribut għar-rapporti, ikompilazzjoni ta' *data* statistika, twettiq ta' kompiti operazzjonali u parteċipazzjoni fi studji u proġetti ad hoc.

Il-postijiet battala għat-traineeships huma kontinwament miftuħa, l-applikazzjonijiet jiġu riveduti fuq bażi regolari, u evalwati biss meta pożizzjoni ta' trainee tkun disponibbli fil-baġit tal-ESMA. Il-kandidati jingħataw il-parir li jseguw l-istruzzjonijiet imsemmija fis-sejha għall-applikazzjonijiet għat-traineeship (l-applikazzjonijiet mhux kompluti ma jtitqisux bħala validi). L-aħjar kandidati biss se jiġu kkuntattjati għal intervista informali bit-telefown.

IL-ĦIDMA MAL-ESMA

Bħala korp dedikat għar-regolamentazzjoni tas-swieq tat-titoli tal-UE, nistgħu noffrulek opportunitajiet f'għadd ta' oqsma li jinkludu: l-iżvilupp tal-politika, is-superviżjoni, l-analiżi finanzjarja u ekonomika, il-komunikazzjonijiet, l-amministrazzjoni, u s-servizzi legali.

Aħna nirreklutaw fl-oqsma kollha tas-swieq finanzjarji: il-ġestjoni tal-investment, l-infrastruttura tas-suq, l-ekonomija, il-finanzi korporattivi u r-rappurtar, eċċ. u nfittxu professjonisti ta' kwalità għolja b'għarfien profund fil-qasam tagħhom.

GHAŻLIET TAL-KARRIERA

Il-persunal tal-ESMA huwa soġġett għal valutazzjoni annwali tal-prestazzjoni bbażata fuq għanijiet miftiehma bejn is-superjur ġerarkiku u d-detentur tal-impjeg. Is-sistema ta' valutazzjoni għandha għan doppju, jiġifieri: li tivvaluta l-prestazzjoni tal-impjegat matul is-sena; u li tgħin lill-impjegat jiżviluppa l-potenzjal tiegħu, biex ikompli jtejjeb il-prospetti tal-karriera tiegħu.

Biex tappoġġa lill-membri tal-persunal fil-karrieri tagħhom, l-ESMA tiżviluppa programmi ta' taħriġ individwali mfassla apposta għall-impjegati, ibbażati fuq l-awtovalutazzjoni u l-valutazzjoni tal-persunal, li se jappoġġaw l-iżvilupp professjonali kontinwu tal-persunal u jippermettulhom ukoll li jimmappjaw mogħdija ta' karriera fi ħdan l-organizzazzjoni. B'appoġġ għal dan l-għan, l-ESMA tipprovdi varjetà ta' opportunitajiet ta' taħriġ f'kompetenzi ewlenin, ħiliet tekniċi u ħiliet ta' ġestjoni, permezz ta' taħriġ individwali/fi gruppi, avvenimenti interni speċifiċi jew attivitajiet esterni. Hekk kif tikber l-ESMA, il-possibilitajiet għall-mobbiltà interna se jiżdiedu wkoll, u b'hekk l-impjegati jkunu jistgħu jseguw mogħdija ta' karriera fit-tul fi ħdan l-Awtorità.

KUNTRATTI

L-ESMA tirrekluta l-persunal tagħha fuq żewġ tipi ta' kuntratti, Aġenti Temporanji abbażi tal-Artikolu 2(f) tal-Kundizzjonijiet tal-Impjeg applikabbli għall-Aġenti l-Oħra (CEOS) u Aġenti Kuntrattwali abbażi tal-Artikolu 3(a) tas-CEOS. Għall-aġenti temporanji, it-tul tal-kuntratt inizjali huwa ta' ħames snin. Wara ħames snin, il-kuntratt jista' jiġġedded għal perjodu indefinit. Għall-aġenti kuntrattwali, it-tul ta' żmien inizjali tal-kuntratt jista' jkun ta' ħames snin jew iqsar. Dan jista' jiġġedded darba għal perjodu fiss. Kwalunkwe tiġdid ieħor għandu jkun għal perjodu indefinit.

PERJODU TA' PROVA

Il-persunal kollu reklutat mill-ESMA jeħtieġu jservi perjodu ta' prova ta' 9 xhur.

SALARJU U BENEFIĊĊJI

Il-kundizzjonijiet tax-xogħol u kuntrattwali tagħna huma bbażati fuq ir-Regolamenti tal-Persunal tal-UE u l-Kundizzjonijiet tal-Impjeg applikabbli għall-Aġenti l-Oħra tal-Unjoni Ewropea (CEOS). Dawn joffru pakkett ta' remunerazzjoni kompetittiv li jinkludi l-provvediment tal-pensjoni, l-assigurazzjoni tas-saħħa, għall-inċidenti u ta' kontra l-qgħad. Barra minn hekk, allowances addizzjonali jithallsu lill-persunal skont iċ-ċirkostanzi familjari tagħhom.

SALARJU BAŻIKU U BENEFIĊĊJI

Is-salarji għall-persunal jiddependu mill-kategorija u l-grad ta' kull kariga. Is-salarji bażiċi ta' kull xahar jidhru fit-tabelli li ġejjin.

Jekk jogħġbok irreferi għal din il-[paġna](#) biex tara s-salarji bażiċi ta' kull xahar tal-ESMA.

Postijiet battala

Jekk jogħġbok irreferi għal din il-[paġna](#) biex tara l-postijiet battala tal-ESMA, il-Postijiet battala eżekuttivi u l-Postijiet battala eżekuttivi preċedenti.

Akkwisti

F'din il-paġna ssib informazzjoni dwar offerti miftuħa u passati fl-ESMA, kif ukoll struzzjonijiet dwar kif twieġeb għal dawn l-offerti jekk il-kumpanija tiegħek tkun interessata li taħdem mal-ESMA.

Fix-xiri ta' oġġetti u servizzi, l-ESMA tiżgura l-kompetizzjoni skont ir-regoli li jirregolaw il-korpi pubbliċi Ewropej.

Għal aktar dettalji tal-bażi legali għall-akkwist tal-ESMA, jekk jogħġbok ara l-artikoli korrispondenti tar-Regolament Finanzjarju applikabbli għall-Baġit Ġenerali tal-Komunitajiet Ewropej - ir-Regolament tal-Kunsill (KE, Euratom) Nru 966/2012 u r-Regoli ta' Adattament tiegħu, fit-taqsimha links esterni fuq il-lemin.

GĦAL KANDIDATI JEW OFFERENTI BRITTANIĊI

Jekk jogħġbok kun af li wara l-ħruġ tar-Renju Unit mill-UE, ir-regoli ta' aċċess għall-proċeduri ta' akkwist tal-UE ta' operaturi ekonomiċi stabbiliti f'pajjiżi terzi se japplikaw għal kandidati jew offerenti mir-Renju Unit skont l-eżitu tan-negozjati. F'każ li tali aċċess ma jkunx ipprovdut minn dispożizzjonijiet legali fis-sehħ, kandidati jew offerenti mir-Renju Unit jistgħu jiġu rrifjutati mill-proċedura ta' akkwist.

Jekk jogħġbok irreferi għal din il-[paġna](#) biex issib informazzjoni dwar offerti miftuħa u passati fl-ESMA, kif ukoll struzzjonijiet dwar kif twieġeb għal dawn l-offerti.

Protezzjoni tad-*data*

Il-protezzjoni ta' individwi fir-rigward tal-ipproċessar ta' *data* personali mill-ESMA hija bbażata fuq ir-Regolament (UE) 2018/1725 tal-Parlament Ewropew u tal-Kunsill tat-23 ta' Ottubru 2018 dwar il-protezzjoni ta' persuni fiżiċi fir-rigward tal-ipproċessar ta' *data* personali mill-istituzzjonijiet, korpi, ufficċji u aġenziji tal-Unjoni u dwar il-moviment liberu ta' tali *data*, u li jħassar ir-Regolament (KE) Nru 45/2001 u d-Deċiżjoni Nru 1247/2002/KE kif implimentati mill-ESMA f'regoli ta' implimentazzjoni adottati mill-Bord Maniġerjali tagħha.

REGISTRU TAR-REKORDS

[Registru ċentrali](#) tar-rekords kollha tal-ESMA tal-attivitajiet li jipproċessaw id-*data* personali

PROTEZZJONI TAD-DATA PERSONALI

Għalkemm tista' tibbrowzja fil-biċċa l-kbira tas-sit web tal-ESMA mingħajr ma tagħti informazzjoni dwarek innifsek, f'xi każijiet, hija meħtieġa informazzjoni personali sabiex tipprovdni s-servizzi elettronici li titlob. Il-paġni li jeħtieġu tali informazzjoni jittrattawha skont il-politika deskritta fir-Regolament imsemmi hawn fuq.

F'dan ir-rigward:

- Għal kull servizz elettroniku speċifiku, kontrollur jiddetermina l-għanijiet u l-mezzi tal-ipproċessar tad-*data* personali u jiżgura l-konformità tas-servizz elettroniku speċifiku mal-politika tal-privatezza.
- L-uffiċjal tal-Protezzjoni tad-*Data* tal-ESMA jiżgura li d-dispożizzjonijiet kemm tar-Regolament kif ukoll tar-Regoli ta' Implimentazzjoni jiġu applikati u jagħti pariri lill-kontrolluri dwar l-issodisfar tal-obbligi tagħhom (ara b'mod partikolari l-Kapitolu IV, it-Taqsima VI tar-Regolament).
- Għall-istituzzjonijiet u l-korpi kollha tal-UE, il-Kontrollur Ewropew għall-Protezzjoni tad-*Data* (KEPD) jaġixxi bħala awtorità superviżorja indipendenti (ara l-Kapitolu VI tar-Regolament).
- L-ESMA żżomm rekords tal-attivitajiet ta' pproċessar f'konformità mal-Artikolu 31 tar-Regolament.

X'INHU SERVIZZ ELETTRONIKU?

Servizz elettroniku fuq dan is-sit web huwa servizz jew riżorsa disponibbli fuq l-internet sabiex tittejjeb il-komunikazzjoni bejn iċ-ċittadini u n-negozji minn naħa u l-ESMA min-naħa l-oħra.

Tliet tipi ta' servizzi elettronici huma jew jistgħu jiġu offruti mill-ESMA:

1. Servizzi ta' informazzjoni li jipprovdu lill-utenti b'aċċess faċli u effettiv għall-informazzjoni, u b'hekk iżidu t-trasparenza u l-fehim tal-attivitajiet tal-ESMA.
2. Servizzi ta' komunikazzjoni interattivi li jippermettu kuntatti aħjar mal-pubbliku fil-mira tal-ESMA u b'hekk jiffaċilitaw il-konsultazzjonijiet, u l-mekkaniżmi ta' feedback, sabiex jikkontribwixxu għat-tfassil tal-politiki, l-attivitajiet u s-servizzi tal-ESMA.
3. Servizzi ta' tranżazzjoni li jippermettu aċċess għall-forom bażiċi kollha ta' tranżazzjonijiet mal-ESMA, eż. akkwist, operazzjonijiet finanzjarji, reklutaġġ, reġistrazzjoni għal avvenimenti, eċċ.

SITI WEB TA' PARTIJET TERZI

Is-sit web tal-ESMA jipprovdi links għal siti ta' partijiet terzi. Peress li ma nikkontrollawhomx, inhegġguk taqra l-politiki tal-privatezza tagħhom.

PRINĊIPJI BAŻIĊI

Bħala prinċipju ġenerali, l-ESMA tipproċessa biss *data* personali għat-twettiq tal-kompiti mwettqa fl-interess pubbliku abbażi tat-Trattat dwar il-Funzjonament tal-Unjoni Ewropea, abbażi tal-leġiżlazzjoni rilevanti jew fl-eżerċizzju legittimu ta' awtorità uffiċjali mogħtija fl-ESMA jew f'parti terza li lilha tiġi żvelata d-*data*.

L-operazzjonijiet kollha tal-ipproċessar tad-*data* personali jiġu notifikati kif xieraq lill-Uffiċjal tal-Protezzjoni tad-*Data* tal-ESMA u, jekk ikun il-każ, lill-Kontrollur Ewropew għall-Protezzjoni tad-*Data*.

L-ESMA tiggarantixxi li l-informazzjoni miġbura tiġi pproċessata u/jew aċċessata biss mill-membri tal-persunal tagħha responsabbli għall-operazzjonijiet ta' pproċessar korrispondenti.

L-ESMA ma tieħu l-ebda deċiżjoni bbażata biss fuq ipproċessar awtomatizzat, inkluż it-tfassil ta' profili, mingħajr l-involvement tal-bniedem, li tipproduċi effetti legali fir-rigward ta' persuni fiżiċi jew li taffettwa b'mod simili persuni fiżiċi.

Sakemm ma jkunx speċifikat mod ieħor fir-Registru tar-Rekords, il-persuni fiżiċi kollha li jipprovdu informazzjoni personali lill-ESMA permezz ta' karta jew f'forma elettronika jittqiesu li jkunu taw il-kunsens tagħhom b'mod mhux ambigwu għall-operazzjonijiet ta' pproċessar sussegwenti fl-applikazzjoni tal-Artikolu 7 tar-Regolament. Il-persuni fiżiċi għandhom id-dritt li jirtiraw il-kunsens tagħhom fi kwalunkwe ħin. Tali rtirar tal-kunsens ma jkollu l-ebda effett fuq il-legalità ta' kwalunkwe pproċessar preċedenti.

Is-suġġetti tad-*data* għandhom id-dritt li jirċievu informazzjoni dwar l-ipproċessar tad-*data* personali tagħhom, li jaċċessaw id-*data* personali u li jikkoreġu kwalunkwe *data* personali mhux preċiża jew mhux kompluta, kif ukoll li jitolbu t-tħassir, ir-restrizzjoni tal-ipproċessar jew li joġġezzjonaw għall-ipproċessar tad-*data* personali tagħhom fuq talba bil-miktub li għandha tiġi indirizzata lill-kontrollur (id-dettalji ta' kuntatt speċifiċi jistgħu jinstabu fir-registru rilevanti, kif ippubblikat fir-Registru tar-Rekords). Is-suġġetti tad-*data* jistgħu fi kwalunkwe ħin jikkonsultaw lill-Uffiċjal tal-Protezzjoni tad-*Data* tal-ESMA jew jirrikorru għand il-Kontrollur Ewropew għall-Protezzjoni tad-*Data*.

KIF TIĠI PPROĊESSATA D-DATA MILL-ESMA?

Aktar informazzjoni dwar kif id-*data* tiegħek tiġi pproċessata mill-ESMA, x'inhuma d-Drittijiet tiegħek u kif tista' teżerċitahom, tista' tinstab fir-registru rilevanti, kif ippubblikat fir-Registru tar-Rekords. B'mod partikolari, se tiġi inkluża l-informazzjoni li ġejja:

- Liema informazzjoni tingabar u għal liema skop. L-ESMA tiġbor informazzjoni personali esklużivament sa fejn ikun meħtieġ biex jintlaħaq għan speċifiku. L-informazzjoni mhux se terġa' tintuża għal raġuni inkompatibbli.
- Għal kemm żmien tinzamm id-*data* tiegħek. L-ESMA żżomm biss id-*data* għaż-żmien meħtieġ biex jintlaħaq l-għan tal-ġbir jew tal-ipproċessar ulterjuri.
- Lil min se tiġi żvelata l-informazzjoni tiegħek. L-ESMA se tiżvela informazzjoni lil partijiet terzi biss jekk dan ikun meħtieġ għall-issodisfar tal-għan(ijiet) identifikat(i) hawn fuq u lill-(kategoriji ta') riċevituri msemmija. L-ESMA mhux se tiżvela d-*data* personali tiegħek għal skopijiet ta' kummerċjalizzazzjoni diretta.
- Informazzjoni dwar trasferimenti internazzjonali ta' *data* personali, fejn rilevanti.
- Informazzjoni dwar kif tista' teżerċita d-drittijiet tiegħek, inkluż dwar restrizzjonijiet possibbli applikabbli, li jistgħu japplikaw u punt ta' kuntatt jekk ikollok mistoqsijiet jew ilmenti.
- Il-miżuri ta' sigurtà meħhuda biex jissalvagwardjaw l-informazzjoni tiegħek kontra użu hażin possibbli jew aċċess mhux awtorizzat.

X'INHUMA D-DRITTIJET TIEGĦEK U KIF TISTA' TEŻERĊITAHOM?

Inti intitolat(a) li taċċessa informazzjoni relatata mad-*data* personali tiegħek ipproċessata mill-ESMA, tivverifika l-preċiżjoni tagħha u, jekk ikun meħtieġ, tikkoreġiha f'każ li d-*data* ma tkunx preċiża jew kompluta. Jekk id-*data* personali tiegħek m'għadhiex meħtieġa għall-iskop tal-ipproċessar, jekk tirtira l-kunsens tiegħek jew jekk l-operazzjoni tal-ipproċessar hija illegali, għandek id-dritt li titlob it-tħassir tad-*data* personali tiegħek.

Taħt ċerti ċirkostanzi, bħal jekk tikkontesta l-preċiżjoni tad-*data* personali pproċessata jew jekk ma tkunx ċert jekk id-*data* personali tiegħek hijiex ipproċessata legalment, tista' titlob lill-Kontrollur tad-*Data* biex jirrestringi l-ipproċessar tad-*data* personali. Tista' wkoll toġġezzjona, għal raġunijiet leġittimi konvinċenti, għall-ipproċessar tad-*data* personali tiegħek.

Barra minn hekk, għandek id-dritt għall-portabilità tad-*data* li tippermettitek tagħmel talba biex tikseb id-*data* personali li l-Kontrollur tad-*Data* jżomm fuqek u tittrasferiha minn Kontrollur tad-*Data* għal ieħor, fejn ikun teknikament possibbli.

Tista' teżerċita d-drittijiet tiegħek billi tikkuntattja lill-Kontrollur tad-*Data* (dettalji speċifiċi ta' kuntatt jistgħu jinstabu fir-registru rilevanti, kif ippubblikat fir-Registru tar-Rekords). L-eżenzjonijiet jistgħu jkunu applikabbli skont ir-Regolament (UE) 2018/1725.

F'xi każijiet, id-drittijiet tiegħek jistgħu jkunu ristretti f'konformità mal-Artikolu 25 tar-Regolament (UE) 2018/1725, ir-Regoli Interni tal-ESMA u dispożizzjonijiet legali rilevanti oħra, bħall-obbligu tal-ESMA li ma tiżvelax informazzjoni kunfidenzjali skont is-segretezza professjonali, jew li tipprevjeni preġudizzju jew ħsara lill-funzjonijiet superviżorji jew ta' infurzar ta' awtorità ta' pajjiż terz li taġixxi fl-eżerċizzju tal-awtorità uffiċjali mogħtija lilha. Dan jista' jinkludi funzjonijiet relatati mal-monitoraġġ jew il-valutazzjoni tal-konformità mal-liġijiet applikabbli, il-prevenzjoni jew l-investigazzjoni ta' ksur suspettat; għal għanijiet importanti ta' interess pubbliku ġenerali, jew għas-superviżjoni ta' individwi u entitajiet regolati.

F'kull każ qabel ma tapplika restrizzjoni, l-ESMA se tivvaluta jekk ir-restrizzjoni hijiex xierqa. Ir-restrizzjoni jenħtieġ li tkun meħtieġa u prevista mil-liġi, u se tkompli biss sakemm tibqa' teżisti r-raġuni għar-restrizzjoni.

DEĊIŻJONI DWAR REGOLI INTERNI LI JIKKONĊERNAW RESTRIZZJONIJIET TA' ĊERTI DRITTIJIET TAS-SUĠĠETTI TAD-DATA

Deċiżjoni dwar regoli interni li jikkonċernaw restrizzjonijiet ta' ċerti drittijiet tas-suġġetti tad-*data*

- F'konformità mar-rekwiżiti tal-Artikolu 25 tar-Regolament (UE) 2018/1725, l-ESMA adottat Deċiżjoni li tistabilixxi regoli interni dwar restrizzjonijiet ta' ċerti drittijiet tas-suġġetti tad-*data* fir-rigward tal-ipproċessar ta' *data* personali fil-qafas tal-funzjonament tal-ESMA (ĠU L 303, 25.11.2019, p. 31–36, "id-Deċiżjoni"). Skont din id-Deċiżjoni, l-ESMA tista' tapplika restrizzjonijiet għal ċerti drittijiet tas-suġġetti tad-*data* (bħad-dritt li jiġu infurmati, id-dritt ta' aċċess, ir-retifika, it-tħassir, ir-restrizzjoni tal-ipproċessar eċċ.).
- F'kull każ, l-ESMA se tivvaluta jekk ir-restrizzjoni hijiex xierqa. Ir-restrizzjoni jenħtieġ li tkun meħtieġa u prevista mil-liġi, u se tkompli biss sakemm tibqa' teżisti r-raġuni għar-restrizzjoni.

[Deċiżjoni dwar Regoli interni li jikkonċernaw restrizzjonijiet ta' ċerti drittijiet tas-suġġetti tad-*data*](#)

Nittrasferixxu xi *data* personali tiegħek lil pajjiżi terzi jew organizzazzjonijiet internazzjonali (barra mill-UE/ŻEE)?

L-ESMA se tittrasferixxi *data* personali barra mill-UE/ŻEE biss fejn ikun meħtieġ u xieraq biex tissodisfa l-obbligi tagħha fil-kuntest tal-kooperazzjoni internazzjonali f'konformità mal-Artikolu 33 tar-[Regolament tal-ESMA](#), kif jista' jiġi emendat, imħassar jew sostitwit ulterjorment.

It-trasferimenti se jsiru skont il-Kapitolu V tar-Regolament (UE) 2018/1725, jiġifieri meta jkun hemm [deċiżjoni ta' adegwatezza tal-Kummissjoni li tirrikonoxxi pajjiż terz bħala li jiżgura livell adegwat ta' protezzjoni tad-*data* personali](#), jew għal raġunijiet importanti ta' interess pubbliku, kif rikonoxxut fil-liġi tal-Unjoni jew ta' Stat Membru.

Fin-nuqqas ta' deċiżjoni ta' adegwatezza adottata mill-Kummissjoni, fejn dawn it-trasferimenti jsiru fil-kors normali tan-negozju jew fil-prattika, id-*data* personali tiegħek tista' tiġi ttrasferita biss lil awtoritajiet ta' pajjiżi terzi li huma firmatarji għall-Arranġament Amministrattiv (AA) IOSCO-ESMA għat-trasferiment ta' *data* personali bejn ir-regolaturi tat-titoli taż-ŻEE u mhux taż-ŻEE adottati f'konformità mal-Artikolu 48(3) tar-Regolament.

B'mod partikolari, is-salvagwardji li ġejjin huma pprovduti għal *data* personali skambjata taħt l-AA:

- L-ESMA se tittrasferixxi biss *data* personali li tkun rilevanti, adegwata u limitata għal dak li huwa meħtieġ għall-finijiet li għalihom tintalab minn awtorità ta' pajjiżi terzi (TCA);
- It-(TCA) li tircievi *data* personali mill-ESMA se jkollha fis-seħħ miżuri tekniċi u organizzattivi xierqa biex tiproteġi d-*data* personali li tiġi ttrasferita lilha minn aċċess aċċidentali jew illegali, qerda, telf, alterazzjoni, jew żvelar mhux awtorizzat;
- It-TCA se żżomm *data* personali għal mhux aktar milli jkun meħtieġ u xieraq għall-iskop li għalih tiġi pproċessata d-*data*;
- L-ebda deċiżjoni ma tittiehed mit-TCA dwar persuna fiżika bbażata biss fuq l-ipproċessar awtomatizzat ta' *data* personali, inkluż it-tfassil ta' profili, mingħajr l-involviment tal-bniedem;

It-TCA mhux se tiżvela d-*data* personali tiegħek għal skopijiet oħra, bħal għal skopijiet kummerċjali jew ta' kummerċjalizzazzjoni.

Fil-kuntast ta' trasferimenti internazzjonali, id-Drittijiet tiegħek jistgħu jiġu eżentati jew ristretti b'mod partikolari biex jipprevjenu preġudizzju jew ħsara lill-funzjonijiet superviżorji jew ta' infurzar ta' TCA taħt l-AA, li taġixxi fl-eżerċizzju tal-awtorità uffiċjali mogħtija lilha, kif indikat fit-taqsimha preċedenti (“X'inhuma d-Drittijiet tiegħek u kif tista' teżerċitahom?”).

Jekk taħseb li d-*data* personali tiegħek ma ġietx ittrattata b'mod konsistenti mas-salvagwardji stabbiliti fil-AA, tista' tressaq ilment jew talba lill-ESMA, fit-TCA jew fiż-żewġ Awtoritajiet: biex tagħmel dan, tista' tikkuntattja lill-Kontrollur tad-*Data* (id-dettalji speċifiċi ta' kuntatt jistgħu jinstabu fir-registru rilevanti, kif ippubblikat fir-Registru tar-Rekords. F'każ bħal dan, l-ESMA u t-TCA se jużaw l-añjar sforzi biex isolvu t-tilwim jew it-talba b'mod amikevoli u f'waqtu.

Fil-każ fejn il-kwistjoni ma tiġix solvuta, jistgħu jintużaw metodi oħra, li bihom it-tilwima tista' tiġi solvuta sakemm it-talba ma tkunx manifestament bla bażi jew eċċessiva. Tali metodi jinkludu l-partecipazzjoni f'medjazzjoni mhux vinkolanti jew proċedimenti oħra mhux vinkolanti ta' soluzzjoni għat-tilwim mibdija mill-persuna fiżika jew mill-ESMA jew mit-TCA kkonċernata.

Jekk il-kwistjoni ma tiġix solvuta permezz ta' kooperazzjoni mill-Awtoritajiet, u lanqas permezz ta' medjazzjoni mhux vinkolanti jew proċeduri oħra mhux vinkolanti għas-soluzzjoni tat-tilwim, f'sitwazzjonijiet fejn tqajjem tħassib u l-ESMA hija tal-fehma li t-TCA ma aġixxiet b'mod konsistenti mas-salvagwardji stabbiliti fl-AA, l-ESMA se tissospendi t-trasferiment ta' *data* personali lit-TCA sakemm tkun tal-fehma li l-kwistjoni tiġi indirizzata b'mod sodisfaċenti mit-TCA, u tinfirmak b'dan.

ARRANĠAMENT AMMINISTRATTIV GĦAT-TRASFERIMENT TA' DATA PERSONALI BEJN L-AWTORITAJIET TAŻ-ŻEE U MHUX TAŻ-ŻEE

- Fin-nuqqas ta' deċiżjoni ta' adegwatezza adottata mill-Kummissjoni, meta t-trasferimenti ta' *data* personali jsiru fil-kors normali tan-negozju jew fil-prattika, l-ESMA tittrasferixxi *data* personali biss lil awtoritajiet ta' pajjiżi terzi li huma firmatarji għall-Arranġament Amministrattiv (AA) tal-

IOSCO-ESMA għat-trasferiment ta' *data* personali bejn ir-regolaturi tat-titoli taż-ŻEE u mhux taż-ŻEE adottati f'konformità mal-Artikolu 48(3) tar-Regolament (UE) 2018/1725;

- Il-Kontrollur Ewropew għall-Protezzjoni tad-*Data* (EDPS) awtorizza lill-ESMA biex tuża l-arranġament amministrattiv bħala li jiżgura salvagwardji xierqa għat-trasferiment ta' *data* personali lil korpi pubbliċi f'pajjiżi terzi mhux koperti minn deċiżjoni ta' adegwatezza tal-Kummissjoni Ewropea, abbażi tal-opinjoni pożittiva tal-Bord Ewropew għall-Protezzjoni tad-*Data* (EDPB) (opinjoni 4/2019).

[Lista ta' firmatarji
IOSCO għall-AA](#)

[Opinjoni tal-
EDPB](#)

[Deċiżjoni ta'
Awtorizzazzjoni tal-EDPS](#)

[Arranġament
Amministrattiv](#)

KIF NITTRATTAW EMAILS LI TIBGĦATILNA?

Xi paġni fuq is-siti web tal-ESMA għandhom link għall-kaxxi postali ta' kuntatt tagħna, li jattiva s-software tal-email tiegħek u jistiednek tibgħat il-kummenti tiegħek. Meta inti tibgħat messaġġ, id-*data* personali tiegħek tingabar biss sa fejn ikun meħtieġ biex tintbagħat twegħiba. Jekk it-tim tal-ġestjoni tal-kaxxa postali ma jkunx kapaċi jwieġeb il-mistoqsija tiegħek, dan se jgħaddi l-email tiegħek lil servizz ieħor. Jekk ikollok xi mistoqsijiet dwar l-ipproċessar tal-email tiegħek u *data* personali relatata, tiddejjaqx tinkludihom fil-messaġġ tiegħek.

KUNTATT TAL-UPD

Jekk għandek xi mistoqsijiet jew tħassib, jekk jogħġbok ikkuntattja lil: DPO@esma.europa.eu

DRITT GĦAL RIKORS

Għandek id-dritt li tressaq ilment quddiem il-Kontrollur Ewropew għall-Protezzjoni tad-*Data* (edps@edps.europa.eu) jekk tqis li d-drittijiet tiegħek skont ir-Regolament (UE) 2018/1725 inkisru b'riżultat tal-ipproċessar tad-*data* personali tiegħek mill-ESMA.