

## EOLAS FAOI ESMA

### 1 Clár Ábhar

ESMA go hachomair .....	2
Athbhreithniú ar ÚME .....	4
An Bord Maoirseoirí agus ÚNInna .....	8
An Bord Bainistíochta .....	9
Coiste Maoirseachta CPL .....	9
Comhchoiste .....	11
Obair Thrasearnála .....	14
C&F comhphárteacha .....	15
Comhairliúcháin Chomhphárteacha .....	17
Comhleabharlann .....	17
Eitic agus Coinbhleacht Leasa .....	17
An Bord Achomhairc .....	18
SMSG .....	21
Eagraghram ESMA .....	21
Faisnéis chorparáideach .....	21
Clár oibre agus buiséad .....	21
Eolas teagmhála .....	22
Gearáin .....	23
Modhanna oibre .....	25
Buanchoistí agus comhlachtaí eile .....	27
Gairmeacha .....	27
Folúntais .....	30
Soláthar .....	30
Cosaint sonraí .....	30

## ESMA go hachomair

Is Údarás neamhspleách de chuid an Aontais Eorpaigh (AE) é an tÚdarás Eorpach um Urrúis agus Margáí (ESMA) a rannchuidíonn le cobhsaíocht chóras airgeadais an AE a chosaint trí fheabhas a chur ar an gcosaint a thugtar d'infheisteoirí agus trí mhargáí airgeadais cobhsaí agus ordúil a chur chun cinn.

Comhlíonann ESMA a chuspóirí tríd an méid seo a leanas a dhéanamh:

- measúnú ar rioscaí d'infheisteoirí, do mhargáí agus do chobhsaíocht airgeadais;
- leabhar rialacha aonair a chur i gcrích le haghaidh mhargáí airgeadais an Aontais;
- cóineasú maoirseachta a chur chun cinn; agus
- maoirseacht dhíreach a dhéanamh ar ghníomhaireachtaí rátála creidmheasa, ar stórtha trádála agus ar stórtha urrúsúcháin.

Chomh maith le cóineasú maoirseachta a chothú i measc údaráis náisiúnta inniúla (**ÚInna**) na mBallstát atá freagrach as urrúis agus as maoirseacht ar mhargáí caipitil, tá sé mar aidhm aige é sin a dhéanamh ar fud na n-earnálacha airgeadais trí bheith ag obair go dlúth leis na hÚdaráis Mhaoirseachta Eorpacha eile atá inniúil i réimse na baincéireachta (**ÚBE**), agus árachas agus pinsin cheirde (**ÚEÁPC**).

Cé gur Údarás neamhspleách é ESMA, tá sé cuntasach do na hInstitiúidí Eorpacha, lena n-áirítear Parlaimint na hEorpa, áit a dtagann sé os comhair an Choiste um Ghnóthaí Eacnamaíochta agus Airgeadaíochta (**ECON**) arna iarraidh sin dóibh le haghaidh éisteachtaí foirmiúla, ag Comhairle an Aontais Eorpaigh agus ag an gCoimisiún Eorpach. Tuairiscíonn an tÚdarás do na hInstitiúidí ar a chuid gníomhaíochtaí go rialta ag cruinnithe agus trína Thuarascáil Bhliantúil freisin.

Misean agus Cuspóirí

### **Misean amháin: cosaint infheisteoirí a fheabhsú agus margáí airgeadais cobhsaí agus ordúil**

*Trí Chuspóir: Cosaint infheisteoirí, Margáí Ordúla agus Cobhsaíocht Airgeadais*

### STAIR

Bunaíodh ESMA mar thoradh díreach ar mholtaí thuarascáil 2009 [de Larosière](#) inar iarradh go mbunófaí Córas Eorpach um Maoirseacht Airgeadais (**CEMA**) mar líonra díláraithe. Cuireadh tús lena chuid oibríochtaí, faoina [Rialachán Bunaidh](#) an 1 Eanáir 2011, in ionad Choiste na Rialtóirí um Urrúis Eorpacha (**CESR**) ar líonra **ÚInna** é a chuir maoirseacht chomhsheasmhach chun cinn ar fud an Aontais Eorpaigh agus a thug comhairle don Choimisiún Eorpach.

### GNÍOMHAÍOCHTAÍ

Comhlíonann ESMA a mhisean agus a chuspóirí trí **cheithre ghníomhaíocht**:

- Measúnú ar rioscaí d'infheisteoirí, do mhargáí agus do chobhsaíocht airgeadais;
- Leabhar rialacha aonair a chur i gcrích le haghaidh mhargáí airgeadais an Aontais;
- Cóineasú maoirseachta a chur chun cinn; agus
- Maoirseacht dhíreach a dhéanamh ar eintitis airgeadais sonracha.

## **Measúnú a dhéanamh ar rioscaí d'infheisteoirí, do mhargaí agus do chobhsaíocht airgeadais**

Is é an cuspóir atá le **measúnú a dhéanamh ar na rioscaí d'infheisteoirí, do mhargaí agus do chobhsaíocht airgeadais** treochtaí, rioscaí agus leochaileachtaí atá ag teacht chun cinn agus, i gcás inar féidir, deiseanna a aimsiú go tráthúil ionas gur féidir iad a chur i ngníomh. Úsáideann ESMA a sheasamh uathúil chun forbairtí margaidh a aithint atá ina mbagairt ar chobhsaíocht airgeadais, ar chosaint infheisteoirí nó ar fheidhmiú ordúil na margaí airgeadais.

Cuireann measúnuithe riosca ESMA le measúnuithe riosca a rinne Údaráis Mhaoirseachta Eorpacha eile (**ÚMENa**) agus **ÚNInna** agus cuireann siad leis an obair shistéamach a dhéanann an Bord Eorpach um Riosca Sistéamach (**BERS**), a dhíríonn ar rioscaí cobhsaíochta sna margaí airgeadais.

- **Go hinmheánach**, cuirtear toradh na feidhme measúnaithe riosca le hobair ESMA ar an leabhar rialacha aonair, ar chóineasú maoirseachta agus ar mhaoirseacht dhíreach ar eintitis airgeadais ar leith.
- **Go seachtrach**, cuireann sé trédhearcacht agus cosaint infheisteoirí chun cinn trí fhaisnéis a chur ar fáil d'infheisteoirí trínár gclárlanna poiblí agus ár mbunachair sonraí agus, i gcás inar gá, trí rabhaidh a eisiúint d'infheisteoirí. Déanann feidhm na hanailíse riosca dlúthfhairéachán ar na tairbhí agus ar na rioscaí a bhaineann le nuálaíocht airgeadais san Aontas Eorpach.

## **Leabhar rialacha aonair a chur i gcrích le haghaidh mhargaí airgeadais an Aontais**

Is é an cuspóir atá leis an **leabhar rialacha aonair a chomhlánú do mhargaí airgeadais an AE** Margadh Aonair an AE a fheabhsú trí chothrom iomaíochta a chruthú d'infheisteoirí agus d'eisitheoirí ar fud an Aontais. Cuidíonn ESMA le cáilíocht an leabhair rialacha aonair do mhargaí airgeadais an AE a neartú trí Chaighdeáin Theicniúla a fhorbairt agus trí chomhairle a chur ar Institiúidí an AE maidir le tionscadail reachtacha. Ba é an príomhról a bhí ag ESMA le linn a chéime forbartha an ról caighdeánach sin a leagan síos.

## **Cóineasú maoirseachta a chur chun cinn**

Is é atá i gceist le **cóineasú maoirseachta** na rialacha céanna a chur chun feidhme agus a chur i bhfeidhm go comhsheasmhach agus úsáid á baint as cuir chuige comhchosúla sa 27 Ballstát. Is é an cuspóir atá le **cóineasú maoirseachta a chur chun cinn** cothroime iomaíochta a áirithiú i ndáil le rialáil agus maoirseacht ardcháilíochta gan arbatráiste rialála ná rás go grinneall idir na Ballstáit. Le cur chun feidhme agus cur i bhfeidhm comhsheasmhach rialacha, áirithítear sábháilteacht an chórais airgeadais, cosnaítear infheisteoirí agus áirithítear margaí ordúla. Ní mór dea-chleachtais a roinnt agus gnóthachain éifeachtúlachta a bhaint amach do na **ÚNInna** agus don tionscal airgeadais araon tríd an **gcóineasú maoirseachta**. Déantar an ghníomhaíocht sin i ndlúthchomhar le **ÚNInna**. Ciallaíonn seasamh ESMA in CEMA go bhfuil sé cáilithe chun athbhreithnithe piaraí a dhéanamh, ceanglais tuairiscithe sonraí AE, staidéir théamacha agus clár oibre coitinne a bhunú, dréacht-tuairimí, treoirlínte agus C&Fanna; agus dlúthlíonra a bhunú a bheidh in ann dea-chleachtais a roinnt agus maoirseoirí a oiliúint. Tar éis athbhreithniú **ÚME**, sainaithneoidh ESMA dhá thosaíocht straitéiseacha maoirseachta uile-AE a dhéanfaidh na **ÚNInna** breithniú orthu ina gclár oibre bliantúla. Tacaíonn ESMA go gníomhach le comhordú maoirseachta idirnáisiúnta.



## **Maoirseacht dhíreach a dhéanamh ar eintitis airgeadais sonracha**

Is é ESMA maoirseoir díreach na n-eintiteas airgeadais sonracha:

- Gníomhaireachtaí Rátála Creidmheasa (**CRAnna**)
- Stórtha urrúsúcháin (**SRanna**)
- Stórtha Trádála (**TRanna**)

Is codanna riachtanacha de bhonneagar margaidh an Aontais iad na heintitis sin.

Tá dlúthnasc idir ceithre ghníomhaíocht ESMA. Áirítear na léargais a fuarthas ón measúnú riosca san obair ar an leabhar leabhar rialacha aonair, ar chóineasú maoirseachta agus ar mhaoirseacht dhíreach, agus a mhalairt. Measaimid gurb é an cóineasú maoirseachta an príomhthoradh ar chur chun feidhme agus ar chur i bhfeidhm an leabhair rialacha aonair. Baineann maoirseacht dhíreach ar CRAnna agus ar TRanna tairbhe as agus cuireann sí lenár measúnú riosca agus le gníomhaíochtaí an leabhair rialacha aonair freisin.

## **Athbhreithniú ar ÚME**

### **RIALACHAS**

Is cuid é ESMA den Chóras Eorpach um Maoirseacht Airgeadais (CEMA), líonra atá bunaithe ar na trí Údarás Maoirseachta Eorpacha (ÚMEanna), an Bord Eorpach um Riosca Sistéamach agus maoirseoirí náisiúnta. Is é an príomhchúram atá air maoirseacht chomhsheasmhach iomchuí airgeadais a áirithiú ar fud an AE.

### **CÓRAS EORPACH UM MAOIRSEACHT AIRGEADAIS**

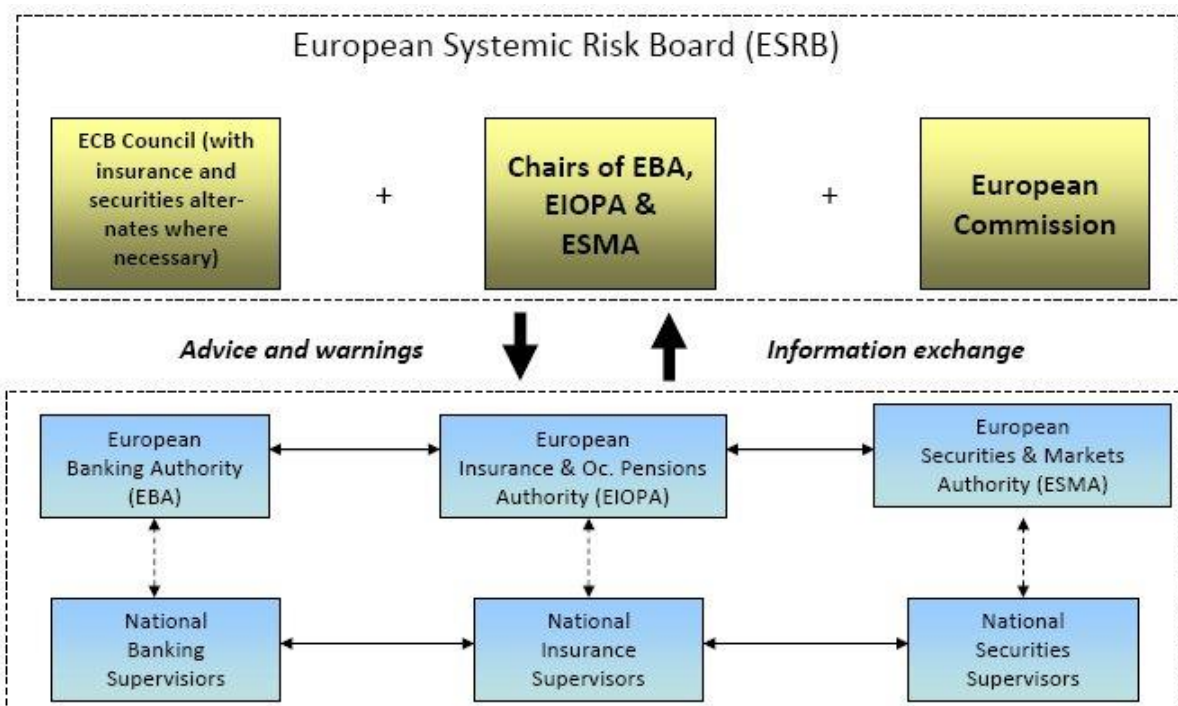
Clúdaíonn CEMA na húdaráis chobhsaíochta airgeadais agus mhaoirseachta araon:

- An Bord Eorpach um Riosca Sistéamach (BERS) atá freagrach as maoirseacht macrastaumachta a dhéanamh ar an gcóras airgeadais san Aontas Eorpach;
- An tÚdarás Eorpach um Urrúis agus Margáí;
- An tÚdarás Baincéireachta Eorpach (ÚBE);

- An tÚdarás Eorpach um Árachas agus Pinsin Cheirde (ÚEÁPC);
- Comhchoiste ÚMEnna;
- Údaráis náisiúnta inniúla nó mhaoirseachta gach Ballstát.

Cé gurb iad na húdaráis mhaoirseachta náisiúnta atá i gceannas ar mhaoirseacht a dhéanamh ar eintitis aonair, tá sé de chúram ar ÚMEnna an mhaoirseacht airgeadais a chomhchuíbhíú san Aontas Eorpach trí leabhar rialacha aonair a fhorbairt agus trí chur i bhfeidhm comhsheasmhach an leabhair rialacha a chur chun cinn chun cothroime iomaíochta a chruthú. Déanann ÚMEnna measúnú freisin ar rioscaí agus leochaileachtaí san earnáil airgeadais. Is maoirseoir díreach é ESMA ar ghníomhaireachtaí rátála creidmheasa, ar chontrapháirtithe lárnacha tríú tír (CPLanna), ar stórtha urrúsúcháin agus ar stórtha trádála, lena n-áirítear idirbhearta um maoiniú urrús. Glacfaidh ESMA freagrachtaí breise air féin maidir le maoirseacht a dhéanamh ar thagarmharcanna criticiúla, ar sholáthraithe seirbhísí sonraí, agus ar ghnólachtaí tríú tír i roinnt réimsí éagsúla. Is é príomhchuspóir CEMA a áirithiú go ndéanfar na rialacha is infheidhme maidir leis an earnáil airgeadais a chur chun feidhme go leordhóthanach d'fhonn cobhsaíocht airgeadais a chaomhnú agus muinín sa chóras airgeadais ina iomláine a chur chun cinn agus cosaint leordhóthanach a thabhairt do thomhaltóirí airgeadais.

In éineacht leis an dá Údarás Maoirseachta Eorpacha eile, ÚBE agus ÚEÁPC, is cuid den Chomhchoiste é ESMA a oibríonn chun comhsheasmhacht thrasearnála agus comhsheasaimh a áirithiú i réimse na maoirseachta ar ilchuideachtaí airgeadais agus saincheisteanna trasearnála eile.



European Systemic Risk Board (ESRB)	An Bord Eorpach um Riosca Sistéamach (BERS)
ECB Council (with insurance and securities alternates where necessary)	Comhairle BCE (le malartaigh árachais agus urrús nuair is gá)
Chairs of EBA, EIOPA & ESMA	Cathaoirligh ÚBE, ÚEÁPC & ESMA
European Commission	An Coimisiún Eorpach
Advice and warnings	Comhairle agus rabhaidh

Information exchange	Malartú faisnéise
European Banking Authority (EBA)	An tÚdarás Baincéireachta Eorpach (ÚBE)
European Insurance & Oc. Pensions Authority (EIOPA)	An tÚdará Eorpach um Árachas agus Pinsin Cheirde (ÚEÁPC)
European Securities & Markets Authority (ESMA)	An tÚdarás Eorpach um Urrúis agus Margáí (ESMA)
National Banking Supervisors	Maoirseoirí Baincéireachta Náisiúnta
National Insurance Supervisors	Maoirseoirí Árachais Náisiúnta
National Securities Supervisors	Maoirseoirí Urrús Náisiúnta

## STRUCHTÚR RIALACHAIS ESMA

Is iad seo a leanas dhá chomhlacht rialaithe ESMA:

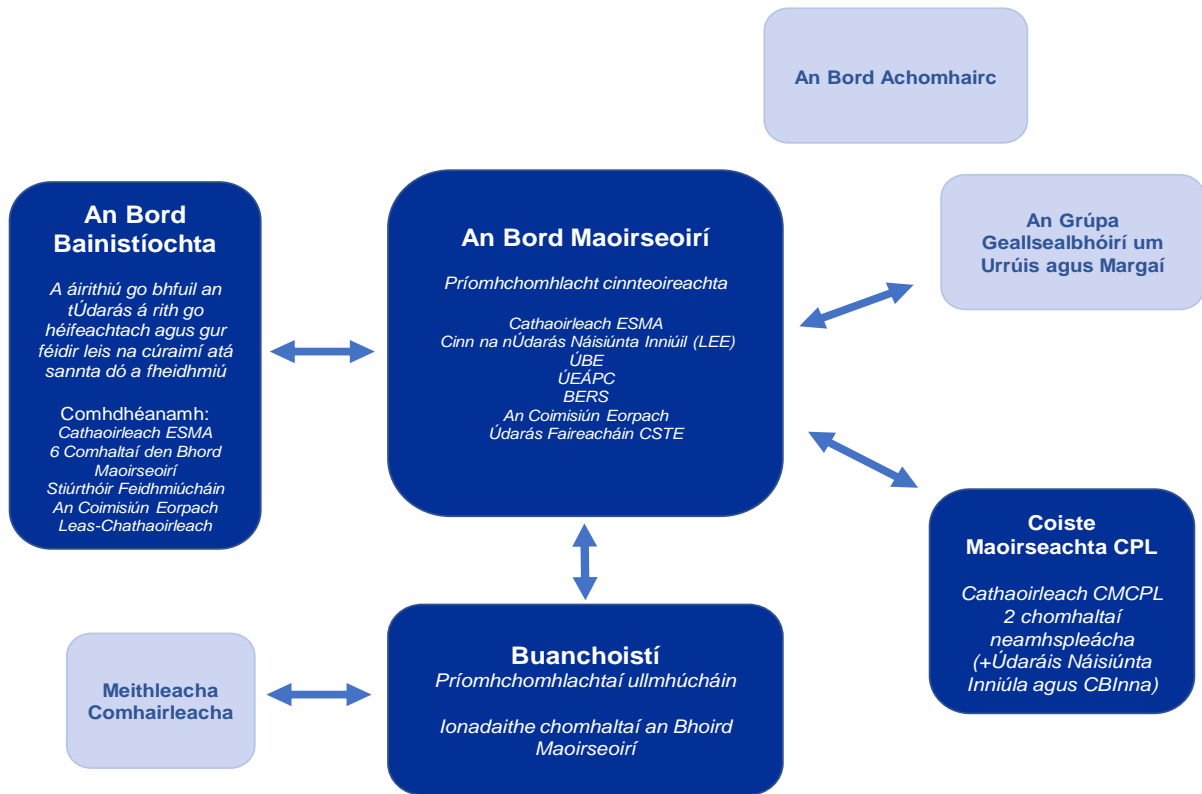
- An [Bord Maoirseoirí](#) a threoraíonn obair an Údaráis agus a bhfuil freagracht cinnteoireachta air maidir le raon leathan ábhar lena n-áirítear glacadh le: Dréachtchaighdeáin Theicniúla, Treoirlínte, Tuairimí, Tuarascálacha agus Comhairle d'Institiúidí an AE. Tá sé de chumhacht aige freisin cásanna géarchéime a fhógairt agus cinntí críochnaitheacha a dhéanamh i ndáil le buiséad ESMA; agus
- An [Bord Bainistíochta \(BB\)](#) a áiríthíonn go gcuireann an tÚdarás a mhisean i gcrích agus go ndéanann sé na cúraimí a shanntar dó i gcomhréir le Rialachán ESMA. Díríonn sé go háirithe ar ghnéithe bainistíochta an Údaráis, amhail Clár Oibre ilbhliantúil a fhorbairt agus a chur chun feidhme, chomh maith le cúrsaí buiséid agus acmhainní foirne.

Déanann [an Cathaoirleach](#) ionadaíocht ar an Údarás. Ullmhaíonn an Cathaoirleach obair an Bhoird Maoirseoirí agus déanann sé cathaoirleacht ar chruinnithe an Bhoird Maoirseoirí agus an Bhoird Bainistíochta. Is é an Leas-Chathaoirleach an comhalta malartach don Chathaoirleach.

Tá [an Stiúirthóir Feidhmiúcháin](#) freagrach as reáchtáil laethúil an Údaráis, lena n-áirítear cúrsaí foirne, an Clár Oibre bliantúil a fhorbairt agus a chur chun feidhme, an dréachtbhuiséad a fhorbairt, agus obair an Bhoird Bainistíochta a ullmhú.

## COISTE MAOIRSEACHTA CPL

I gcomhréir le EMIR, bhunaigh ESMA Coiste Maoirseachta CPL le Cathaoirleach buan agus Comhaltaí Neamhspleácha atá tiomanta do chóineasú a chur chun cinn maidir le maoirseacht CPLanna an Aontais agus maoirseacht a dhéanamh ar CPLanna tríú tír a bhfuil tábhacht shistéamach ag baint leo.



## BUANCHOISTÍ

Faigheann an Bord Maoirseoirí tacaíocht ó roinnt Buanchoistí agus meithleacha a bhíonn ag plé le saincheisteanna teicniúla. Is iad Comhaltaí an Bhoird a dhéanann cathaoirleacht orthu agus tugann siad le chéile na saineolaithe náisiúnta i réimsí ar leith chun críocha beartas a fhorbairt nó cóineasú maoirseachta a chur chun cinn. Faigheann siad tacaíocht ó fhoireann an Údaráis, agus oibríonn siad d'fhonn líonra na rialtóirí a neartú i réimse ar leith, mar a comhaontaíodh i sraith shaincheaptha de théarmaí tagartha

## AN GRÚPA GEALLSEALBHÓIRÍ UM URRÚIS AGUS MARGAÍ

Bunaíodh an [Grúpa Geallsealbhóirí um Urrúis agus Margaí \(SMSG\)](#) faoi Rialachán ESMA chun comhairliúchán le geallsealbhóirí a éascú i réimsí atá ábhartha do chúraimí ESMA. Déanann na comhaltaí ionadaíocht ar: rannpháirtithe sa mhargadh airgeadais agus a gcuid fostaithe; tomhaltóirí agus úsáideoirí miondíola eile seirbhísí airgeadais; tomhaltóirí, úsáideoirí seirbhísí airgeadais; agus fiontair bheaga agus mheánmhéide. Ceanglaítear ar ESMA dul i gcomhairle le SMSG maidir lena dhréachtchaighdeáin theicniúla agus treoirlínte.

## MEITHLEACHA COMHAIRLEACHA

Is grúpaí de rannpháirtithe margaidh iad (cleachtóirí, tomhaltóirí agus úsáideoirí deiridh) a bunaíodh chun comhairle theicniúil a chur ar fáil do na Buanchoistí agus tá siad lonnaithe i ngach cearn den AE.

Ní dhéanann siad ionadaíocht ar leasanna náisiúnta ná ar leasanna gnólachtaí sonracha agus cuireann siad leis an ngnáthphróiseas comhairliúcháin a chuireann ESMA i gcrích nuair a bhíonn beartas á fhorbairt aige.

## AN COISTE COMHAIRLEACH UM CHOMHRÉIREACHT

Bhunaigh ESMA Coiste Comhairleach um Chomhréireacht (CCC) chun comhairle a thabhairt faoin gcaoi ar cheart na difríochtaí sonracha atá san earnáil a chur san áireamh nuair a bhíonn a ghníomhaíochtaí agus a bhearta á gcur i bhfeidhm aige. Féachann CCC ar ghníomhaíochtaí agus ar bhearta atá i bhfeidhm cheana féin, agus ar na cinn atá á bhforbairt. D'fhéadfadh baint a bheith ag difríochtaí sonracha le riosca, samhlacha gnó agus cleachtais ghnó, nó méid na n-institiúidí agus na margáí airgeadais agus ní mór go mbeadh ábharthacht áirithe ag baint leo.

Tuairiscíonn CCC go díreach do Bhord Maoirseoirí ESMA.

Is féidir leis an mBord Maoirseoirí agus Bord Bainistíochta ESMA comhairle a iarraidh ar CCC. Déanfaidh CCC athbhreithniú freisin ar an gcaoi ar cuireadh a chomhairle agus a mholtaí san áireamh.

## AN BORD EORPACH UM RIOSCA SISTÉAMACH

Déanann an Bord Eorpach um Riosca Sistéamach (BERS) maoirseacht macrastaumachta ar mhargáí airgeadais ag leibhéal Eorpach. Is é an cuspóir atá ann riosca sistéamach cobhsaíochta airgeadais san Aontas Eorpach a chosc agus a mhaolú i bhfianaise forbairtí maicreacnamaíocha. Cuireann BERS raon cúraimí i gcrích lena n-áirítear faisnéis ábhartha a bhailiú agus anailís a dhéanamh uirthi, sainathint riosca agus beartú tosaíochta, rabhaidh agus moltaí a eisiúint agus faireachán a dhéanamh ar an obair leantach, agus measúnuithe a chur ar fáil don Chomhairle maidir le haon staideanna éigeandála a d'fhéadfadh teacht chun cinn. Chomh maith leis sin, comhoibríonn sé le comhaltaí eile CEMA agus comhordaíonn sé gníomhaíochtaí le heagraíochtaí airgeadais idirnáisiúnta eile amhail an Ciste Airgeadaíochta Idirnáisiúnta (CAI) agus an Bord um Chobhsaíocht Airgeadais (FSB).

Rannchuidíonn ESMA le hobair BERS, trí shonraí a sholáthar agus tástálacha struis a dhéanamh bunaithe ar dhlúth-chomhordú leis na ÚMEnna eile agus le BERS. Is comhalta vótála den Bhord Ginearálta é ESMA, mar aon leis na ÚMEnna eile, an Coimisiún Eorpach, Uachtarán agus Leas-Uachtarán an Bhainc Cheannais Eorpaigh, Gobharnóirí na mbanc ceannais náisiúnta, Cathaoirleach agus Leas-Chathaoirleach Choiste Chomhairligh Eolaíoch BERS agus Cathaoirleach a Choiste Chomhairligh Theicniúil.

### **An Bord Maoirseoirí agus ÚInna**

Is é an príomhról atá ag an mBord Maoirseoirí gach cinneadh beartais ESMA a dhéanamh.

Tá tuilleadh eolais le fáil ar an [leathanach](#) seo maidir le comhaltaí an Bhoird Maoirseoirí agus ÚInna.

**Tá dearbhuithe leasanna comhaltaí an Bhoird agus a gcomhaltaí malartacha ar fáil ar an [leathanach Eitice agus Coinbhleacht Leasa](#).**

Treoraíonn an Bord obair an Údaráis agus is air atá an fhreagracht chinnteoireachta deiridh maidir le raon leathan ábhar lena n-áirítear glacadh le Caighdeáin Theicniúla ESMA, Tuairimí, Treoirlínte agus comhairle a eisiúint d'institiúidí an AE. Faigheann an Bord tacaíocht ó roinnt buanchoistí agus meitheleacha de chuid ESMA atá ag déileáil le saincheisteanna teicniúla.



Chomh maith le Cathaoirleach ESMA, tá an Bord Maoirseoirí comhdhéanta de cheannasaithe na n-údarás náisiúnta inniúil (ÚNInna) san Aontas Eorpach (AE) agus an Limistéir Eorpaigh Eacnamaíoch (LEE) atá freagrach as rialáil agus maoirseacht urrús le hionadaithe neamhvótála ón gCoimisiún Eorpach, ón mBord Eorpach um Riosca Sistéamach (BERS), ón Údarás Baintéireachta Eorpach (ÚBE), ón Údarás Eorpach um Árachas agus Pinsin Cheirde (ÚEÁPC) agus ó Údarás Faireacháin Chomhlachas Saorthrádála na hEorpa (Údarás Faireachais CSTE). Freastalaíonn an Stiúrthóir Feidhmiúcháin ar an mBord.

Buaileann an Bord Maoirseoirí le chéile dhá uair sa bhliain ar a laghad.

I gcomhréir le hAirteagal 44(3) de Rialachán 1095/2010 ESMA, tá glactha ag an mBord Maoirseoirí le [Rialacha Nós Imeachta](#)

### **An Bord Bainistíochta**

Áirithíonn an Bord Bainistíochta go gcuireann ESMA a misin ar fad i gcrích.

Chomh maith leis an gCathaoirleach, tá seisear comhaltaí roghnaithe ón mBord Maoirseoirí ag a gcomhaltaí páirteach sa Bhord Bainistíochta. Freastalaíonn an Stiúrthóir Feidhmiúcháin, an Leas-Chathaoirleach, agus ionadaí ón gCoimisiún mar rannpháirtithe neamhvótála (seachas sa chás go bhfuil vóta ag an gCoimisiún i ndáil le cúrsaí buiséid).

Is é príomhról an Bhoird Bainistíochta a áirithiú go gcuirfidh an tÚdarás a mhisean i gcrích agus go gcomhlíonfaidh sé na cúraimí a shanntar dó i gcomhréir le Rialachán ESMA agus go ndíríonn sé go háirithe ar ghnéithe bainistíochta an Údaráis, amhail Clár Oibre ilbhliantúil a fhorbairt agus a chur chun feidhme, chomh maith le cúrsaí buiséid agus acmhainní foirne.

I gcomhréir le hAirteagal 47(7) de Rialachán 1095/2010 ESMA, tá glactha ag an mBord Bainistíochta le [Rialacha Nós Imeachta](#)

Tá eolas maidir le comhaltaí an Bhoird Bainistíochta ar an [leathanach](#) seo.

### **Coiste Maoirseachta CPL**

Bunaíodh an Coiste Maoirseachta CPL (CMCPL) faoin Rialachán maidir le Bonneagar Margaidh Eorpach (EMIR), arna leasú ag EMIR 2.2, mar choiste inmheánach buan de chuid ESMA, ag tuairisciú don Bhord Maoirseoirí, arb ionann é fós agus an comhlacht cinnteoireachta deiridh i gcás gach dréachtchinnidh arna n-ullmhú ag CMCPL.

### **FREAGRACHTAÍ**

Is é CMCPL atá freagrach as roinnt cúraimí i dtaca le CPLanna atá bunaithe san Aontas Eorpach (CPLanna-AE), chun cóineasú maoirseachta a fheabhsú agus chun tírdhreach CPL athléimneach a áirithiú. Áirítear i measc na gcúraimí:

- tuairimí a ullmhú maidir le dréachtchinnítí arna ndéanamh ag údarás inniúil maidir le comhlíonadh CPL-AE le ceanglais áirithe EMIR;
- an t-athbhreithniú piaraí bliantúil ar mhaoirseacht ar CPLanna AE;

- tástáil Struis CPL ESMA gach bliain; agus
- cinntí a ullmhú maidir le bailíochtú athruithe suntasacha ar shamhlacha riosca CPL.

Tá CMCPPL freagrach freisin as cúraimí áirithe maidir le CPLanna atá bunaithe i dtríú tíortha (TT) (CPLanna-Tríú Tír), mar chuid de fhreagrachtaí maoirseachta nua ESMA maidir le CPLanna-TT, agus é mar chuspóir a áirithiú go ndéanfar faireachán agus bainistíocht leordhóthanach ar an riosca a d'fhéadfaidís a chruthú don Aontas Eorpach. Baineann sé sin, go háirithe, le cinntí a ullmhú maidir le haitheantas CPLanna-TT agus maoirseacht ar CPLanna Leibhéal 2, lena n-áirítear measúnuithe cisealaithe agus inchomparáide ar chomhlíonadh chomh maith le hathbhreithniú ar aitheantas.

## COMHDHÉANAMH

Tá CMCPPL comhdhéanta de Klaus Löber, Cathaoirleach, Nicoletta Giusto agus Froukelien Wendt, comhaltaí neamhspleácha agus údarais inniúla na mBallstát ag a bhfuil CPL údaraithe (na comhaltaí vótála). Áirítear ann freisin bainc cheannais eisiúna áirithe (comhaltaí neamhvótála) nuair a phléann an coiste ábhair áirithe maidir le CPLanna-TT (cinntí maidir le cisealú CPLanna-TT agus maoirseacht CPLanna Leibhéal 2) nó nuair a phléann sé Tástáil Struis CPL ESMA.

Cé go bhfuil an Cathaoirleach agus na Comhaltaí Neamhspleácha faoi réir an bheartais maidir le coinbhleachtaí leasa d'fhoireann ESMA, tá Comhaltaí eile CMCPPL faoi réir an Bheartais maidir le Próisis Neamhspleáchais agus Chinnteoireachta chun Coinbhleachtaí Leasa a sheachaint (Beartas Coinbhleachta) do Chomhaltaí Neamhfhoirne ([ESMA22-328-402](#)).

## COISTE BEARTAIS CPL

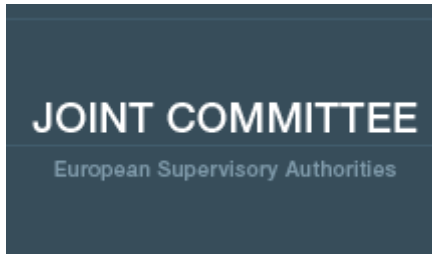
Chun deighilt struchtúrach idir CMCPPL agus feidhmeanna eile dá dtagraítear i Rialachán ESMA a áirithiú, bhunaigh an Bord Maoirseoirí an Coiste Beartais CPL (CBCPL) a dhéileálann leis na cúraimí eile a bhaineann le CPLanna.

Déileálann an CBCPL leis na cúraimí a bhaineann leis an bhfeidhm rialála maidir le cúrsaí a bhaineann le CPLanna faoi EMIR nó aon reachtaíocht eile de chuid an Aontais, lena n-áirítear caighdeáin rialála theicniúla agus cur chun feidhme a fhorbairt, comhairle a ullmhú don Choimisiún Eorpach nó C&Fanna a fhorbairt, Treoirínte agus Moltaí maidir le cúrsaí a bhaineann le CPLanna.

Féadfar coistí eile a bhaineann le CPLanna a chur san áireamh amach anseo, mar shampla maidir le Téarnamh agus Rialachán CPLanna.

Ta eolas maidir le comhaltaí Choiste Maoirseachta CPL ar an [leathanach](#) seo.

## Comhchoiste



JOINT COMMITTEE	COMHCHOISTE
European Supervisory Authorities	Údaráis Mhaoirseachta Eorpacha

## EOLAS FÚINN

Is fóram é an Comhchoiste a bhfuil sé mar chuspóir aige an comhar a neartú idir an tÚdarás Baincéireachta Eorpach (ÚBE), an tÚdarás Eorpach um Árachas agus Pinsin Cheirde (ÚEÁPC) agus an tÚdarás Eorpach um Urrúis agus Margaí (ESMA), ar a dtugtar le chéile na trí Údarás Maoirseachta Eorpacha (ÚMEnna).

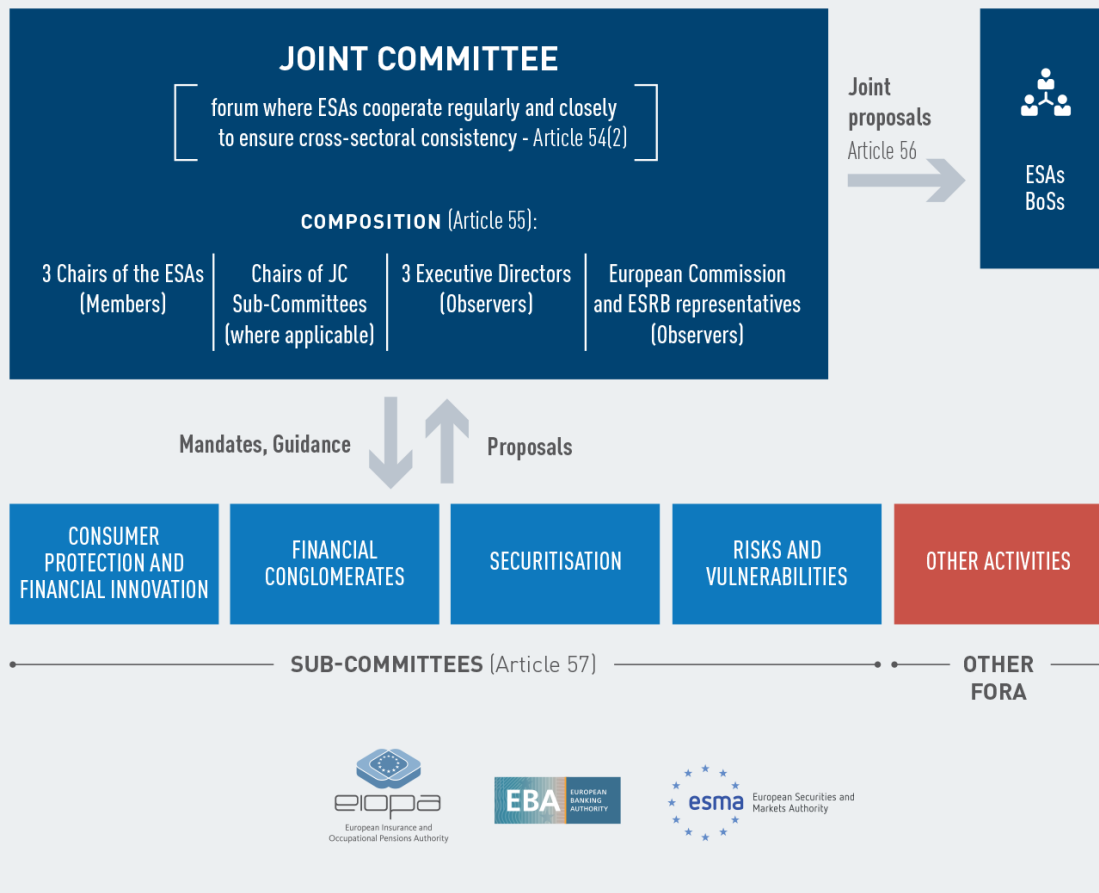
Tríd an gComhchoiste, comhordaíonn na trí ÚME a ngníomhaíochtaí maoirseachta i raon feidhme a bhfreagrachtaí faoi seach go rialta agus go dlúth agus áirithíonn siad comhsheasmhacht ina gcleachtais. Oibríonn an Comhchoiste go háirithe i réimsí na n-anailísí micreastuamachta ar fhorbairtí trasearnála, rioscaí agus leochaileachtaí a bhaineann le cobhsaíocht airgeadais, seirbhísí airgeadais miondíola agus saincheisteanna maidir le cosaint tomhaltóirí agus infheisteoirí agus táirgí infheistíochta miondíola, cibearshlándáil, ilchuideachtaí airgeadais, cuntasáíocht agus iniúchóireacht. Déanann na ÚMEnna, laistigh den Chomhchoiste, iniúchadh agus faireachán comhpháirteach ar rioscaí a d'fhéadfadh teacht chun cinn do rannpháirtithe sa mhargadh airgeadais agus don chóras airgeadais ina iomláine.

Tá foireann thiomnaithe ag an gComhchoiste arna soláthar ag gach ceann de na ÚMEnna a ghníomhaíonn mar rúnaíocht.

Chomh maith le bheith ina fhóram don chomhar, tá ról tábhachtach ag an gComhchoiste maidir le faisnéis a mhalartú leis an mBord Eorpach um Riosca Sistéamach (BERS) agus maidir leis an gcaidreamh idir BERS agus na ÚMEnna a fhorbairt.

# JOINT COMMITTEE OF THE EUROPEAN SUPERVISORY AUTHORITIES

## SUB-STRUCTURES



JOINT COMMITTEE OF THE EUROPEAN SUPERVISORY AUTHORITIES	COMHCHOISTE NA N-ÚDARÁS MAOIRSEACHTA EORPACH
SUB-STRUCTURES	FOSTRUCHTÚIR
JOINT COMMITTEE	COMHCHOISTE
forum where ESAs cooperate regularly and closely to ensure cross-sectoral consistency – Article 54(2)	Fóram ina gcomhoibríonn ÚMEnna go rialta agus go dlúth chun comhsheasmhacht thrasearnála a áirithiú – Airteagal 54(2)
COMPOSITION (Article 55):	COMHDHÉANAMH (Airteagal 55):
3 Chairs of the ESAs (Members)	3 Chathaoirleach ar na ÚMEnna (Comhaltaí)
Chairs of JC Sub-Committees (where applicable)	Cathaoirligh Fhochoistí an Chomhchoiste (más infheidhme)
3 Executive Directors (Observers)	3 Stúirthóir Feidhmiúcháin (Breathnóirí)
European Commission and ESRB representatives	Ionadaithe ón gCoimisiún Eorpach agus ó BERS (Breathnóirí)

(Observers)	
Joint proposals Article 56	Tograí comhpháirteacha Airteagal 56
ESAs BoSs	ÚMEnna BoSanna
Mandates, Guidance	Sainorduithe, Treoir
Proposals	Tograí
CONSUMER PROTECTION AND FINANCIAL INNOVATION	COSAINN TOMHALTÓIRÍ AGUS NUÁLÁÍOCHT AIRGEADAIS
FINANCIAL CONGLOMERATES	ILCHUIDEACHTAÍ AIRGEADAIS
SECURISATION	URRÚSÚ
RISKS AND VULNERABILITIES	RIOSCAÍ AGUS LEOCHAILEACHTAÍ
OTHER ACTIVITIES	GNÍOMHAÍOCHTAÍ EILE
SUB-COMMITTEES (Article 57)	FOCHOISTÍ (Airteagal 57)
OTHER FORA	FÓRAIM EILE
European Insurance and Occupational Pensions Authority	An tÚdarás Eorpach um Árachas agus Pinsin Cheirde
European Banking Authority	An tÚdarás Baincéireachta Eorpach
European Securities and Markets Authority	An tÚdarás Eorpach um Urrúis agus Margáí

Chun tuilleadh eolais a fháil, íoslódáil an leabhrán [I dTreo Cóineasú Maoirseachta Eorpach: Comhchoiste na nÚdarás Maoirseachta Eorpach](#), a dhéanann scrúdú ar na misin, cuspóirí agus cúraimí agus ghnóthachtálacha an Chomhchoiste i rith na gcéad 5 bliana.

Tá tuilleadh faisnéise faoi na trí ÚME le fáil ar a suíomhanna gréasáin faoi seach:

- [An tÚdarás Baincéireachta Eorpach \(ÚBE\)](#)
- [An tÚdarás Eorpach um Árachas agus Pinsin Cheirde \(ÚEÁPC\)](#)
- [Údaráis Eorpacha um Urrúis agus Margáí \(ESMA\)](#)

## COMHDHÉANAMH

Tá an Comhchoiste comhdhéanta díobh seo a leanas:

Cathaoirligh na ÚMEnna agus, más infheidhme, Cathaoirleach aon Fhochoiste Comhchoiste

### Breathnóirí

- Stiúrthóirí Feidhmiúcháin na ÚMEnna;
- ionadaí ar an gCoimisiún; agus
- ionadaí BERS.

### AN T-ÚDARÁS CATHAOIRLEACHTA

Déantar Cathaoirleach an Chomhchoiste a cheapadh ar bhonn uainíochta go bliantúil as measc Chathaoirligh na ÚMEnna. Beidh Cathaoirleach an Chomhchoiste ina Leas-Chathaoirleach ar BERS.

Tá sé de chúram ar an ÚME faoi seach a bhfuil an Comhchoiste faoina chathaoirleacht obair a bhaineann le roinnt topaicí athfhillteacha agus topaicí aonuaire eile a chomhordú, topaicí a d'fhéadfadh teacht chun cinn sna réimsí trasearnála éagsúla. Eagraíonn sé cruinnithe ráithiúla den Chomhchoiste nó glaonna comhdhála chun obair chomhpháirteach na ÚMEnna a phlé agus cinneadh a dhéanamh i leith na hoibre sin.

Tá eolas le fáil [anseo](#) maidir le cathaoirleacht an Chomhchoiste faoi láthair agus amach anseo

Ta rialacha nós imeachta an Chomhchoiste le fáil [anseo](#)

## RAON FEIDHME NA NGNÍOMHAÍOCHTAÍ

Ina chuid oibre, déileálann an Comhchoiste go príomha leis na réimsí rialála seo a leanas chun comhsheasmhacht thrasearnála a áirithiú:

- ilchuideachtaí airgeadais;
- cuntasáocht agus iniúchóireacht;
- anailísí micreastuamachta maidir le forbairtí trasearnála, rioscaí agus leochaileachtaí i ndáil le cobhsaíocht airgeadais;
- táirgí infheistíochta miondíola;
- cibearshlándáil;
- malartú faisnéise agus dea-chleachtais le BERS agus leis na ÚMEnna eile;
- seirbhísí airgeadais miondíola agus saincheisteanna a bhaineann le cosaint tomhaltóirí agus infheisteoirí; agus
- comhairle ón gCoiste arna bhunú i gcomhréir le hAirteagal 1(6).

## CLÁR OIBRE AN CHOMHCHOISTE

Déantar clár oibre an Chomhchoiste, cosúil le clár oibre aonair gach ÚME, a nuashonrú agus a fhoilsiú ar bhonn bliantúil.

## TUARASCÁIL BHLIANTÚIL AN CHOMHCHOISTE

Tá na ÚMEnna cuntasach ina n-aonar do Pharlaimint na hEorpa agus don Chomhairle. Tá an Comhchoiste, ina cháil mar an comhlacht lena gcomhoibríonn ÚMEnna maidir le saincheisteanna trasearnála, cuntasach do Pharlaimint na hEorpa agus don Chomhairle. Foilsíonn an Comhchoiste a thuarascáil bhliantúil gach bliain, agus foilsítear é freisin mar chuid lárnach de thuarascálacha bliantúla ÚMEnna.

### **Obair Thrasearnála**

Déanann an Comhchoiste obair a bhaineann le saincheisteanna trasearnála eile freisin, amhail rialáil tagarmharcanna, táirgí airgeadais struchtúrtha (urrúsú), gníomhaireachtaí rátála creidmheasa agus eile.

Tá tuilleadh sonraí le fáil [anseo](#).

## FÓRAM EORPACH UM ÉASCAITHEOIRÍ NUÁLAÍOCHTA (EFIF)



Soláthraíonn EFIF ardán do mhaoriseoirí le teacht le chéile go rialta chun taitní a roinnt maidir le rannpháirtíocht le gnólachtaí trí éascaitheoirí nuálaíochta (boscaí rialúcháin agus moil nuálaíochta), chun saineolas teicneolaíochta a roinnt, agus chun teacht ar thuairimí comhchoiteanna maidir leis an gcaoi a ndéileáiltear le táirgí, seirbhísí agus samhlacha gnó nuálacha, agus chun comhordú déthaobhach agus iltaobhach trí chéile a spreagadh.

Bunaíodh EFIF chun tuilleadh forbairt a dhéanamh ar [Chomhthuarascáil ÚME Eanáir 2019 maidir le boscaí rialúcháin agus moil nuálaíochta](#) inar sainithníodh go raibh gá le gníomhaíocht chun comhordú agus comhar níos fearr a chur chun cinn idir éascaitheoirí nuálaíochta chun tacú le teicneolaíocht airgeadais a mhéadú ar fud an mhargaidh aonair.

### **C&F comhphárteacha**

Forbraíonn na trí Údarás Maoirseachta Eorpacha – ÚBE, ESMA agus ÚEÁPC – na ÚMEnna, C&F comhphárteacha chun tacú le cur i bhfeidhm comhsheasmhach agus éifeachtach chreat rialála an AE don earnáil seirbhísí airgeadais. Cabhraíonn na C&F seo le Leabhar Rialacha Aonair an AE a chur i gcrích chomh maith.

Déanann na ÚMEnna é seo trí fhreagraí a thabhairt go poiblí ar cheisteanna a chuir an pobal, rannpháirtithe sa mhargadh airgeadais, údaráis inniúla, institiúidí de chuid an Aontais agus geallsealbhóirí eile.



## CONAS C&F COMHPHÁIRTEACH ÚMENNA A SHOLÁTHAR?

I gcomhréir le hAirteagal 16b) de Rialachán bunaidh na ÚMENNA, is féidir le geallsealbhóirí ceisteanna a chur maidir le cur i bhfeidhm nó cur chun feidhme praiticiúil fhorálacha na ngníomhartha reachtacha atá faoi shainchúram comhpháirteach na ÚMENNA, agus maidir leis na Caighdeáin Theicniúla, na Treoirínte agus na Moltaí arna nglacadh faoi na ngníomhartha reachtacha sin.

Ba cheart go mbainfeadh ceisteanna le cur i bhfeidhm nó le cur chun feidhme praiticiúil fhorálacha an Ghnímh Dhlí ábhartha agus/nó na nGníomhartha Tarmlichte nó Cur Chun Feidhme gaolmhara, RTS, ITS, Treoirínte, nó Moltaí. Ba cheart go mbeidís chomh gearr agus chomh gonta agus is féidir. Ceisteanna a éilíonn léirmhíniú ar dhlí an Aontais, cuirfear ar aghaidh chuig an gCoimisiún Eorpach iad agus ullmhóidh an Coimisiún freagraí.

Foilseofar ceisteanna atá faoi athbhreithniú agus na freagraí críochnaitheacha ar an Aoine sa tábla thíos.

Má tá ceisteanna agat a bhaineann leis an *Rialachán maidir le Bonneagar Margaidh Eorpach (EMIR)*, *Iena n-áirítear RTS 2016/2251 maidir le corrlach déthaobhach* nó maidir leis an *Rialachán Urrúsúcháin Simplí, trédhearcach agus caighdeánaithe (SecReg)*, féadfaidh tú do cheist a sholáthar trí na naisc seo a leanas a úsáid:

- [ÚBE](#)
- [ÚEÁPC](#)
- [ESMA](#)

Tá liosta de na C&F Comhpháirteach foilsithe le fáil [anseo](#).



## Comhairliúcháin Chomhphárteacha

D'fhonn a thiomantas don oscailteacht agus don trédhearcacht a chomhlíonadh, reáchtálann an Comhchoiste comhairliúcháin i scríbhinn chun barúlacha a fháil ó na geallsealbhóirí uile, lena n-áirítear rannpháirtithe sa mhargadh, tomhaltóirí agus úsáideoirí deiridh eile.

Is féidir teacht ar liosta de chomhairliúcháin atá oscailte agus curtha i gcrích roimhe seo ag na naisc seo a leanas:

- [ÚBE](#)
- [ÚEÁPC](#)
- [ESMA](#)

## Comhleabharlann

Tá foilseacháin an Chomhchoiste amhail an 1 Nollaig 2020 [ar fáil anseo](#).

Tá foilseacháin roimhe seo ar fáil ar [shuíomh gréasáin an Chomhchoiste](#) agus ní fada go ndéantar iad a ascnamh chuig an leabharlann

## Eitic agus Coinbhleacht Leasa

Tá neamhspleáchas agus iompar gairmiúil ríthábhachtach chun ardchaighdeán barr feabhais a áirithiú d'obair ESMA. Déanann an tÚdarás iarracht feidhmiú ar bhealach soiléir agus oscailte agus tá sé airdeallach ar a dhualgas trédhearcachta i leith shaoránaigh an AE. Déanann ESMA a dhícheall a áirithiú nach bhfuil aon leasanna ag a fhoireann ná ag a chomhlachtaí rialaithe a d'fhéadfadh difear a dhéanamh dá neamhchlaontacht agus tá beartais shonracha curtha i bhfeidhm chun déileáil le haon choinbhleacht leasa a d'fhéadfadh a bheith ann. Tacaíonn siad seo le haon choinbhleacht leasa iarbhir nó aon choinbhleacht leasa a d'fhéadfadh a bheith ann a shainaitheint go pras agus a bhainistiú go pras ina dhiaidh sin:

- [Beartas Coinbhleachta Leasa le haghaidh chomhlachtaí rialaithe ESMA](#)
- [An beartas um choinbhleacht leasa agus eitice – Foireann ESMA](#)

Cé atá páirteach?

Baineann an Beartas Coinbhleachta Leasa do chomhlachtaí rialaithe ESMA le Comhaltaí an Bhoird Maoirseoirí agus Comhaltaí an Bhoird Bainistíochta araon, lena n-áirítear a Malartaigh atá ainmnithe go hoifigiúil. Tá feidhm ag an mbeartas freisin maidir le Comhaltaí neamhvótála amhail ceannasaithe Údaráis Náisiúnta Inniúla Bhallstáit an Limistéir Eorpaigh Eacnamaíoch (LEE) agus ionadaithe an Choimisiúin Eorpaigh, an Bhoird Eorpaigh um Riosca Sistéamach (BERS), an Údaráis Baincéireachta Eorpaigh (ÚBE) agus an Údaráis Eorpaigh um Árachas agus Pinsin Cheirde (ÚEÁPC), agus breathnóirí atá páirteach sa Bhord Maoirseoirí. Ina theannta sin, tá Comhaltaí Choiste Maoirseachta CPL, chomh

maith lena Malartaigh agus Breathnóirí ainmnithe go hoifigiúil, laistigh den raon feidhme an Bheartais Coinbhleachta Leasa.

Tá sé de cheangal orthu siúd go léir atá faoi réir an bheartais sin “Dearbhú maidir le Leasanna” a thíolacadh a ndéanfaidh ESMA measúnú air agus a chuirfear ar fáil go poiblí ar a suíomh gréasáin.

Tá feidhm ag an mbeartas Coinbhleacht leasa agus eitice i ndáil le foireann ESMA i rith a gcuid ama ag ESMA, agus ina dhiaidh sin.

Conas a shainítear coinbhleacht leasa?

Sainmhínítear coinbhleacht leasa mar choinbhleacht idir dualgas poiblí ESMA agus leasanna duine aonair, leasanna dlúthdhaoine dá t(h)eaghlach nó dá f(h)ostóir, a d’fhéadfadh tionchar míchuí a imirt ar chomhlíonadh a d(h)ualgas oifigiúla agus freagrachtaí oifigiúla, lena n-áirítear an dualgas gníomhú chun leasa an Aontais ina iomláine, nó a d’fhéadfadh neamhchlaontacht, oibiachtúlacht nó neamhspleáchas a chur i mbaol.

Sainnithnítear i mBeartas Coinbhleacht Leasa ESMA cineálacha difriúla leasanna ba chearta a thuairisciú do ESMA agus a bheadh é meas ag ESMA. Áirítear ina measc leasanna eacnamaíocha, ballraíochtaí, gníomhaíochtaí le fostóirí (lena n-áirítear an t-údarás náisiúnta inniúil), gníomhaíochtaí comhairliúcháin, cearta maoine intleachtúla, leasanna dlúthdhaoine de theaghlach an duine agus aon ghníomhaíochtaí nó aon chásanna eile a d’fhéadfadh coinbhleacht leasa iarbhír nó féideartha a chruthú. I gcás ina sainnithnítear coinbhleacht leasa, ní mór bearta iomchuí a dhéanamh chun an choinbhleacht sin a bhaint nó a mhaolú.

Roimh aon chruinniú nó tar éis nós imeachta i scríbhinn a sheoladh, ní mór do Chomhaltaí, dá Malartaigh, dá rannpháirtithe neamhvótála chomh maith le Breathnóirí a ghlacann páirt sa Bhord Maoirseoirí, i gcruinniú an Bhoird Bainistíochta agus an Choiste Maoirseachta CPL agus aon ionadaí ó údarás náisiúnta ábhartha a dhearbhu go bhfuil aon leas ann a d’fhéadfaí a mheas a bheith dochrach dá neamhspleáchas i ndáil le haon mhír den chlár oibre.

Iompar gairmiúil: an “Dearbhú Intinne”

Thairis sin, tá siad siúd go léir a bhfuil baint acu le gníomhaíochtaí ESMA faoi cheangal rúndachta gairmiúla agus ceanglas rúndachta de bhun Airteagal 70 de Rialachán (AE) Uimh. 1095/2010.

Ní mór do chomhaltaí chomhlachtaí rialaithe ESMA a dheimhniú go bhfuil na ceanglais sin á gcomhlíonadh acu in “Dearbhú Intinne”. I gcás comhaltaí vótála den Bhord Maoirseoirí, den Bhord Bainistíochta agus a malartaigh atá ainmnithe go hoifigiúil, cuirtear an “Dearbhú Intinne” seo ar fáil don phobal freisin.

Féach ar an [leathanach](#) seo chun Dearbhú intinne Bhainistíocht Shinsearach ESMA a fheiceáil agus Dearbhú Intinne, gealltanas rúndachta agus Dearbhú intinne Chomhlachtaí Rialaithe ESMA.

### **An Bord Achomhairc**

Is comhchomhlacht de chuid na nÚdarás Maoirseachta Eorpach (ÚMEanna) é an Bord Achomhairc, a bunaíodh chun cosaint éifeachtach a thabhairt do chearta páirtithe a ndéanann cinntí arna nglacadh ag na hÚdaráis difear dóibh.

Cé go dtacaíonn na hÚdaráis lena rúnaíocht, agus gur cuid de na hÚdaráis é an Bord Achomhairc, déanann sé a chinntí go neamhspleách.



## FAISNÉIS GHINEARÁLTA

Foráiltear le hAirteagal 58 agus le hAirteagal 59 de Rialacháin ÚBE, ÚEÁPC agus ESMA (Rialacháin ÚMEnna) go mbunófar Bord Achomhairc neamhspleách agus neamhchlaonta de chuid na dtrí Údarás.

Is é an Bord atá freagrach as cinneadh a dhéanamh maidir le hachomhairc i gcoinne cinntí áirithe de chuid na nÚdarás de réir Airteagal 60 de Rialacháin ÚMEnna.

Is féidir cinntí an Bhoird Achomhairc a achomharc chuig Cúirt Bhreithiúnais an Aontais Eorpaigh, mar a leagtar amach faoi Airteagal 61 de Rialacháin ÚMEnna agus de reachtaíocht earnálach shonrach.

Faoi Airteagal 58(8) de Rialacháin ÚMEnna, cuireann na hÚdaráis tacaíocht oibríochtúil agus rúnaíochta ar fáil don Bhoird Achomhairc tríd an gComhchoiste, comhlacht arna bhunú freisin ag Rialacháin ÚMEnna.

- [An tÚdarás Baincéireachta Eorpach \(ÚBE\)](#)
- [An tÚdarás Eorpach um Árachas agus Pinsin Cheirde \(ÚEÁPC\)](#)
- [Údaráis Eorpacha um Urrúis agus Margáí \(ESMA\)](#)

## COMHDHÉANAMH

### [Comhaltaí agus comhaltaí malartacha an Bhoird Achomhairc](#)

Seisear comhaltaí agus seisear comhaltaí malartacha atá páirteach sa Bhord Achomhairc, arna gceapadh ag ÚBE, ESMA agus ÚEÁPC, mar a cheanglaítear le Rialacháin ÚMEnna.

Is daoine aonair iad na comhaltaí a bhfuil taithí ghairmiúil chruthaithe acu i réimsí na baincéireachta, an árachais, na bpinsean ceirde agus na margaí urrús nó seirbhísí airgeadais eile, agus a bhfuil an saineolas dlí is gá acu chun sainchomhairle dlí a chur ar fáil maidir le gníomhaíochtaí na nÚdarás.

Níl foireann reatha na n-údarás náisiúnta inniúil, nó institiúidí náisiúnta eile, nó institiúidí de chuid an Aontais a bhfuil baint acu le gníomhaíochtaí ÚMEnna incháilithe le chun seirbheáil ar an mBord Achomhairc.

Thogh an Bord Achomhairc Marco Lamandini mar Uachtarán, i gcomhréir le Rialacháin na ÚMEnna.

## RIALACHA NÓS IMEACHTA

I gcomhréir le hAirteagal 60(6) de Rialacháin ÚMEnna, ghlac an Bord Achomhairc le Rialacha Nós Imeachta lena rialaítear tionscnamh agus seoladh achomhairc.

## ACHOMHARC A DHÉANAMH

Tá eolas maidir leis an bpróiseas achomhairc iomlán le fáil sna [Rialacha Nós Imeachta](#). Chomh maith leis sin, tá [Treoirlínte do na Páirtithe in Imeachtaí Achomhairc os comhair an Bhoird Achomhairc](#), agus [foirm tháscach le haghaidh Fógra Achomhairc](#) le fáil. Is ó [Rialacháin ÚEMnna](#), nó ó Rialacha Nós Imeachta an Bhoird Achomhairc, a thagann na hairteagail dhlíthiúla a luaitear sa téacs thíos.

Cé atá i dteideal achomharc a chomhdú?

“Féadfaidh aon duine nádúrtha nó dlítheanach, lena n-áirítear údaráis inniúla, achomharc a dhéanamh in aghaidh cinnidh de chuid an Údaráis dá dtagraítear in Airteagal 17, in Airteagal 18 agus in Airteagal 19 nó in aghaidh aon chinnidh eile arna dhéanamh ag an Údarás i gcomhréir leis na gníomhartha de chuid an Aontais dá dtagraítear in Airteagal 1(2) a díríodh chuig an duine sin, nó in aghaidh cinnidh ar de chúram an duine sin é go díreach agus go leithleach cé gur cinneadh é a díríodh chuig duine eile.”

— Airteagal 60 (1) de Rialacháin ÚMEnna

## CONAS ACHOMHARC A CHOMHDÚ?

Ba cheart d’Achomharcóirí ionchasacha athbhreithniú cúramach a dhéanamh ar Airteagal 60 de Rialacháin ÚMEnna agus ar Rialacha Nós Imeachta an Bhoird Achomhairc, go háirithe Airteagal 5 agus Airteagal 7, chun a áirithiú go ndéanfar an t-achomharc a chomhdú in am.

“Déanfar an t-achomharc, mar aon le ráiteas ar na forais atá leis, a chomhdú i scríbhinn san Údarás laistigh de thrí mhí ón dáta ar tugadh fógra faoin gcinneadh don duine lena mbaineann, nó, in éagmais fógra, ón lá a d’fhoilsigh an tÚdarás a chinneadh.”

— Airteagal 60 (2) de Rialacháin ÚMEnna

“Déanfaidh Páirtí ar mian leis achomharc a thionscnamh i gcoinne cinneadh de chuid an Údaráis faoi Airteagal 60 de Rialacháin ÚMEnna é sin a dhéanamh trí Fhógra Achomhairc ina sainaitheofar cinneadh an Údaráis [is] ábhar don achomharc.”

— Airteagal 5 de Rialacha Nós Imeachta an Bhoird Achomhairc

Déanfar an Fógra Achomhairc a chomhdú ag an Údarás a ndéanfaidh an páirtí achomharc i gcoinne a chinnidh. Ba cheart an Fógra a chur faoi bhráid Chathaoirleach an Údaráis ábhartha (seoltaí thíos), agus ba cheart “faoi rún” a scríobh ar gach comhfhreagras.

### **Cóip a chur ar fáil don Rúnaíocht**

Ba cheart cóip den Fhógra Achomhairc, cóip chrua agus ríomhphost, a chur ar fáil don Údarás atá i gceannas ar Rúnaíocht an Bhoird Achomhairc don bhliain reatha.

Ós rud é nach féidir le haon Údarás achomharc a chomhdaítear i gcoinne a ghníomhartha féin a riaradh (Airteagal 4 de Rialacha Nós Imeachta an Bhoird Achomhairc), má dhéantar an t-achomharc i gcoinne an Údaráis a chuireann an Rúnaíocht ar fáil an bhliain sin, ba cheart cóip den Fhógra Achomhairc, cóip chrua agus ríomhphost, a chur ar fáil don Údarás a sholáthraíonn an Rúnaíocht don bhliain dár gcionn.

Feidhmíonn Rúnaíocht an Bhoird Achomhairc ar bhonn uainíochta gach bliain.

### **SMSG**

Cuidíonn an Grúpa Geallsealbhóirí um Urrúis agus Margaí le comhairliúchán idir ESMA, a Bhord Maoirseoirí agus geallsealbhóirí maidir le réimsí freagrachta ESMA a éascú agus tugann sé comhairle theicniúil maidir le forbairt beartas. Cuidíonn sé sin lena áirithiú gur féidir le geallsealbhóirí cur le foirmlíú beartais ó thús an phróisis.

Tá eolas le fáil ar an [leathanach](#) maidir le féilirí na Bainistíochta Sinsearaí.

Tá eolas le fáil ar an [leathanach](#) seo maidir le comhaltaí SMSG.

### **Eagraghram ESMA**

Tá eolas le fáil ar an [leathanach](#) seo maidir le heagraghram ESMA.

### **Faisnéis chorparáideach**

Tá eolas le fáil ar an [leathanach](#) seo maidir le faisnéis chorparáideach ESMA.

### **Clár oibre agus buiséad**

Tá eolas le fáil ar an [leathanach](#) seo maidir le clár oibre agus buiséad ESMA



## Eolas teagmhála

Teileafón	+33 1 58 36 43 21
	Tá fáiltiú ESMA oscailte idir 8:30 agus 12:00 agus idir 13:30 agus 17:30
R-phost	<a href="mailto:info@esma.europa.eu">info@esma.europa.eu</a>
Ríomhphost foirne	Firstname.Lastname@esma.europa.eu
An Phreasoifig	<a href="#">Féach leathanach na faisnéise teagmhála don phreas</a>
Calaoisí camscéimeanna	agus <a href="#">Calaoisí agus camscéimeanna a úsáideann ainm agus lógó ESMA go bréagach</a>
Gearáin	<a href="#">Féach ar leathanach na ngearán</a>
Ceisteanna Freagraí	agus <a href="#">Féach ar an leathanach C&amp;F</a>
Sceithirí	<a href="#">Féach ar Chúinne na Sceithirí</a>
Fógraí faoin Treoir maidir le Téarnamh agus Réiteach na mBanc	<a href="mailto:notificationBRRD@esma.europa.eu">notificationBRRD@esma.europa.eu</a>



Pointe teagmhála smachtbhannaí UCITS V	<a href="mailto:UCITSsanctionscontactpoint@esma.europa.eu">UCITSsanctionscontactpoint@esma.europa.eu</a>
Seoladh na gCuariteoirí	<a href="#">ESMA</a> <a href="#">201-203 Rue de Bercy</a> <a href="#">75012 Páras</a>
Seoladh Poist	ESMA  201-203 rue de Bercy  CS 80910  75589 Páras Cedex 12  An Fhrainc  Déan teagmháil linn tríd an teileafón más féidir (+33 1 58 36 43 21) nó seol ríomhphost chuig: <a href="mailto:info@esma.europa.eu">info@esma.europa.eu</a>
Conas ESMA a aimsiú?	<a href="#">Lámhleabhar do Chuariteoirí</a>  Stáisiúin mheitreo gar do ESMA: Gare de Lyon (M1, M14, RERA, RERD), Gare d'Austerlitz (M10)
Dátaí deiridh	Tá eolas le fáil ar an <a href="#">leathanach</a> seo maidir leis na dátaí deiridh.

## **Gearáin**

Sa roinn seo, gheobhaidh tú faisnéis faoin gcaoi a bhféadfaidh ESMA freagairt do ghearáin a bhaineann le (i) rannpháirtithe sa mhargadh airgeadais, lena n-áirítear faisnéis shonrach faoi ghníomhaireachtaí rátála creidmheasa agus stórtha trádála, agus (ii) údaráis náisiúnta inniúla.

## **GEARÁN MAIDIR LE STÓR TRÁDÁLA**

Más mian leat gearán a dhéanamh faoi stór trádála, tabhair cuairt ar [leathanach an Stóir Trádála](#).

## GEARÁN MAIDIR LE GNÍOMHAIREACHT RÁTÁLA CREIDMHEASA

Más mian leat gearán a dhéanamh faoi ghníomhaireacht rátála creidmheasa, tabhair cuairt ar [leathanach na Gníomhaireachta Rátála Creidmheasa](#).

## GEARÁN MAIDIR LE RANNPHÁIRTÍ SA MHARGADH AIRGEADAIS NACH STÓR TRÁDÁLA NÁ GNÍOMHAIREACHT RÁTÁLA CREIDMHEASA É

Más mian leat gearán a dhéanamh faoi rannpháirtí sa mhargadh airgeadais (e.g. banc, gnólacht infheistíochta, etc.), tabhair do d'aire nach bhfuil sé de chumhacht ag ESMA de ghnáth imscrúdú a dhéanamh ar rannpháirtí sa mhargadh airgeadais seachas gníomhaireacht rátála creidmheasa nó stór trádála ná gníomhaíocht a dhéanamh ina gcoinne. Mar sin féin, is féidir gearáin den sórt sin a dhéanamh le comhlachtaí eile lena n-áirítear na húdaráis náisiúnta ábhartha. Tá tuilleadh eolais maidir leis seo agus roghanna féideartha eile ar fáil [anseo](#). **Má bhaineann do ghearán le gníomhaireacht rátála creidmheasa nó le stór trádála, féach ar na ranna thuas.**

## TUARASCÁIL FAOI SHÁRÚ AR FHORÁLACHA NÁISIÚNTA LENAR TRASÚÍODH TREOIR UCITS

Más mian leat sárú ar fhorálacha náisiúnta lenar trasúíodh Treoir UCITS a thuairisciú, tabhair cuairt ar an roinn a bhaineann le “UCITS” ar an [leathanach Bainistíochta Ciste](#).

## GEARÁN MAIDIR LE HÚDARÁS NÁISIÚNTA INNIÚIL

Tá sé de chumhacht ag ESMA faoi Airteagal 17 de Rialachán ESMA (Rialachán AE Uimh. 1095/2010) imscrúdú a dhéanamh agus gníomhaíocht bhreise a dhéanamh maidir le mainneachtain na nÚdarás Náisiúnta Inniúil a n-oibleagáidí faoin reachtaíocht dá dtagraítear in Airteagal 1(2) de Rialachán ESMA a chomhlíonadh. Má theastaíonn tuilleadh faisnéise uait maidir le raon feidhme na cumhachta seo, féach ar [Rialachán ESMA \(agus go háirithe Airteagal 17\)](#).

Molaimid duit freisin féachaint ar [Rialacha nós imeachta ESMA maidir le himscrúduithe ar shárú ar dhlí an Aontais](#). Foráiltear sna rialacha nós imeachta seo don nós imeachta maidir le measúnú a dhéanamh ar imscrúdú a thionscnamh faoi Airteagal 17 agus maidir le himscrúdú den sórt sin a dhéanamh.

Gan dochar do na Rialacha seo, tabhair aird ar an méid seo a leanas maidir le nós imeachta Airteagal 17:

1. Ionas go measfar iarraidh a bheith inghlactha, ní mór gearán soiléir a leagan amach ann ina míneofar conas nár chuir údarás inniúil na gníomhartha dá dtagraítear in Airteagal 1(2) de Rialachán ESMA i bhfeidhm, nó conas a chuir sé i bhfeidhm iad ar bhealach a dhealródh a bheith ina shárú ar dhlí an Aontais, lena n-áirítear na caighdeáin theicniúla a bhunaítear i gcomhréir le hAirteagal 10 go hAirteagal 15, go háirithe mainneachtain údaráis inniúil a áirithiú go gcomhlíonann rannpháirtí sa mhargadh airgeadais na ceanglais a leagtar síos sna gníomhartha sin;
2. D'fhéadfaí a mheas nach bhfuil iarraidh inghlactha más rud é:
  - Nach bhfuil sé scríofa i gceann de theangacha oifigiúla an Aontais;
  - is léir go bhfuil sé gan bhunús;
  - go bhfuil sí suaibhreasach nó cráiteach;



- go mainníonn sé casaoid a leagan amach;
- leagtar amach ann casaoid atá lasmuigh de raon feidhme na ngníomhartha dá dtagraítear in Airteagal 1(2) den Rialachán;
- ní dhéantar tagairt, go sainráite nó go hintuigthe, d'údarás inniúil a bhféadfar an sárú líomhnaithe ar dhlí an Aontais a chur ina leith;
- baineann sé le gníomhartha nó neamhghníomhartha duine phríobháidigh nó comhlachta phríobháidigh, ach amháin má nochtar leis an iarraidh rannpháirtíocht na n-údarás inniúil nó má líomhnaíonn sé gur mhainnigh siad gníomhú mar fhreagairt do na gníomhartha nó na neamhghníomhartha sin;
- leagtar amach ann casaoid arb ionann é, go hábhartha, agus gearán ar chuir ESMA ina leith an tllarratasóir ar an eolas faoina sheasamh cheana féin nó a bhfuil seasamh soiléir, poiblí agus comhsheasmhach glactha aige.

3. Ní fhéadfaidh ESMA imscrúdú a thionscnamh ach amháin má chinneann ESMA go bhfuil iarraidh inghlactha.

Chun go mbeidh ESMA in ann do ghearán a thuiscint agus a inghlacthacht a mheas, seol do ghearán ar aghaidh ar [Fhoirm Ghearáin an Údaráis Náisiúnta Inniúil](#) agus seol trí ríomhphost chuig an seoladh atá sonraithe san fhoirm ghearáin seo.

## **Modhanna oibre**

### **AN BORD MAOIRSEOIRÍ**

Laistigh de ESMA, déanann an Bord Maoirseoirí cinní beartais uile ESMA agus formheasann sé an obair ar fad a dhéanann ESMA, obair a bheidh á déanamh go príomha ag leibhéal 2, 3 agus 4.

Páirteach sa Bhord Maoirseoirí tá 28 ceannaire údarás náisiúnta, le breathnóirí ón Íoslainn, Lichtinstéin agus an Iorua, ón gCoimisiún Eorpach, ionadaí ón Údarás Baincéireachta Eorpach (ÚBE) agus ón Údarás Eorpach um Árachas agus Pinsin Cheirde (ÚEÁPC) agus ionadaí amháin ón mBord Eorpach um Riosca Sistéamach (BERS).

Is trí thromlach simplí (vóta amháin in aghaidh an chomhalta náisiúnta) a dhéanfaidh an Bord Maoirseoirí vótáil i gcás gach ábhar seachas treoirlínte agus caighdeáin theicniúla. I gcás treoirlínte agus caighdeán, déanfar an vótáil trí thromlach cáilithe mar a leagtar amach sa Chonradh ar an Aontas Eorpach.

### **BUANCHOISTÍ AGUS LÍONRAÍ**

De ghnáth, is iad na Buanchóistí a dhéanfaidh an obair laethúil maidir le tograí a fhorbairt a bheidh le formheas ag an mBord Maoirseoirí. Feidhmíonn ionadaithe náisiúnta sinsearach (Comhalta den Bhord Maoirseoirí de ghnáth) mar chathaoirligh agus tugann siad le chéile saineolaithe náisiúnta le tacaíocht ó fhoireann an Údaráis, a ghníomhaíonn mar rapóirtéirí do na Coistí.

Nuair a mheasfar gur gá sin, féadfaidh ESMA athbhreithniú a dhéanamh ar na Buanchóistí atá i bhfeidhm agus, más gá, Coistí nua a atheagrú nó a bhunú.

Tar éis a bhunaithe, bunaíonn an Buanchoiste Grúpa Comhairleach Oibre de rannpháirtithe sa mhargadh (cleachtóirí, tomhaltóirí agus úsáideoirí deiridh) chun comhairle theicniúil a chur ar fáil don ghrúpa saineolaithe le linn an phróisis dréachtaithe. Is saineolaithe ó na Ballstáit Eorpacha ar fad iad na rannpháirtithe sa mhargadh. Níl siad ceaptha ionadaíocht a dhéanamh do leas náisiúnta nó do leas gnólachtaí sonracha agus ní chuirtear iad in ionad phróiseas tábhachtach an chomhairliúcháin iomláin leis na rannpháirtithe uile sa mhargadh agus leis na geallsealbhóirí eile ná le ról sonracha an Ghrúpa Geallsealbhóirí um Urrúis agus Margaí mar a leagtar amach i Rialachán ESMA.

Nuair a bhíonn doiciméad réidh le haghaidh comhairliúcháin phoiblí (tar éis don Bhord Maoirseoirí é a fhormheas) foilsítear é ar shuíomh gréasáin ESMA faoin roinn na gComhairliúchán go minic eagraítear éisteacht phoiblí. Ina theannta sin, téann ESMA i gcomhairle go foirmiúil leis an nGrúpa Geallsealbhóirí um Urrúis agus Margaí agus le haon údarás inniúil eile más gá.

Is é cuspóir Bhuanchoistí agus ghrúpaí ESMA líonra na rialtóirí a neartú i réimse ar leith, mar a comhaontaíodh i sraith téarmaí tagartha saincheaptha. Dá bhrí sin, tá cuid mhaith den obair dírithe freisin ar thionscnaimh a dhéantar ag Leibhéal 3. Áirítear ina measc iarrachtaí chun comhar idir údarás náisiúnta a neartú chun maoirseacht chomhsheasmhach agus éifeachtach ar ghníomhaíochtaí seirbhísi airgeadais a áirithiú, mar aon le dlíthe urrúis a fhorfheidhmiú san Eoraip agus céimeanna breise chun infheisteoirí a chosaint. Dá réir sin, d'fhéadfadh an Buanchoiste seo, mar shampla, caighdeán agus treoir a fhorbairt nó faisnéis rialála rúnda a roinnt bunaithe ar chomhaontuithe dlíthiúla faoin Meabhrán Tuisceana. Más iomchuí, féadfaidh Buanchoiste cuireadh a thabhairt do pháirtithe seachtracha ó údarás mhaoriseachta ábhartha eile páirt a ghlacadh mar bhreathnóir.

## IONSTRAIMÍ

### Treoirlínte

D'fhonn cóineasú maoirseachta a chur chun cinn, tá sé de chumhacht ag ESMA treoirlínte a eisiúint (Airteagal 16 de Rialachán ESMA 1095/2010) a dhírítear ar údarás inniúla nó, ag brath ar an gcás, rannpháirtithe sa mhargadh. I gcomhthéacs na dtreoirlínte a fhorbairt, reáchtálfaidh ESMA, más cuí, comhairliúchán poiblí oscailte. Tá ESMA i dteideal faisnéis a fháil ó údarás inniúla nó, ag brath ar an gcás, ó rannpháirtithe sa mhargadh i dtaobh an gcomhlíonann siad na treoirlínte agus na cúiseanna maidir le neamhchomhlíonadh údarás maoirseachta a fhoilsiú.

### Caighdeán Theicniúla

De réir Airteagail 10 et seq. ESMA tá Rialachán ESMA 1095/2010 i dteideal caighdeán theicniúla a mhionsaothrú atá le cur faoi bhráid an Choimisiúin lena bhformhuiniú. De réir an tsainordaithe ag leibhéal 1, forbróidh ESMA caighdeán theicniúla rialála a bheidh formhuinnte ag an gCoimisiún trí bhíthin gníomhartha tamligthe faoi Airteagal 290 CFAE nó trí chaighdeán theicniúla cur chun feidhme a nglacfaidh an Coimisiún leo trí bhíthin gníomhartha cur chun feidhme faoi Airteagal 291 CFAE. De ghnáth, reáchtálfaidh ESMA comhairliúcháin phoiblí oscailte sula gcuirfeadh na caighdeán theicniúla faoi bhráid an Choimisiúin.

### C&F

Is féidir leis an ESMA C&F a eisiúint chuig údarás inniúla nó rannpháirtithe sa mhargadh airgeadais d'fhonn cultúr coiteann maoirseachta agus cleachtais mhaoriseachta comhsheasmhacha a bhunú, chomh maith le nósanna imeachta aonfhoirmeacha agus cuir chuige comhsheasmhacha a áirithiú ar fud an Aontais.



## Tuairimí

Is féidir leis an ESMA cinneadh a eisiúint chuig údaráis inniúla nó rannpháirtithe sa mhargadh airgeadais d'fhonn cultúr coiteann maoirseachta agus cleachtais mhaoirseachta comhsheasmhacha a bhunú, chomh maith le nósanna imeachta aonfhoirmeacha agus cuir chuige comhsheasmhacha a áirithiú ar fud an Aontais.

## TEAGMHÁIL LE GEALLSEALBHÓIRÍ

Tá ESMA tiomanta do na caighdeáin is airde trédhearcachta ina idirghníomhaíochtaí le geallsealbhóirí. Dá bhrí sin, foilseoidh ESMA faisnéis faoi chruinnithe foirne ESMA le geallsealbhóirí seachtracha. Foilseofar an cineál eolais seo i dtús mhí Eanáir, mí Aibreáin, mí Iúil agus mí Dheireadh Fómhair don ráithe roimhe sin.

Ní choinníonn ESMA miontuairiscí comhaontaithe cruinnithe idir comhaltaí foirne agus geallsealbhóirí ESMA.

Teagmháil le Geallsealbhóirí Foirne ESMA R2 2020

## BEARTAS TRÉDHEARCACHTA

Tá ESMA tiomanta do phrionsabail an Chonartha maidir le hoscailteacht agus trédhearcacht. Nuair a fhreastalaíonn geallsealbhóirí seachtracha ar chruinniú le foireann ESMA, déanfar taifead ar an gcruinniú sin ar shuíomh gréasáin ESMA mar aon le tuairisc ghairid ar na hábhair a pléadh nuair a bhí beartas gaolmhar ESMA á chur i bhfeidhm (ESMA/2016/1525). Ina theannta sin, tabhair do d'aire go bhféadfaí a iarraidh ar ESMA ainmneacha na ndaoine atá i láthair a nochtadh (de bhreis ar iarraidh ar Rochtain ar Dhoiciméid i gcomhréir le Rialachán (CE) Uimh. 1049/2001).

Tá tuilleadh eolais maidir le próiseáil do shonraí pearsanta le fáil ag an nasc gréasáin seo a leanas: <https://www.esma.europa.eu/data-protection>

## Buanchoistí agus comhlachtaí eile

Tacaíonn na Buanchoistí (BC), na meithleacha agus na tascfhórsaí le cuid mhór d'obair ESMA, agus tugann siad saineolaithe sinsearacha ó na hÚdaráis Náisiúnta Inniúla le chéile. Bunaítear BCanna éagsúla ESMA ar bhonn buan. Is iondúil go mbíonn ionadaithe sinsearacha ó ÚInna ina gcathaoirligh ar gach Coiste agus go mbíonn foireann ESMA a ghníomhaíonn mar rapóirtéirí ag tacú leo. Tá meithleacha comhairliúcháin ag gach BC freisin a bhfuil ionadaithe geallsealbhóirí seachtracha páirteach iontu.

Ullmhaíonn BCanna ESMA an obair theicniúil a bhaineann le gach réimse de ghníomhaíochtaí ESMA. Mar sin féin, is é an [Bord Maoirseoirí](#) comhlacht cinnteoireachta deiridh ÚEUM, ach is é an [Bord Bainistíochta](#) a bhíonn ag plé le bainistíocht an Údaráis.

Tá eolas maidir le Buanchoistí ESMA agus comhlachtaí eile le fáil ar an [leathanach](#) seo.

## Gairmeacha

Tá sé beartaithe ag ESMA comhaltaí foirne a earcú ó raon leathan cúlraí gairmiúla agus ón earnáil phríobháideach agus ón earnáil phoiblí araon.



## PRÓISEAS EARCAÍOCHTA

Tá tuilleadh eolais faoi phróiseas earcaíochta ESMA do Ghníomhairí Sealadacha/Conartha agus do Shaineolaithe Náisiúnta ar lasacht, le fáil sna doiciméid dar teideal [Treoirlínte d'Iarrthóirí](#) & [Beartas Earcaíochta ESMA](#), agus [folúntais ESMA](#).

Sa [tábla forléargais Earcaíochta](#) beidh tú in ann stádas gach nós imeachta roghnúcháin ar chuir tú isteach air a sheiceáil. Ar mhaithe le trédhearcacht, agus i gcomhréir le treoirlínte an Ombudsman Eorpaigh, tá ainmneacha chomhaltaí an Choiste Roghnúcháin á gcur ar fáil don phobal. Ba mhaith linn a mheabhú duit go bhfuil obair agus plé an Choiste Roghnúcháin faoi rún. Tá cosc ar iarrthóirí teagmháil dhíreach nó indíreach a dhéanamh leis an gCoiste Roghnúcháin, nó ar aon duine eile déanamh amhlaidh ar a son.

## IARRATAIS

Foilsítear folúntais sheachtracha ESMA ar an [suíomh gréasáin r-earcaíochta](#) agus ba cheart d'iarrthóirí a n-iarratais ar na folúntais oscailte a sheoladh tríd an uirlis r-earcaíochta a úsáid laistigh den spriocdháta ábhartha (i gcónaí 23:59 am Pháras ar an dáta atá luaite san fhógra folúntais). Ní mór d'iarrthóirí ar mian leo cur isteach ar níos mó ná nós imeachta roghnúcháin amháin cur isteach ar gach folúntas i bpróisis iarratais ar leith tríd an uirlis r-earcaíochta a úsáid.

## EPSO CAST Buan

Ina theannta sin, is é an ESMA a earcaíonn Gníomhairí ar Conradh (i bhfeidhmeanna cúnta agus oifigigh) trí bhunachar sonraí EPSO (Oifigeach Eorpach um Roghnú Foirne) CAST Buan. Tá an glao ar léiriú spéise, [EPSO/CAST/P/1-19/2017](#), ina bhfuil roinnt próifílí, oscailte go buan le haghaidh clárúcháin ón 5 Eanáir 2017. Ar choinníoll go bhfuil tú incháilithe, féadfaidh tú d'iarratas a dhéanamh ar phróifíl CAST Buan amháin nó níos mó agus/nó grúpa(i) feidhme. Má tá tú cláraithe cheana féin le EPSO CAST Buan ní gá athchlárú. Moltar duit a chur in iúl i do phróifíl/d'iarratas go bhfuil spéis agat leanúint le bheith ag obair do ESMA i bPáras sa Fhrainc.

Má tá fiosrúchán agat faoinár nósanna imeachta roghnúcháin, seol ríomhphost chuig [vacancies@esma.europa.eu](mailto:vacancies@esma.europa.eu)

## CÚRSAÍ OILIÚNA

Is deis é clár oiliúna íochta ESMA do mhic léinn agus do chéimithe Eorpacha taithí phearsanta uathúil a fháil ar an obair atá á déanamh ag ESMA. I rith 6-12 mhí na gcúrsaí oiliúna, beidh oiliúnaithe in ann an méid atá ar eolas acu i ndiaidh dóibh a bheith ag staidéar a úsáid agus tuiscint níos fearr a fháil ar a bhfuil i gceist le bheith ag obair don Eoraip. Cuidíonn agus cuireann oiliúnaithe le tionscadail éagsúla agus feabhsaíonn siad obair laethúil ESMA trí dhearcadh nua agus eolas acadúil cothrom le dáta a chur ar fáil. I measc na hoibre tá taighde, cur le tuarascálacha, sonraí staidrimh a thiomsú, cúraimí oibriúcháin a chur i gcrích agus páirt a ghlacadh i staidéir agus i dtionscadail ad hoc.

Bíonn folúntais do chúrsaí oiliúna oscailte go leanúnach, déantar iarratais a athbhreithniú ar bhonn rialta, agus ní dhéantar meastóireacht orthu ach amháin nuair atá post d'oiliúnaí ar fáil i mbuiséad ESMA. Moltar d'iarrthóirí na teoracha a luaitear sa ghlaó ar chúrsaí oiliúnta a leanúint (measfar nach mbeidh iarratais neamhiomlána bailí). Ní dhéanfar teagmháil ach leis na hiarrthóirí is fearr chun agallamh neamhfhoirmiúil a dhéanamh ar an teileafón.



## AG OBAIR IN ESMA

Mar chomhlacht atá dírithe ar mhargaí urrús an Aontais a rialáil, is féidir linn deiseanna a thairiscint i roinnt réimsí, lena n-áirítear: forbairt beartais, maoirseacht, anailís airgeadais agus eacnamaíoch, cumarsáid, riarachán, agus seirbhísí dlí.

Bímid ag earcú i ngach réimse de na margáí airgeadais: bainistíocht infheistíochta, bonneagar margaidh, eacnamaíocht, airgeadas corparáideach agus tuairisciú, etc. agus bíonn gairmithe ar ardchaighdeán a lorg againn a bhfuil eolas críochnúil acu ina réimse féin.

## ROGHANNA GAIRME

Tá foireann ESMA faoi réir breithmheas feidhmíochta bliantúil bunaithe ar chuspóirí arna gcomhaontú idir an bainisteoir líne agus an sealbhóir poist. Tá dhá fheidhm ag an gcóras breithmheasa, eadhon: measúnú a dhéanamh ar fheidhmíocht an fhostaí i rith na bliana; agus cabhrú leis an bhfostaí barr a c(h)umais a bhaint amach, chun a (h)ionchas gairme a fheabhsú.

Chun tacú le comhaltaí foirne lena ngairmeacha, forbraíonn ESMA cláir oiliúna saincheaptha d'fhostaithe aonair, bunaithe ar fhéinmheasúnú agus ar bhreithmheas foirne, rud a thacódh le forbairt ghairmiúil leanúnach na foirne agus a chuirfidh ar a gcumas gairm bheatha laistigh den eagraíocht a mhapáil freisin. Chun tacú leis an aidhm sin, soláthraíonn ESMA deiseanna oiliúna éagsúla i gcróí-inniúlachtaí, scileanna teicniúla agus scileanna bainistíochta, trí oiliúint aonair/grúpa, imeachtaí sonracha inmheánacha nó gníomhaíochtaí seachtracha. De réir mar a fhásann ESMA, méadóidh na deiseanna a bhaineann le soghluaisteacht inmheánach, rud a chuirfidh ar chumas fostaithe tabhairt faoi shlí ghairme fadtéarmach laistigh den Údarás.

## CONARTHAÍ

Earcaíonn ESMA a fhoireann trí úsáid a bhaint as dhá chineál conartha, Gníomhairí Sealadacha bunaithe ar Airteagal 2(f) de Choinníollacha Fostaíochta Seirbhíseach Eile (CEOS) agus Gníomhairí ar Conradh bunaithe ar Airteagal 3(a) de CEOS. I gcás gníomhairí sealadacha, tréimhse cúig bliana a bheidh luaite leis an gcéad chonradh. Tar éis 5 bliana féadfar an conradh a athnuachan go ceann tréimhse éiginnte. I gcás gníomhairí ar conradh, d'fhéadfaid go mbeadh téarma tosaigh an chonartha cúig bliana nó níos lú. D'fhéadfaí é a athnuachan uair amháin le haghaidh téarma seasta. Is tréimhse éiginnte a bheidh luaite le haon athnuachan bhreise.

## PROMHADH

Ní mór do gach ball foirne a earcóidh ESMA tréimhse phromhaidh 9 mhí a chur i gcrích.

## TUARASTAL AGUS SOCHAIR

Tá ár gchoinníollacha oibre agus conarthacha bunaithe ar Rialacháin Foirne an AE agus ar Choinníollacha Fostaíochta Sheirbhísigh eile na gComhphobal Eorpach (CEOS). Cuirtear pacáiste luacha saothair iomaíoch ar fáil, lena n-áirítear soláthar pinsean, árachas sláinte, timpiste agus dífhostaíochta. Ina theannta sin, íoctar líuntais bhreise leis an bhfoireann ag brath ar imthosca an teaghlaigh.



## BUNTUARASTAL AGUS BUNSOCHAIR

Braitheann tuarastail na foirne ar chatagóir agus ar ghrád gach poist. Taispeántar na buntuarastail mhíosúla sna táblaí seo a leanas.

Ta eolas maidir le buntuarastail mhíosúla ESMA le fáil ar an [leathanach](#) seo.

### Folúntais

Féach ar an [leathanach](#) seo chun eolas a fháil maidir le folúntais ESMA, folúntais Feidhmiúcháin agus folúntais feidhmiúcháin Roimhe seo.

### Soláthar

Ar an leathanach seo, gheobhaidh tú eolas faoi thairiscintí oscailte agus roimhe seo in ESMA, mar aon le treoracha maidir le conas na tairiscintí seo a fhreagairt má spéis le do chuideachta a bheith ag obair le ESMA.

Nuair a bhíonn earraí agus seirbhísí á gceannach, áirithíonn ESMA iomaíocht de réir na rialacha lena rialáítear comhlachtaí poiblí Eorpacha.

Chun tuilleadh sonraí a fháil maidir leis an mbunús dlí a bhaineann le soláthar ESMA, féach ar na hairteagail chomhfhreagracha den Rialachán Airgeadais is infheidhme maidir le Buiséad Ginearálta na gComhphobal Eorpach – Rialachán (CE, Euratom) Uimh. 966/2012 ón gComhairle agus a Rialacha Oiriúnaithe, i roinn na nasc seachtrach ar thaobh na láimhde deise.

## D'IARRTHÓIRÍ NÓ TAIRGEOIRÍ BRIOTANACHA

Tabhair do d'aire, tar éis don Ríocht Aontaithe tarraingt siar as an Aontas, go mbeidh feidhm ag na rialacha maidir le rochtain ar nósanna imeachta soláthair AE oibreoirí eacnamaíocha atá bunaithe i dtríú tíortha maidir le hiarrthóirí nó tairgeoirí ón Ríocht Aontaithe, ag brath ar thoradh na caibidlíochta. I gcás nach bhforáiltear an rochtain sin le forálacha dlíthiúla atá i bhfeidhm, d'fhéadfaí diúltú cead a thabhairt d'iarrthóirí nó tairgeoirí ón Ríocht Aontaithe páirt a ghlacadh sa nós imeachta soláthair.

Tá eolas le fáil ar an [leathanach](#) seo faoi thairiscintí atá oscailte agus roimhe seo ag ESMA, mar aon le treoracha maidir le conas na tairiscintí seo a fhreagairt.

### Cosaint sonraí

Tá cosaint daoine aonair maidir le próiseáil sonraí pearsanta ag ESMA bunaithe ar Rialachán (AE) 2018/1725 ó Pharlaimint na hEorpa agus ón gComhairle an 23 Deireadh Fómhair 2018 maidir le daoine nádúrtha a chosaint i ndáil le sonraí pearsanta a bheith á bpróiseáil ag institiúidí, comhlachtaí, oifigí agus gníomhaireachtaí an Aontais agus maidir le saorghluaiseacht sonraí den sórt sin, agus lena n-aisghairtear Rialachán (CE) Uimh. 45/2001 agus Cinneadh Uimh. 1247/2002/CE arna gcur chun feidhme ag ESMA i gcur chun feidhme rialacha arna nglacadh ag a Bhord Bainistíochta.

## CLÁR TAIFEAD

[Clár Iárnach](#) de thaifid uile ESMA ar ghníomhaíochtaí a phróiseálann sonraí pearsanta

## COSAINT SONRAÍ PEARSANTA

Cé gur féidir brabhsáil tríd an gcuid is mó de shuíomh gréasáin ESMA gan aon fhaisnéis fút féin a thabhairt, i gcásanna áirithe, bíonn faisnéis phearsanta de dhíth chun na ríomhsheirbhísí a iarrann tú a chur ar fáil. Maidir leis na leathanaigh óna dteastaíonn faisnéis den sórt sin, déileáiltear leis an bhfaisnéis de réir an bheartais a ndéantar cur síos air sa Rialachán thuasluaite.

I ndáil leis sin:

- I gcás gach ríomhsheirbhís ar leith, socraíonn rialaitheoir na cuspóirí agus na modhanna a úsáidtear chun sonraí pearsanta a phróiseáil agus áirithíonn sé go bhfuil an ríomhsheirbhís shonrach ag teacht leis an mbeartas príobháideachais.
- Áirithíonn Oifigeach Cosanta Sonraí ESMA go gcuirtear forálacha an Rialacháin agus na Rialacha Cur Chun Feidhme araon i bhfeidhm agus tugann sé comhairle do rialaitheoirí maidir lena n-oibleagáidí a chomhlíonadh (féach go háirithe Caibidil IV, Roinn VI den Rialachán).
- I gcás institiúidí agus comhlachtaí uile an Aontais, feidhmíonn an Maoirseoir Eorpach ar Chosaint Sonraí (MECS) mar údarás maoirseachta neamhspleách (féach Caibidil VI den Rialachán).
- Coinníonn ESMA taifid ar ghníomhaíochtaí próiseála i gcomhréir le hAirteagal 31 den Rialachán.

## CÉARD É RÍOMHSHEIRBHÍS?

Is éard atá i gceist le ríomhsheirbhís ar an suíomh gréasáin seo seirbhís nó acmhainn a chuirtear ar fáil ar an idirlíon chun cumarsáid a fheabhsú idir saoránaigh agus gnólachtaí ar lámh amháin agus ESMA ar an lámh eile.

### **Seo a leanas na trí chineál ríomhsheirbhísí atá nó a d'fhéadfadh a bheith á dtairiscint ag ESMA:**

1. Seirbhísí faisnéise a sholáthraíonn rochtain éasca agus éifeachtach ar fhaisnéis d'úsáideoirí, rud a mhéadaíonn trédhearacht agus tuiscint ar ghníomhaíochtaí ESMA.
2. Seirbhísí cumarsáide idirghníomhacha a cheadaíonn teagmháil níos fearr a dhéanamh le spriocphobal ESMA, rud a éascaíonn comhairliúcháin, agus meicníochtaí aiseolais, d'fhonn cuidiú le beartais, gníomhaíochtaí agus seirbhísí ESMA a mhúnlú.
3. Seirbhísí idirbhearta a cheadaíonn rochtain ar gach foirm bhunúsach idirbheart le ESMA, e.g. soláthar, oibríochtaí airgeadais, earcaíocht, clárú imeachtaí, etc.

## SUÍOMHANNA GRÉASÁIN TRÍÚ PÁIRTÍ

Soláthraíonn suíomh gréasáin ESMA naisc chuig suíomhanna tríú páirtí. Ós rud é nach bhfuil siad á rialú againn, molaimid duit a mbeartais phríobháideachais a athbhreithniú.

## BUNPHRIONSABAIL

Mar phrionsabal ginearálta, ní phróiseálann ESMA sonraí pearsanta ach amháin chun cúraimí a chur i gcrích a dhéantar ar mhaithe le leas an phobail ar bhonn an Chonartha ar Fheidhmiú an Aontais

Eorpaigh, ar bhonn na reachtaíochta ábhartha nó i bhfeidhmiú dlisteanach údaráis oifigiúil atá dílsithe do ESMA nó do thríú páirtí a ndéantar na sonraí a nochtadh dó.

Cuirtear gach oibríocht phróiseála sonraí pearsanta in iúl go cuí d'Oifigeach Cosanta Sonraí ESMA agus, má thagann an cás chun cinn, don Mhaoirseoir Eorpach ar Chosaint Sonraí.

Ráthaíonn ESMA go ndéantar an fhaisnéis a bhailítear a phróiseáil agus/nó nach mbeidh rochtain ar an bhfaisnéis sin ach ag na comhaltai foirne atá freagrach as na hoibríochtaí próiseála comhfhreagracha.

Ní dhéanann ESMA aon chinntí a bheidh bunaithe ar phróiseáil uathobrithe amháin, lena n-áirítear próifíliú, gan rannpháirtíocht an duine, a mbeidh éifeachtaí dlíthiúla aige maidir le daoine nádúrtha nó a dhéanann difear ar an gcaoi chéanna do dhaoine nádúrtha.

Mura sonraítear a mhalairt i gClár na dTaifead, measfar go bhfuil gach duine nádúrtha a chuireann faisnéis phearsanta ar fáil do ESMA trí pháipéar nó i bhfoirm leictreonach tar éis a dtoilíú a thabhairt go cinnte do na hoibríochtaí próiseála ina dhiaidh sin i gcur i bhfeidhm airteagal 7 den Rialachán. Tá an ceart ag daoine nádúrtha a dtoilíú a aistarraingt tráth ar bith. Má aistarraingítear toiliú den sórt sin, ní bheidh aon tionchar aige sin ar dhlíthiúlacht aon phróiseála a rinneadh roimhe sin.

Tá sé de cheart ag ábhar sonraí faisnéis a fháil maidir le próiseáil a sonraí pearsanta, rochtain a fháil ar na sonraí pearsanta agus aon sonraí pearsanta atá míchruinn nó neamhiomlán a cheartú, chomh maith le hiarraidh a dhéanamh go ndéanfaí a sonraí pearsanta a scríosadh nó a shrianadh nó agóid a dhéanamh i gcoinne phróiseáil a sonraí pearsanta arna iarraidh sin i scríbhinn chuig an rialaitheoir (is féidir teacht ar shonraí teagmhála sonracha sa taifead ábhartha, mar atá foilsithe i gClár na dTaifead). Féadfaidh ábhair sonraí, tráth ar bith, dul i gcomhairle le hOifigeach Cosanta Sonraí ESMA nó dul ar iontaoibh an Mhaoirseora Eorpaigh ar Chosaint Sonraí.

## CONAS A PHRÓISEÁLANN ESMA SONRAÍ?

Tá tuilleadh eolais maidir le conas a phróiseálann ESMA do chuid sonraí, na cearta atá agat agus conas is féidir leat iad a fheidhmiú, le fáil sa taifead ábhartha, mar atá foilsithe i gClár na dTaifead. Áireofar an fhaisnéis seo a leanas go háirithe:

- Cén fhaisnéis a bhailítear agus cad chuige a bhailítear an fhaisnéis sin. Bailíonn ESMA faisnéis phearsanta go heisiach a mhéid is gá chun cuspóir sonracha a chomhlíonadh. Ní dhéanfar an fhaisnéis a athúsáid ar mhaithe le cuspóir atá ar neamhréir.
- An fad a choimeádtar do shonraí. Ní choimeádann ESMA na sonraí ach ar feadh na tréimhse ama is gá chun cuspóir a mbailithe nó a bpróiseála a chomhlíonadh.
- Cé dó a nochtfar do chuid faisnéise. Ní nochtfaidh ESMA faisnéis do thríú páirtithe ach amháin más gá sin chun an cuspóir/na cuspóirí a shainaithnítear thuas agus do na (catagóirí) faighteoirí a luaitear thuas a chomhlíonadh. Ní nochtfaidh ESMA do shonraí pearsanta chun críocha margaíochta díri.
- Faisnéis maidir le haistrithe idirnáisiúnta sonraí pearsanta, más iomchuí.
- Eolas faoi conas is féidir leat do chearta a fheidhmiú, lena n-áirítear na srianta féideartha is infheidhme, a d'fhéadfadh a bheith i bhfeidhm agus pointe teagmhála má bhíonn ceisteanna nó gearáin agat.



- Na bearta slándála a rinneadh chun d'fhaisnéis a chosaint ar mhí-úsáid nó ar rochtain neamhúdaraithe.

## CÉARD IAD NA CEARTA ATÁ AGAT AGUS CONAS IS FÉIDIR LEAT IAD A FHEIDHMIÚ?

Tá tú i dteideal rochtain a fháil ar fhaisnéis a bhaineann le do shonraí pearsanta arna bpróiseáil ag ESMA, cruinneas na sonraí sin a fhíorú, agus iad a cheartú, más gá, más rud é go bhfuil na sonraí míchruinn nó neamhiomlán. Mura bhfuil do shonraí pearsanta ag teastáil a thuilleadh chun críche na próiseála, má tharraingíonn tú siar do thoilíú nó má tá an phróiseáil neamhdhleathach, tá sé de cheart agat a iarraidh go scriosfaí do shonraí pearsanta.

I gcúinsí áirithe, má chuireann tú in aghaidh chruinneas na sonraí pearsanta próiseáilte nó mura bhfuil tú cinnte an bhfuil do shonraí pearsanta á bpróiseáil go dleathach mar shampla, féadfaidh tú iarraidh ar an Rialaitheoir Sonraí próiseáil na sonraí pearsanta a shrianadh. Féadfaidh tú, ar fhorais dhlísteanacha láidre, agóid a dhéanamh i gcoinne próiseáil do chuid sonraí pearsanta.

Ina theannta sin, an ceart chun iniomparthachta sonraí agat a cheadaíonn duit iarraidh a dhéanamh na sonraí pearsanta atá i seilbh an Rialaitheora Sonraí a fháil agus iad a aistriú ó Rialaitheoir Sonraí amháin go Rialaitheoir Sonraí eile, nuair is féidir sin go teicniúil.

Is féidir leat do chearta a fheidhmiú trí theagmháil a dhéanamh leis an Rialaitheoir Sonraí (tá na sonraí teagmhála sonracha le fáil sa taifead ábhartha, mar atá foilsithe i gClár na dTaifead). D'fhéadfadh díolúintí a bheith infheidhme i gcomhréir le Rialachán (AE) 2018/1725.

I gcásanna áirithe, d'fhéadfaí srian a chur ar do chearta i gcomhréir le hAirteagal 25 de Rialachán (AE) 2018/1725, Rialacha Inmheánacha ESMA agus forálacha dlíthiúla ábhartha eile, amhail oibleagáid ESMA gan faisnéis rúnda a nochtadh de bhun rúndachta gairmiúla, nó cosc a chur ar dhochar nó ar dhíobháil d'fheidhmeanna maoirseachta nó forfheidhmiúcháin údaráis tríú tír atá ag gníomhú i bhfeidhmiú an údaráis oifigiúil atá dílsithe dó. D'fhéadfaí go n-áireofaí ina measc feidhmeanna a bhaineann le faireachán nó measúnú ar chomhlíonadh na ndlíthe is infheidhme, sárú amhrasta a chosc nó a imscrúdú; le haghaidh cuspóirí tábhachtacha a bhaineann le leas an phobail i gcoitinne, nó chun maoirseacht a dhéanamh ar dhaoine aonair agus ar eintitis rialáilte.

I ngach cás, sula gcuirfeadh srian i bhfeidhm, déanfaidh ESMA measúnú ar cibé acu atá nó nach bhfuil an srian oiriúnach. Ba cheart go mbeadh gá leis an srian agus go ndéanfaí foráil dó le dlí, agus ní leanfar leis ach chomh fada agus a leanfaidh an srian de bheith ann.

## CINNEADH MAIDIR LE RIALACHA INMHEÁNACHA A BHAINNEANN LE SRIANTA AR CHEARTA ÁIRITHE ÁBHAR SONRAÍ

Cinneadh maidir le Rialacha inmheánacha a bhaineann le srianta ar chearta áirithe ábhar sonraí

- I gcomhréir le ceanglais Airteagal 25 de Rialachán (AE) 2018/1725, ghlac ESMA le Cinneadh lena leagtar síos Rialacha inmheánacha maidir le srianta ar chearta áirithe ábhar sonraí i ndáil le próiseáil sonraí pearsanta faoi chreat fheidhmiú ESMA (IO L 303, 25.11.2019, Igh. 31–36, “an Cinneadh”). De bhun an Chinnidh seo, féadfaidh ESMA srianta a chur i bhfeidhm ar chearta áirithe ábhar sonraí (cosúil leis an ceart chun faisnéise, an ceart rochtana, an ceart go ndéanfaí ceartúcháin, an ceart go ndéanfaí léirscriosadh, an ceart go gcuirfí srian le próiseáil etc.).

- I ngach cás, déanfaidh ESMA measúnú ar cibé acu atá nó nach bhfuil an srian iomchuí. Ba cheart go mbeadh gá leis an srian agus go ndéanfaí foráil dó le dlí, agus ní leanfar leis ach chomh fada agus a leanfaidh an srian de bheith ann.

#### [Cinneadh maidir le Rialacha inmheánacha a bhaineann le srianta ar chearta áirithe ábhar sonraí](#)

An ndéanaimid aon chuid de do shonraí pearsanta a aistriú chuig tríú tíortha nó chuig eagraíochtaí idirnáisiúnta (lasmuigh den AE/LEE)?

Ní aistroidh ESMA sonraí pearsanta lasmuigh den AE/LEE ach amháin más gá agus más iomchuí chun a chuid oibleagáidí a chomhlíonadh i gcomhthéacs an chomhair idirnáisiúnta i gcomhréir le hAirteagal 33 de [Rialachán ESMA](#), de réir mar a fhéadfar é a leasú, a aisghairm nó a ionadú tuilleadh.

Déanfar na haistrithe i gcomhréir le Caibidil V de Rialachán (AE) 2018/1725, i.e. i gcás inarb ann do [chinneadh leordhóthanachta ón gCoimisiún lena n-aithnítear go n-áirithíonn tríú tír leibhéal leordhóthanach cosanta do shonraí pearsanta](#), nó ar chúiseanna tábhachtacha a bhaineann le leas an phobail, mar a aithnítear i ndlí an Aontais nó i ndlí Ballstáit.

In éagmais cinneadh leordhóthanachta arna ghlacadh ag an gCoimisiún, i gcás ina ndéantar na haistrithe sin i ngnáthchúrsa gnó nó cleachtais, ní fhéadfar do shonraí pearsanta a aistriú ach chuig údarás tríú tíortha a shínigh Socrú Riaracháin (SR) IOSCO-ESMA maidir le sonraí pearsanta a aistriú idir rialtóirí urrús LEE agus neamh-LEE arna ghlacadh i gcomhréir le hAirteagal 48(3) den Rialachán.

Go háirithe, cuirtear na coimircí seo a leanas ar fáil do shonraí pearsanta a mhalartófar faoin SR:

- Ní aistroidh ESMA ach sonraí pearsanta atá ábhartha, leordhóthanach agus teoranta don mhéid is gá chun na gcríoch a bhfuil siad á n-iarraidh ag údarás tríú tír (TCA);
- Beidh bearta teicniúla agus eagraíochtúla iomchuí i bhfeidhm ag an (TCA) a fhaigheann sonraí pearsanta ó ESMA chun sonraí pearsanta a aistrítear chuige a chosaint ar rochtain, scriosadh, cailleadh, athrú nó nochtadh neamhúdaraíthe, de thaisme nó go neamhdhleathach;
- Ní choinneoidh an TCA sonraí pearsanta ar feadh tréimhse níos faide ná mar is gá agus is iomchuí chun na críche a ndéantar na sonraí a phróiseáil ina leith;
- Ní dhéanfaidh an TCA aon chinneadh maidir le duine nádúrtha a bheidh bunaithe go hiomlán ar phróiseáil uathoibríthe sonraí pearsanta, próifíliú san áireamh, gan rannpháirtíocht dhaonna;

Ní nochtfaidh an TCA do shonraí pearsanta chun críocha eile, cosúil le críocha margaíochta nó tráchtála.

I gcomhthéacs aistrithe idirnáisiúnta, d'fhéadfadh sé go ndéanfaí do Chearta a dhíolmhú nó a shrianadh go háirithe chun dochar nó díobháil d'fheidhmeanna maoirseachta nó forfheidhmithe TCA faoin SR a chosc, ag gníomhú dóibh i bhfeidhmiú an údaráis oifigiúil atá dílsithe dó, mar a léirítear sa roinn roimhe seo (“Cad iad na Cearta atá agat agus conas is féidir leat iad a fheidhmiú?”).

Má chreideann tú nár déileáladh le do shonraí pearsanta i gcomhréir leis na coimircí a leagtar amach san SR, féadfaidh tú gearán nó éileamh a thaisceadh le ESMA, TCA nó leis an dá Údarás: chun é sin a dhéanamh, is féidir leat teagmháil a dhéanamh leis an Rialaitheoir Sonraí (is féidir sonraí teagmhála sonracha a fháil sa taifead ábhartha, mar atá foilsithe i gClár na dTaifead. Sa chás sin, déanfaidh ESMA agus an TCA na hiarrachtaí is fearr chun an díospóid nó chun éileamh a réiteach go tráthúil.

I gcás nach réiteofar an cheist, féadfar modhanna eile a úsáid trína bhféadfaí an díospóid a réiteach ach amháin más léir go bhfuil an iarraidh gan bhunús nó go bhfuil an iarraidh iomarcach. Áirítear i measc na modhanna sin rannpháirtíocht in idirghabháil neamhcheangailteach nó in imeachtaí réitigh díospóide neamhcheangailteacha eile arna dtionscnamh ag an duine nádúrtha nó ag ESMA nó ag TCA lena mbaineann.

Mura réitítear an cheist trí chomhar idir na hÚdaráis, nó trí idirghabháil neamhcheangailteach nó imeachtaí neamhcheangailteacha réitigh díospóide eile, i gcásanna ina bhfuil imní ort agus go bhfuil ESMA den tuairim nár ghníomhaigh an TCA ar bhonn comhsheasmhach leis na coimircí atá leagtha amach san SR, cuirfidh ESMA aistriú sonraí pearsanta chuig an TCA ar fionraí go dtí go mbeidh sé den tuairim go dtabharfaidh an TCA aghaidh ar an tsaincheist go sásúil, agus cuirfidh sé é sin in iúl duit.

#### SOCRUITHE RIARACHÁIN MAIDIR LE SONRAÍ PEARSANTA A AISTRIÚ IDIR ÚDARÁIS LEE AGUS NEAMH-LEE

- In éagmais cinneadh leordhóthanachta arna ghlacadh ag an gCoimisiún, i gcás ina ndéantar aistrithe na sonraí pearsanta sin i ngnáthchúrsa gnó nó cleachtais, ní aistroidh ESMA ach sonraí pearsanta chuig údaráis tríú tíortha a shínigh Socrú Riaracháin (SR) IOSCO-ESMA maidir le sonraí pearsanta a aistriú idir rialtóirí urrús LEE agus neamh-LEE arna ghlacadh i gcomhréir le hAirteagal 48(3) de Rialachán(AE) 2018/1725;
- Thug an Maoirseoir Eorpach ar Chosaint Sonraí (MECS) údarás do ESMA an socrú riaracháin a úsáid chun coimircí iomchuí a áirithiú maidir le sonraí pearsanta a aistriú chuig comhlachtaí poiblí i dtríú tíortha nach gcumhdaítear le cinneadh leordhóthanachta ón gCoimisiún Eorpach, ar bhonn na tuairime dearfaí ón mBord Eorpach um Chosaint Sonraí (tuairim 4/2019).

[Liosta de shínteoirí IOSCO an SR](#)

[Tuairim EDPB](#)

[Cinneadh Údaraithe MECS](#)

[Socrú Riaracháin](#)

#### CONAS A CHAITHIMID LE R-PHOIST A SHEOLANN TÚ CHUGAINN?

Tá roinnt leathanach ar shuíomhanna gréasáin ESMA ar a bhfuil nasc chuig ár mboscaí poist teagmhála, rud a ghníomhachtaíonn do bhogearraí ríomhphoist agus a thugann cuireadh duit do thuairimí a sheoladh chugainn. Nuair a sheolann tú teachtaireacht den sórt sin, ní bhailítear do shonraí pearsanta ach a mhéid is gá chun freagra a thabhairt. Mura féidir le foireann bainistíochta an bhosca ríomhphoist do cheist a fhreagairt, seolfar do r-phost ar aghaidh chuig seirbhís eile. Má tá aon cheist agat maidir le próiseáil do ríomhphoist agus sonraí pearsanta gaolmhara, ná bíodh aon drogall ort iad a lua i do theachttaireacht.

#### TEAGMHÁIL LE OCS

Má tá aon cheist agat nó má tá aon ní ag déanamh imní díot, seol r-phost chuig: [DPO@esma.europa.eu](mailto:DPO@esma.europa.eu)

#### AN CEART DUL AR IONTAOIBH

Tá sé de cheart agat gearán a thaisceadh leis an Maoirseoir Eorpach ar Chosaint Sonraí ([edps@edps.europa.eu](mailto:edps@edps.europa.eu)) má mheasann tú gur sáraíodh do chearta faoi Rialachán (AE) 2018/1725 mar thoradh ar do shonraí pearsanta a bheith á bpróiseáil ag ESMA.